

DER TOURISMUS IM SOMMER 2015

Amt der Tiroler Landesregierung
Sachgebiet Landesstatistik und *tiris*
Landesstatistik Tirol

Innsbruck, April 2016

Herausgeber: **Amt der Tiroler Landesregierung**
Sachgebiet Landesstatistik und *tiris*

Bearbeitung: **Vanessa Heiß**
Redaktion: **Mag. Manfred Kaiser**

Anschrift: Heiliggeiststraße 7-9
6020 Innsbruck
Telefon: +43 512 508/3603
Telefax: +43 512 508/743605
E-Mail: landesstatistik.tiris@tirol.gv.at
<http://www.tirol.gv.at/statistik>

Nachdruck - auch auszugsweise - ist nur mit Quellenangabe gestattet.

INHALTSVERZEICHNIS

	Seite
• SOMMERSAISON 2015	1
1. Die Nachfrage - Ankünfte und Übernachtungen	4
2. Das Angebot - Betriebe, Betten	16
3. Preise, Umsätze, Auslastung, Touristischer Arbeitsmarkt	19
• TOURISMUSJAHR 2015	28
4. Quellen und Rechtsgrundlagen	36
• ANHANGSTABELLEN	37
Tabelle 1: Tourismusverbände: Übernachtungen, Ankünfte, Betten und Auslastung nach Unterkunftsarten	38
Tabelle 2: Gemeinden: Ankünfte, Übernachtungen, Veränderung zur Vorsaison in %, Aufenthaltsdauer, Auslastung, Tourismus-Intensität	45
Tabelle 3: Gemeinden: Übernachtungen nach Herkunftsländern	52
Tabelle 4: Touristische Kennzahlen nach Tourismusverbänden: Ankünfte, Nächtigungen, Veränderung zum Vorjahr, Auslastung in %	59

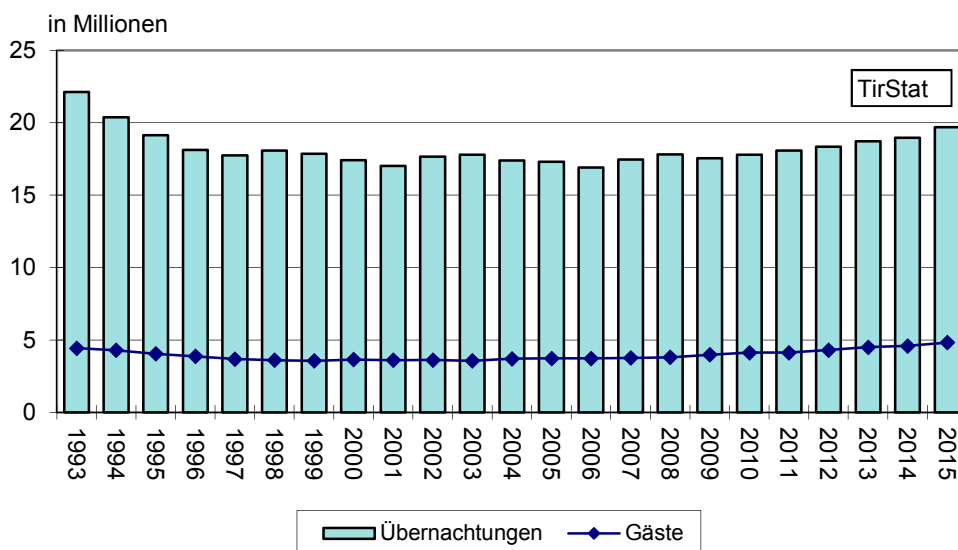
VERZEICHNIS DER TEXTTABELLEN

<u>Tab. 1:</u>	Ankünfte, Übernachtungen und Umsätze in Tirol - Sommersaisonen	4
<u>Tab. 2:</u>	Ankünfte und Übernachtungen nach Bundesländern - Sommer 2015	6
<u>Tab. 3:</u>	Übernachtungen nach Tourismusverbänden in Tirol - Sommer 2015	7
<u>Tab. 4:</u>	Ankünfte und Übernachtungen in den Tiroler Bezirken - Sommer 2015	8
<u>Tab. 5:</u>	Übernachtungen nach Herkunftsländern in Tirol - Sommer 2015	9
<u>Tab. 6:</u>	Übernachtungen nach Herkunftsländern (-bundes) in Tirol - Sommer 2015	11
<u>Tab. 7:</u>	Übernachtungen nach Unterkunftsarten in Tirol - Sommer 2015	12
<u>Tab. 8:</u>	Ankünfte und Übernachtungen nach Monaten in Tirol - Sommer 2015	14
<u>Tab. 9:</u>	Durchschnittliche Aufenthaltsdauer in Tirol - Sommersaisonen	15
<u>Tab. 10:</u>	Betriebe und Betten in Tirol - Sommer 2015	16
<u>Tab. 11:</u>	Bettenangebot nach Unterkunftsarten in Tirol - Sommersaisonen	17
<u>Tab. 12:</u>	Durchschnittspreise für Übernachtung/Frühstück nach Ortstypen in Tirol - Sommer 2015	20
<u>Tab. 13:</u>	Preisänderungen nach Ortstypen in Tirol - Sommer 2015	20
<u>Tab. 14:</u>	Entwicklung der Umsätze nach Ortstypen, Unterkunftsarten und politischen Bezirken in Tirol - Sommer 2015	22
<u>Tab. 15:</u>	Umsätze und Übernachtungen nach Unterkunftsarten und Ortstypen (in %) in Tirol - Sommer 2015	23
<u>Tab. 16:</u>	Auslastung des Bettenangebotes in Tirol - Sommer 2015	24
<u>Tab. 17:</u>	Beschäftigungssituation in Fremdenverkehrsberufen in Tirol - Sommer 2015	25
<u>Tab. 18:</u>	Kennzahlen für die bedeutendsten Tourismusgemeinden in Tirol - Sommer 2015	26
<u>Tab. 19:</u>	Ankünfte und Übernachtungen in Tirol - Tourismusjahre	29
<u>Tab. 20:</u>	Ankünfte und Übernachtungen nach Unterkunftsarten in Tirol - Tourismusjahr 2015	30
<u>Tab. 21:</u>	Übernachtungen nach Herkunftsländern in Tirol - Tourismusjahr 2015	32
<u>Tab. 22:</u>	Übernachtungen nach Herkunftsländern (-bundes) in Tirol - Tourismusjahr 2015	33
<u>Tab. 23:</u>	Kennzahlen für die bedeutendsten Tourismusgemeinden in Tirol - Tourismusjahr 2015	34

SOMMERSAISON 2015

ÜBERNACHTUNGEN: Veränderung gegenüber 2014:	19.676.251 + 3,8 %
GÄSTE: Veränderung gegenüber 2014:	5.362.957 + 8,2 %
BETTEN SOMMER: Veränderung gegenüber 2014:	330.316 - 0,8%
BETRIEBE SOMMER: Veränderung gegenüber 2014:	21.954 - 0,8%
AUSLASTUNG:	30,4%
UMSÄTZE: für Übernachtung/Frühstück (in Mio. Euro) Veränderung gegenüber 2014:	972,70 ¹⁾ + 7,1%

Grafik 1: Gäste- und Übernachtungsentwicklung in Tirol - Sommersaisonen



¹⁾ siehe Seite 19

Tourismusentwicklung in der Sommersaison 2015

Der Sommer 2015, ein Sommer der Rekorde. Der Rekordhitze ist auch ein Rekord an Nächtigungen beizumessen, die 19 Mio.-Marke konnte durchbrochen werden. Die durchschnittliche Aufenthaltsdauer ist mit 3,7 Tagen auf neuerlichem Tiefststand.

Der Sommer 2015 brachte nicht nur einen Hitzerekord, sondern auch einen erneuten Nächtigungsrekord ein. In der abgelaufenen Sommersaison 2015 wurden in Tirol insgesamt 5,3 Mio. Gäste und 19,6 Mio. Übernachtungen registriert. Die Zahl der Gäste erhöhte sich gegenüber der Vorsaison um 8,2% und übertrifft damit neuerlich den aus dem Vorsommer stammenden, bisherigen Rekordwert. Die Nächtigungen liegen mit einer Zunahme von 3,8% im Aufwärtstrend und es konnte erstmals die 19 Millionen-Marke durchbrochen werden. Der Tiroler Tourismus erweist sich damit, vor dem Hintergrund der nach wie vor schwierigen globalen Wirtschaftsentwicklung, als stabilisierender Wirtschaftsfaktor. Die durchschnittliche Aufenthaltsdauer von 3,7 Tagen stellt allerdings einen neuen Tiefstwert dar und liegt auch einen Tag unter dem Winterwert. In den 70er Jahren lag die Aufenthaltsdauer vergleichsweise noch bei sieben Tagen.

Hohe Nachfrage aus Deutschland, hervorstechende Zuwächse aus den Vereinigten Arabischen Emiraten und Saudi Arabien, zweistellige Anstiege aus China, den arabischen Ländern und Indien. Deutlicher Rückgang aus Russland, der Slowakischen Republik und Norwegen.

Ausschlaggebend für die positive Entwicklung der Sommersaison 2015 ist die Zunahme von Gästen (+120.000 bzw. +5,1%) und Nächtigungen (+190.000 bzw. +1,9%) aus dem Kernmarkt Deutschland. Dazu kommen starke Nächtigungszuwächse aus den Niederlanden (+88.000 bzw. +6,2%), der Schweiz und Liechtenstein (+70.000 bzw. +5,1 %) und Italien (+35.000 bzw. +5,3%). Zweistellige Steigerungsraten wurden bei Nächtigungen aus China (+94.000 bzw. +68,1%), den arabischen Ländern (+18.000 bzw. +50,1%) und Indien (+13.000 bzw. +28,2%) verzeichnet. Einen deutlichen Rückgang gab es aus Russland (-29,1%), der Slowakischen Republik und Norwegen (-4,5% bzw. -4,1%), weniger aus Frankreich (-3,6%), Belgien (-2,1%) und Luxemburg (-0,3%).

33.000 unselbständig Beschäftigte im Saisondurchschnitt.

In der Sommersaison 2015 waren durchschnittlich 33.043 Personen in Fremdenverkehrsberufen unselbständig beschäftigt. Das entspricht einer Zunahme von 714 Personen bzw. + 2,2 % gegenüber dem Vorsommer. 16.456 bzw. 49,8% davon waren ausländische Arbeitskräfte. Bei ihnen wurde eine Zunahme von 853 Personen bzw. + 5,5 % registriert. Der Beschäftigtenhöchststand wurde im Juli mit 39.585 Unselbständigen erreicht. Die höchste Zahl ausländischer Arbeitskräfte wurde ebenfalls im Juli mit 19.411 Personen gemeldet.

Sonstige Unterkünfte, insbesondere Jugendherbergen, Schutzhütten und Campingplätze mit sehr guten Zuwachsraten.

Gewerbliche und private Ferienwohnungen, 5/4-Stern, 3-Stern und 2/1-Stern Hotels mit guten Zunahmen.

Abwärtstrend hält bei den Privatquartieren weiterhin an.

Betrachtet man die prozentuellen Entwicklungen, so sind die Gewinner der Saison 2015 die sonstigen Unterkünfte. Die Jugendherbergen meldeten um 9,9% mehr Ankünfte und um 14,9% mehr Übernachtungen. Die Schutzhütten verbuchten ein Gästeplus von 17,4%, die Übernachtungen stiegen um 14,5%. Dicht gefolgt von den Campingplätzen mit 17,9% mehr Gästen und 11,1% mehr Übernachtungen. Die 5/4-Stern-Hotels (Ankünfte +6,8%, Übernachtungen +3,9%) kommen nicht ganz an diese Höchstwerte heran. Die 3-Stern-Unterkünfte verzeichneten bei den Gästezahlen +6,6%, bei den Übernachtungen +0,8% zum Vorjahr. Die 2/1-Stern - Betriebe verzeichneten deutlich mehr Ankünfte +12,7%, die Übernachtungen erreichten ein Plus von 6,4%.

72,3 % der Übernachtungen entfielen auf die gewerblichen Unterkünfte, darunter 36,7% auf 5/4-Stern-Hotels. 13,9% der Nächtigungen wurden in privaten Ferienwohnungen, 4,3% in Privatquartieren und 9,6% in sonstigen Unterkünften getätigt.

Tourismusbarometer

Das Tiroler Tourismusbarometer weist für die Sommersaison 2015 Umsätze für Übernachtung und Frühstück in der Höhe von 972,70 Mio. Euro auf, was einer Steigerung von +7,1 % entspricht. Vergleichsweise wurde im Winter 2014/2015 ein Umsatz von 1.722,16 Mio. erzielt. Die Preise für Übernachtung/Frühstück wurden gegenüber dem Sommer 2015 um durchschnittlich +3,6 % angehoben.

Die Umsatzentwicklung des Sommers 2015 war erfreulicherweise in allen Beherbergungsbetrieben positiv, wobei die relativ stärksten Zuwächse für die sonstigen Unterkünfte (+13,5 %) errechnet wurden. Daran schließen die 2/1-Stern Unterkünfte (+12,6%), die restlichen gewerblichen Betriebe rangieren mit +7,1% bei den 5/4-Stern Hotels und +5,4% bei den 3-Stern Hotels. Auch die Privatquartiere konnten ein Plus von 2,1% verzeichnen. Das Gewicht der gehobenen Hotellerie ist jedoch für die gesamte touristische Entwicklung maßgebend. Aus dem Nächtigungsanteil von 36,7% erzielte die gehobene Hotellerie 61,3% des Gesamtumsatzes.

Innsbruck bleibt die nächtigungsstärkste Tourismusgemeinde im Sommer.

Innsbruck ist mit 895.723 Übernachtungen (+6,7%) die aufkommensstärkste Sommertourismusgemeinde Tirols, wieder gefolgt von Eben a. A. (642.540, bzw. +1,3%), Seefeld i. T. (618.064 bzw. +13,2%), Mayrhofen (594.661 bzw. +1,1%), und Neustift i.St. (461.109 bzw. +5,4%). In 177 Gemeinden (63%) wurden die Nächtigungen des Vorsommers übertroffen. Die größten Zuwächse gab es in Seefeld (+72.000 bzw. +13,2%), Fiss (+59.000 bzw. +22,3%), Innsbruck (+56.000 bzw. +6,6%), St. Johann (+34.000 bzw. +20,8%), St. Anton (+25.000 bzw. +18,5%), Söll (25.000 bzw. +11,7%) und Neustift i.St. (+23.000 bzw. +5,3%). In 102 Gemeinden (37%) gingen die Übernachtungen zurück, darunter am stärksten in Ischgl (-11.000 bzw. -7,3%), Elbigenalp (-9.000 bzw. -13,0%), St. Leonhard i.P. (-8.000 bzw. -4,3%), Ried i.O. (-8.000 bzw. -6,8%) und Imst (-7.000 bzw. -5,3%). Rund 65% der gesamten Nächtigungen des Sommers 2015 entfallen auf die 50 nächtigungsstärksten Gemeinden. Die 25 aufkommensstärksten Gemeinden halten einen Anteil von 46%.

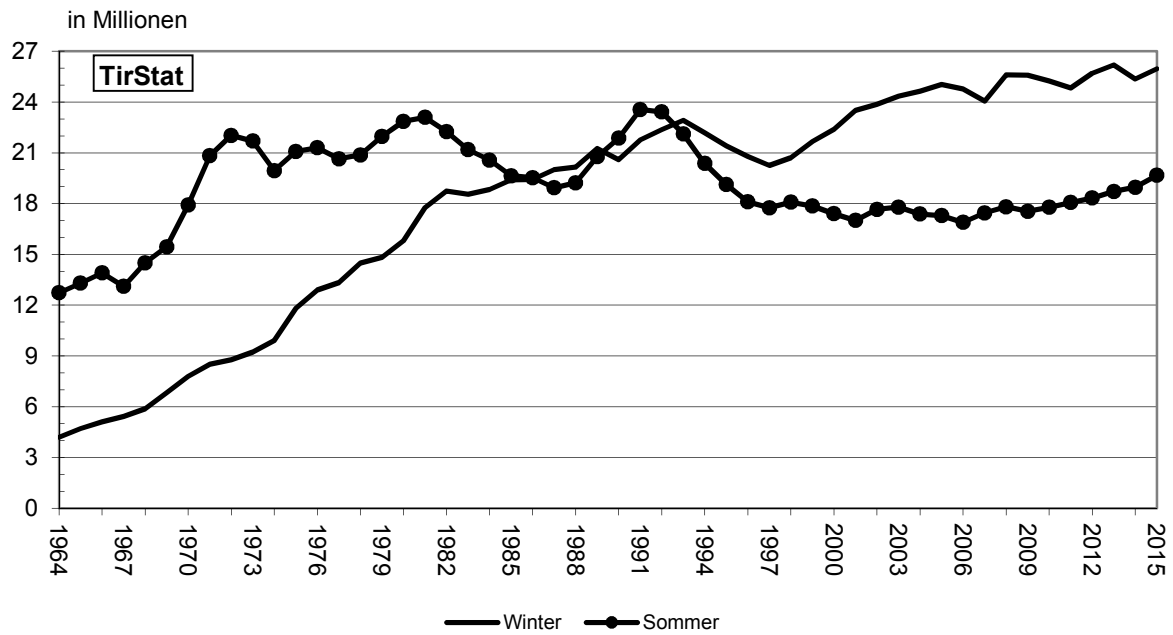
1. DIE NACHFRAGE - ANKÜNFTE UND ÜBERNACHTUNGEN

Tab.1: Ankünfte, Übernachtungen und Umsätze in Tirol – Sommersaisonen

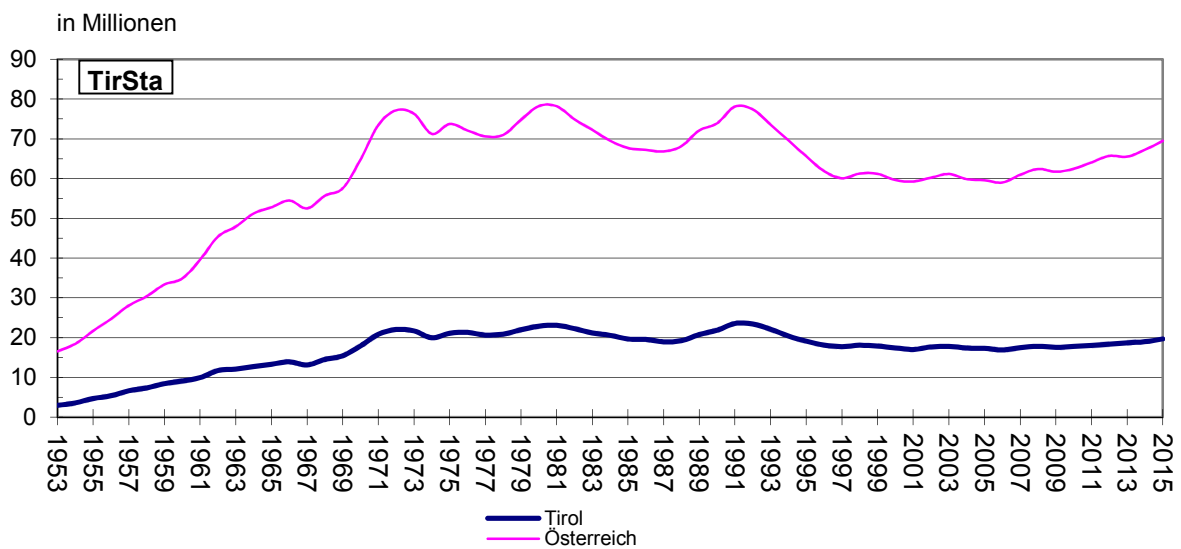
Sommer- saison	Ankünfte	Übernachtungen	Veränderung gegenüber Vorsommer in %		
			Ankünfte	Übernachtungen	Umsätze
1964	2.011.628	12.731.232	2,2	5,1	-
1965	2.062.837	13.300.840	2,5	4,5	-
1966	2.155.035	13.908.149	4,5	4,6	-
1967	2.062.786	13.106.129	-4,3	-5,8	-
1968	2.286.069	14.497.645	10,8	10,6	-
1969	2.462.589	15.440.841	7,7	6,5	-
1970	2.768.397	17.916.139	12,4	16,0	-
1971	2.994.292	20.824.449	8,2	16,2	-
1972	3.135.022	22.030.290	4,7	5,8	-
1973	3.110.566	21.693.646	-0,8	-1,5	-
1974	2.834.670	19.950.240	-8,9	-8,0	-
1975	3.014.754	21.078.929	6,4	5,7	-
1976	3.076.007	21.300.949	2,0	1,1	-
1977	3.064.700	20.647.644	-0,4	-3,1	-
1978	3.114.680	20.876.093	1,6	1,1	-
1979	3.353.359	21.972.832	7,7	5,3	-
1980	3.587.707	22.861.818	7,0	4,0	-
1981	3.560.225	23.096.221	-0,8	1,0	-
1982	3.569.020	22.258.555	0,2	-3,6	-
1983	3.580.499	21.183.466	0,3	-4,8	-
1984	3.610.018	20.570.734	0,8	-2,9	-
1985	3.608.112	19.648.663	-0,1	-4,5	-
1986	3.512.140	19.535.422	-2,7	-0,6	-
1987	3.534.023	18.932.657	0,6	-3,1	-
1988	3.670.229	19.224.495	3,9	1,5	6,6
1989	3.963.203	20.772.983	8,0	8,1	12,5
1990	4.285.912	21.863.706	8,1	5,3	11,2
1991	4.433.981	23.561.062	3,5	7,8	12,7
1992	4.290.857	23.413.407	-3,2	-0,6	9,3
1993	4.047.196	22.126.290	-5,7	-5,5	2,9
1994	3.862.297	20.370.744	-4,6	-7,9	-2,3
1995	3.678.620	19.124.420	-4,8	-6,1	-1,5
1996	3.603.065	18.105.507	-2,1	-5,3	-2,3
1997	3.556.174	17.748.670	-1,3	-2,0	1,3
1998	3.641.879	18.079.386	2,4	1,9	3,9
1999	3.605.499	17.858.073	-1,0	-1,2	0,7
2000	3.617.668	17.404.601	0,3	-2,5	2,4
2001	3.558.318	17.006.337	-1,6	-2,3	0,6
2002	3.703.808	17.656.247	4,1	3,8	9,3
2003	3.726.152	17.792.473	0,7	0,8	3,7
2004	3.719.536	17.382.307	-0,2	-2,3	2,7
2005	3.756.231	17.292.843	1,0	-0,5	4,1
2006	3.797.669	16.895.521	1,1	-2,3	1,2
2007	3.981.042	17.447.552	4,8	3,3	6,7
2008	4.122.804	17.806.549	3,6	2,1	5,5
2009	4.115.857	17.547.539	-0,2	-1,5	1,3
2010	4.304.613	17.784.386	4,6	1,3	4,5
2011	4.496.718	18.068.597	4,4	1,6	3,9
2012	4.592.526	18.325.187	2,1	1,4	3,4
2013	4.830.750	18.727.354	5,1	2,1	5,6
2014	4.956.876	18.959.506	2,6	1,2	4,6
2015	5.362.957	19.676.251	8,2	3,8	7,1

Quelle: Bis 1976 Statistik Austria, ab 1977 AdTLR, Sachgebiet Landesstatistik und *tiris*

Grafik 2: Übernachtungsentwicklung nach Saisonen in Tirol

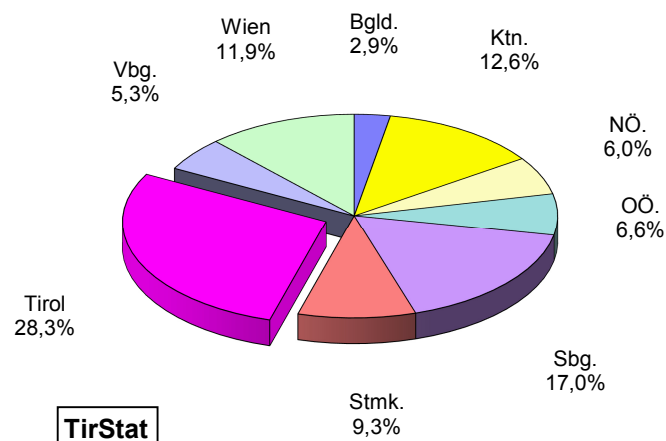


Grafik 3: Übernachtungsentwicklung in den Sommersaisonen in Österreich und Tirol



Tab. 2: Ankünfte und Übernachtungen nach Bundesländern – Sommer 2015

Bundesland	A n k ü n f t e		Ü b e r n a c h t u n g e n		Anteil in %
	absolut	Veränderung gegenüber Sommer 2014 in %	absolut	Veränderung gegenüber Sommer 2014 in %	
Burgenland	640.770	0,6	1.983.325	0,7	2,9
Kärnten	2.014.253	5,0	8.764.576	0,8	12,6
Niederösterreich	1.648.568	3,6	4.189.415	1,1	6,0
Oberösterreich	1.717.010	6,3	4.583.470	3,6	6,6
Salzburg	3.427.324	6,9	11.824.844	3,8	17,0
Steiermark	2.177.142	6,0	6.488.707	3,2	9,3
Tirol	5.362.957	8,2	19.676.251	3,8	28,3
Vorarlberg	1.137.638	2,8	3.689.034	0,4	5,3
Wien	3.759.706	7,4	8.279.921	7,1	11,9
Österreich	21.885.368	6,3	69.479.543	3,3	100,0

Grafik 4: Anteile der Bundesländer an den Gesamtnächtigungen – Sommer 2015

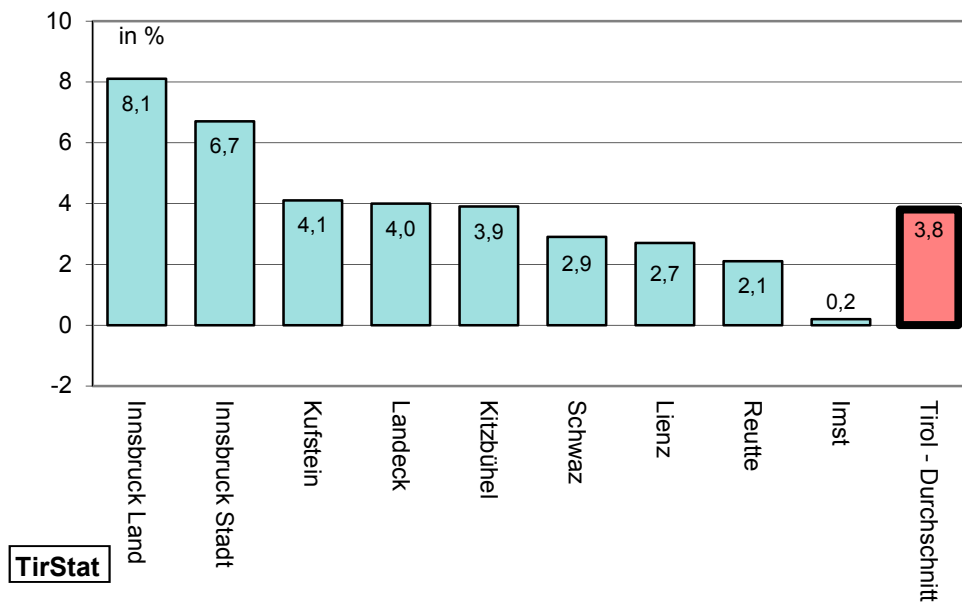
Tab. 3: Übernachtungen nach Tourismusverbänden in Tirol – Sommer 2015¹⁾

Verband	Ankünfte	Über- nachtungen	Veränderung gegenüber Sommer 2014			
			absolut	in %	absolut	in %
Innsbruck und seine Feriendörfer	852.784	1.628.153	84.523	11,0	80.580	5,2
Ötztal Tourismus	291.771	1.088.184	12.294	4,4	9.486	0,9
Seefeld	301.858	1.075.312	39.047	14,9	105.434	10,9
Osttirol	284.580	1.066.010	31.848	12,6	27.492	2,6
Erste Ferienregion im Zillertal	197.524	992.307	17.143	9,5	51.809	5,5
Wilder Kaiser	185.236	934.363	12.951	7,5	60.188	6,9
Achensee	217.875	914.178	12.758	6,2	18.150	2,0
Mayrhofen	195.066	899.346	16.833	9,4	17.981	2,0
Serfaus-Fiss-Ladis	146.609	824.075	19.732	15,6	75.764	10,1
Tiroler Zugspitz Arena	194.799	710.128	13.810	7,6	37.460	5,6
Stubai Tirol	178.063	677.086	21.249	13,6	31.598	4,9
Tiroler Oberland	150.020	639.617	3.066	2,1	-2.661	-0,4
Kitzbüheler Alpen-Brixental	132.637	624.296	3.791	2,9	13.247	2,2
Tannheimer Tal	127.708	549.198	5.516	4,5	15.293	2,9
Kaiserwinkl	103.080	529.423	5.328	5,5	13.332	2,6
Kitzbüchel Tourismus	152.089	516.895	10.325	7,3	25.988	5,3
Alpbachtal und Tiroler Seenland	116.522	498.393	5.488	4,9	3.564	0,7
Tux – Finkenbergl	93.728	453.206	2.631	2,9	5.863	1,3
Zell-Gerlos, Zillertal Arena	83.368	445.803	2.630	3,3	13.467	3,1
Pillerseetal	91.110	445.762	3.328	3,8	5.539	1,3
Kitzbüheler Alpen, St.Johann,...	95.103	439.463	10.305	12,2	29.459	7,2
Paznaun – Ischgl	96.043	437.449	-1.409	-1,4	-18.800	-4,1
Ferienland Kufstein	144.716	436.248	7.899	5,8	10.617	2,5
Pitztal	76.311	376.221	-604	-0,8	-17.730	-4,5
Wildschönau	77.872	371.665	5.404	7,5	16.141	4,5
Lechtal	73.735	316.499	-1.218	-1,6	-6.251	-1,9
Imst Tourismus	115.461	288.293	9.408	8,9	4.796	1,7
Naturparkregion Reutte	106.612	272.388	-1.181	-1,1	-8.956	-3,2
Silberregion Karwendel	98.319	250.388	5.064	5,4	3.852	1,6
St. Anton am Arlberg	80.932	248.066	14.690	22,2	35.846	16,9
Ferienregion Hohe Salve	66.642	239.272	3.418	5,4	12.862	5,7
Region Hall- Wattens	78.516	167.229	11.675	17,5	26.072	18,5
Wipptal	86.533	165.423	11.331	15,1	12.248	8,0
Tirol West	70.301	148.139	3.130	4,7	-5.940	-3,9
TIROL	5.363.523	19.668.478	402.203	8,1	703.790	3,7

5) Ab der Wintersaison 2009/10 werden die Ankünfte und Nächtigungen auf Verbandsebene getrennt von der durch die Tourismusstatistikverordnung angeordneten – gemeindeweisen - Erhebung zusätzlich erfasst. Da die Meldungen seitens der Tourismusverbände bzw. Gemeinden nicht immer zum selben Zeitpunkt erfolgen, ist es möglich, dass die Werte geringfügig voneinander abweichen.

Tab. 4: Ankünfte und Übernachtungen in den Tiroler Bezirken – Sommer 2015

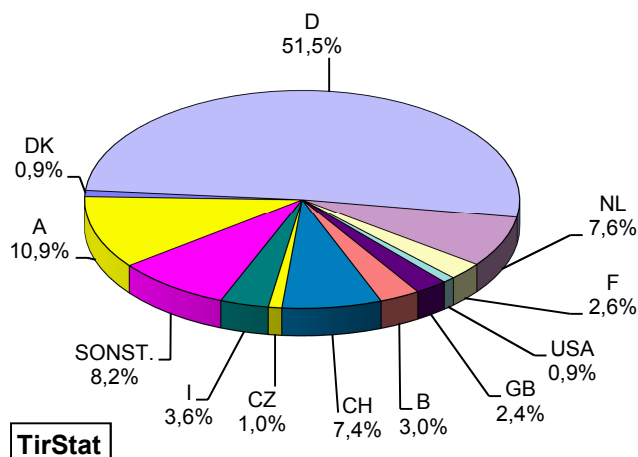
Bezirk	Ankünfte	Übernachtungen	Veränderung gegenüber Sommer 2014			
			Ankünfte		Übernachtungen	
			absolut	in %	absolut	in %
Innsbruck Stadt	558.458	895.723	51.760	10,2	56.545	6,7
Imst	556.392	1.954.812	29.717	5,6	4.001	0,2
Innsbruck Land	876.941	2.643.398	109.181	14,2	198.581	8,1
Kitzbüchel	629.958	2.752.930	40.087	6,8	102.426	3,9
Kufstein	535.059	2.284.935	29.682	5,9	90.010	4,1
Landeck	546.865	2.309.192	40.341	8,0	88.803	4,0
Lienz	284.498	1.065.737	31.912	12,6	27.931	2,7
Reutte	502.351	1.845.685	16.992	3,5	37.706	2,1
Schwaz	872.435	3.923.839	56.403	6,9	110.700	2,9
TIROL	5.362.957	19.676.251	406.075	8,2	716.703	3,8

**Grafik 5: Entwicklung der Übernachtungen in den Tiroler Bezirken – Sommer 2015:
Relative Veränderung gegenüber dem Sommer 2014**

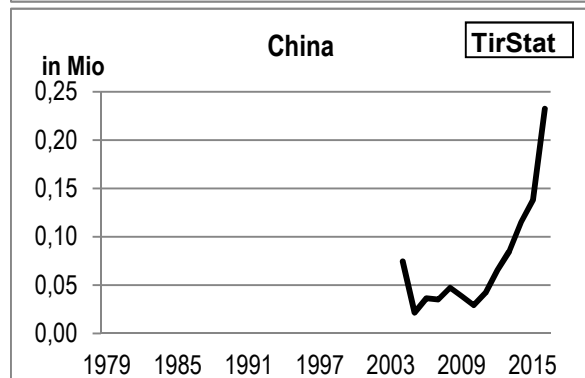
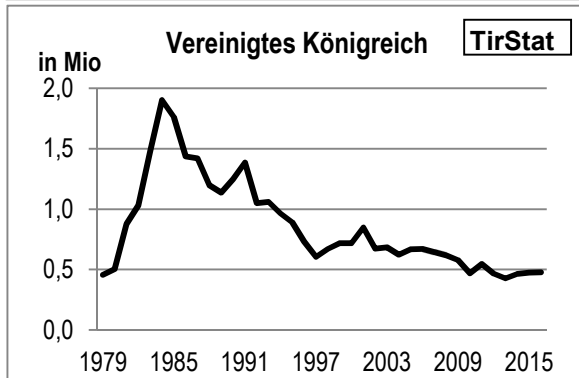
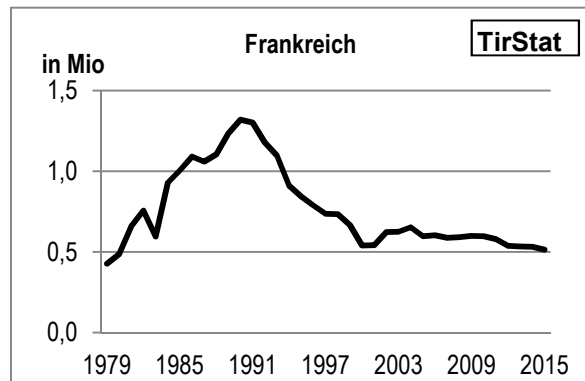
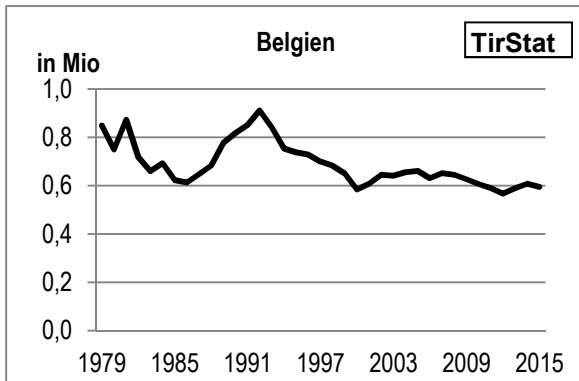
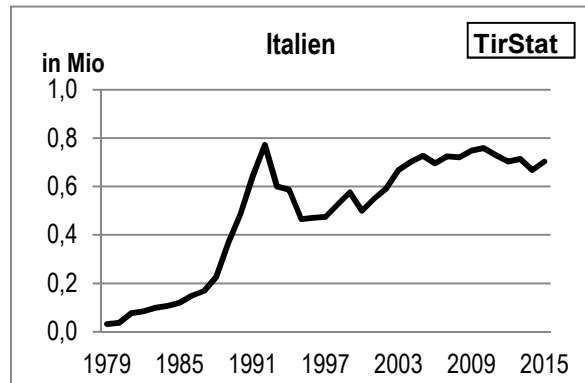
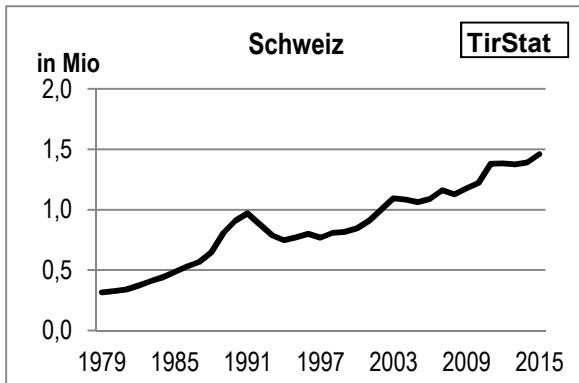
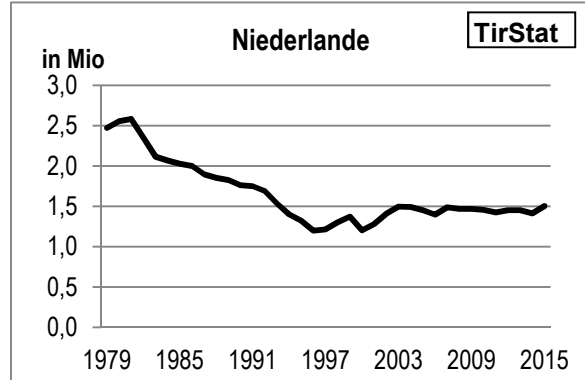
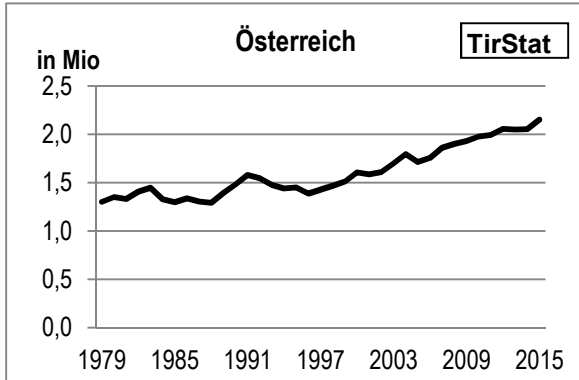
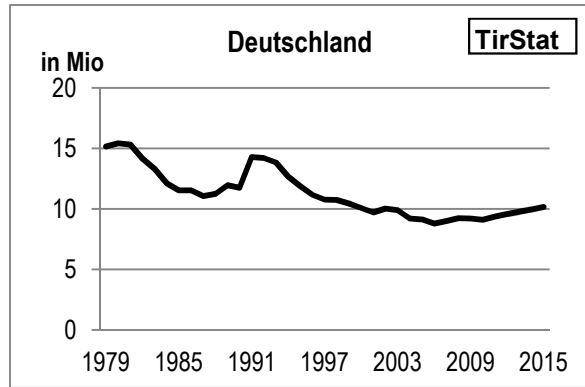
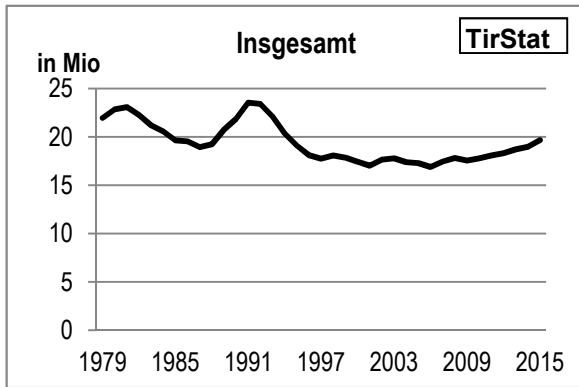
Tab. 5: Übernachtungen nach Herkunftsländern in Tirol – Sommer 2015

Herkunftsland	Übernachtungen	Veränderung gegenüber Sommer 2014		Anteil an Gesamt in %
		absolut	in %	
Deutschland	10.142.888	187.247	1,9	51,5
Niederlande	1.501.907	88.229	6,2	7,6
Schweiz u. Liechtenstein	1.459.292	68.917	5,0	7,4
Italien	703.210	35.233	5,3	3,6
Belgien	594.779	-12.836	-2,1	3,0
Frankreich u. Monaco	512.717	-18.918	-3,6	2,6
Vereinigtes Königreich	475.782	1.811	0,4	2,4
China	232.439	94.447	68,4	1,2
Tschechische Republik	189.635	19.160	11,2	1,0
USA	171.529	22.733	15,3	0,9
Dänemark	168.825	20.767	14,0	0,9
Polen	120.291	15.646	15,0	0,6
Ungarn	105.868	7.190	7,3	0,5
Spanien	91.370	8.882	10,8	0,5
Schweden	86.136	8.380	10,8	0,4
Israel	76.777	2.283	3,1	0,4
Luxemburg	62.203	-168	-0,3	0,3
Indien	58.569	12.512	27,2	0,3
Arabische Länder in Asien	53.018	17.675	50,0	0,3
Finnland	50.436	9.909	24,5	0,3
Norwegen	44.433	-1.906	-4,1	0,2
Russland	43.892	-18.042	-29,1	0,2
Australien	42.386	5.168	13,9	0,2
Slowakische Republik	39.596	-1.881	-4,5	0,2
Vereinigte Arabische Emirate	37.714	18.334	94,6	0,2
Rumänien	37.229	2.092	6,0	0,2
Saudi Arabien	34.068	15.621	84,7	0,2
Ausland gesamt	17.522.976	617.425	3,7	89,1
Österreich	2.153.275	99.278	4,8	10,9
Insgesamt	19.676.251	716.703	3,8	100,0

Grafik 6: Anteile der Übernachtungen nach Herkunftsländern in Tirol – Sommer 2015

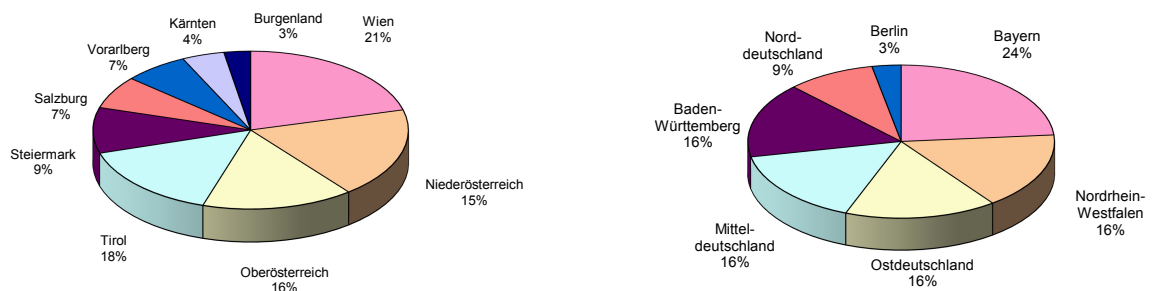


Grafik 7: Übernachtungsentwicklung nach Herkunftsländern in Tirol - Sommersaisonen



Tab. 6: Übernachtungen nach Herkunfts (-bundes) ländern in Tirol – Sommer 2015

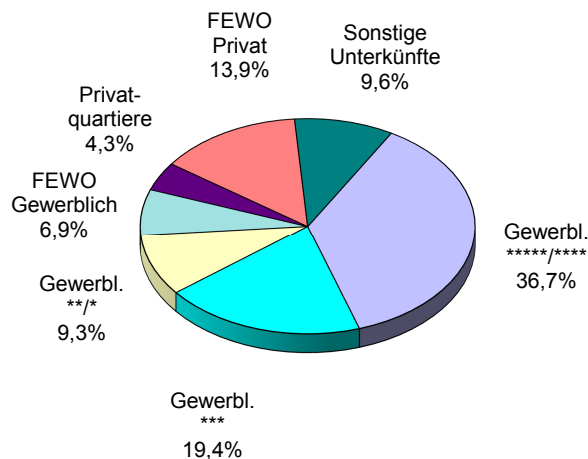
Bundesland/Region	Übernachtungen	Veränderung gegenüber Sommer 2014 absolut	Anteil an Gesamt in %
Wien	449.827	20.202	20,9
Tirol	397.334	33.041	18,5
Oberösterreich	334.860	4.555	15,6
Niederösterreich	330.499	12.587	15,3
Steiermark	201.654	6.146	9,4
Vorarlberg	144.210	1.785	6,7
Salzburg	142.805	8.197	6,6
Kärnten	93.354	4.355	4,3
Burgenland	58.732	8.410	2,7
ÖSTERREICH	2.153.275	99.278	100,0
Bayern	2.397.108	79.224	23,6
Baden Württemberg	1.643.924	39.577	16,2
Mitteldeutschland	1.626.430	-13.609	16,0
Ostdeutschland	1.610.979	43.165	15,9
Nordrhein-Westfalen	1.609.609	-54.151	15,9
Norddeutschland	944.313	57.783	9,3
Berlin	310.525	35.258	3,1
DEUTSCHLAND	10.142.888	187.247	100,0

Grafik 8: Anteile der Übernachtungen nach Herkunfts (-bundes) ländern in Tirol – Sommer 2015

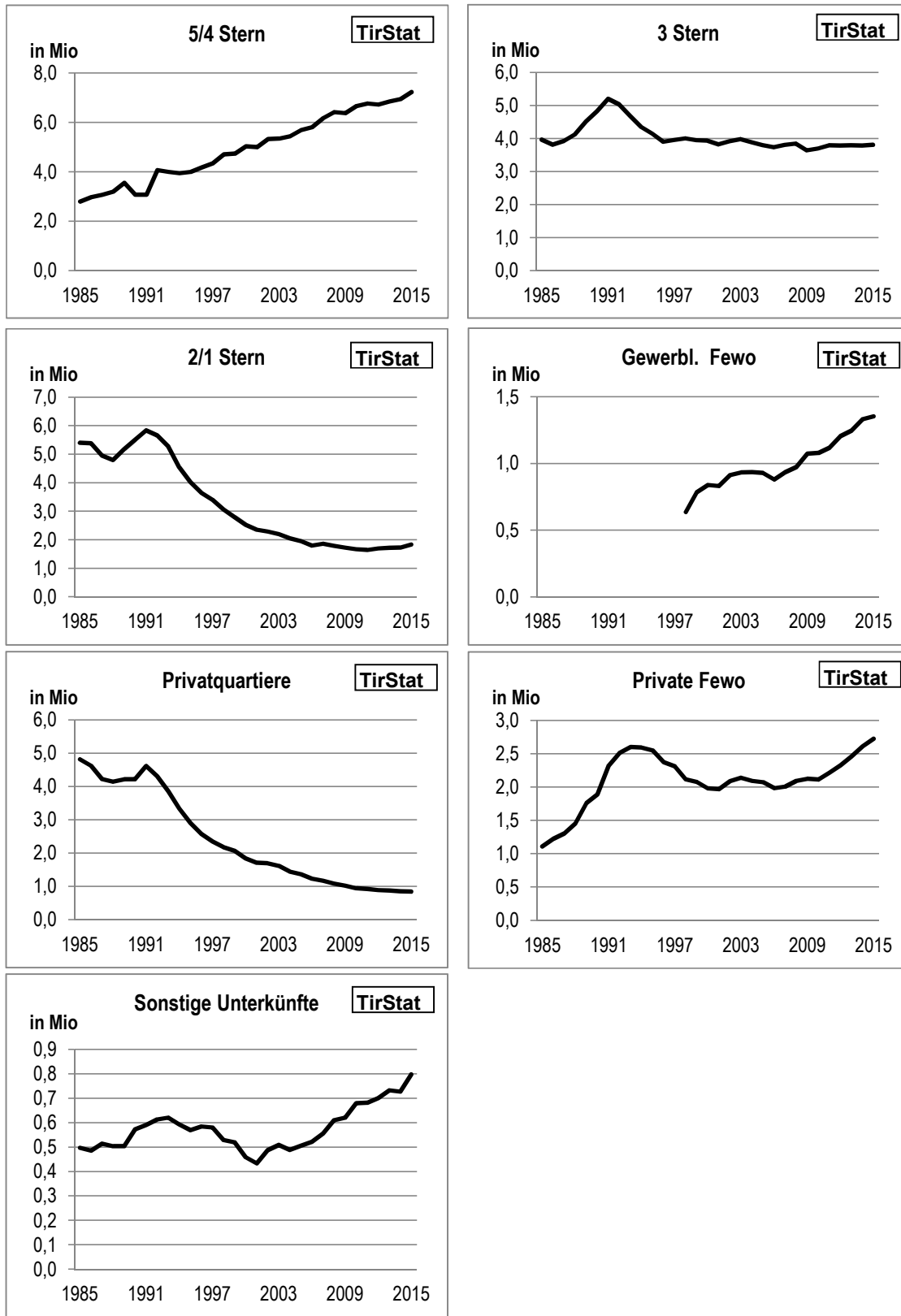
TirStat

Tab. 7: Übernachtungen nach Unterkunftsarten in Tirol – Sommer 2015

Unterkunftsart	Ankünfte	Übernachtungen	Veränderung gegenüber Sommer 2014				Anteil in %
			Ankünfte absolut	Ankünfte in %	Übernachtungen absolut	Übernachtungen in %	
Gewerbliche Betriebe	4.072.152	14.225.731	281.882	7,4	432.512	3,1	72,3
Kategorie 5/4-Stern	2.005.978	7.228.858	127.235	6,8	270.594	3,9	36,7
Kategorie 3-Stern	1.184.934	3.808.557	72.956	6,6	30.273	0,8	19,4
Kategorie 2/1-Stern	649.326	1.833.810	73.343	12,7	109.773	6,4	9,3
Ferienwohnungen gew.	231.914	1.354.506	8.348	3,7	21.872	1,6	6,9
Privatquartiere	190.685	844.905	4.627	2,5	-7.113	-0,8	4,3
nicht auf Bauernhof	141.579	589.804	4.123	3,0	-4.243	-0,7	3,0
auf Bauernhof	49.106	255.101	504	1,0	-2.870	-1,1	1,3
Ferienwohnungen priv.	402.762	2.725.330	22.538	5,9	113.061	4,3	13,9
Ferienwohnungen n. BH	332.013	2.233.242	18.992	6,1	94.624	4,4	11,3
Ferienwohnungen a. BH	70.749	492.088	3.546	5,3	18.437	3,9	2,5
Sonstige Unterkünfte	697.358	1.880.285	97.028	16,2	178.243	10,5	9,6
Campingplätze	273.727	1.083.123	41.553	17,9	108.220	11,1	5,5
Kurheime d. Soz. Vers.	1.044	18.648	-2	-0,2	-111	-0,6	0,1
Priv. + öff. Kurheime	2.392	24.822	124	5,5	604	2,5	0,1
Kindererholungsheime	15.024	56.810	1.088	7,8	-272	-0,5	0,3
Jugendherbergen	36.256	94.131	3.275	9,9	12.221	14,9	0,5
Schutzhütten	306.049	405.236	45.409	17,4	51.362	14,5	2,1
Sonstige Unterkünfte	62.866	197.515	5.581	9,7	6.219	3,3	1,0
INSGESAMT	5.362.957	19.676.251	406.075	8,2	716.703	3,8	100,0

Grafik 9: Anteile der Übernachtungen nach Unterkunftsarten in Tirol – Sommer 2015

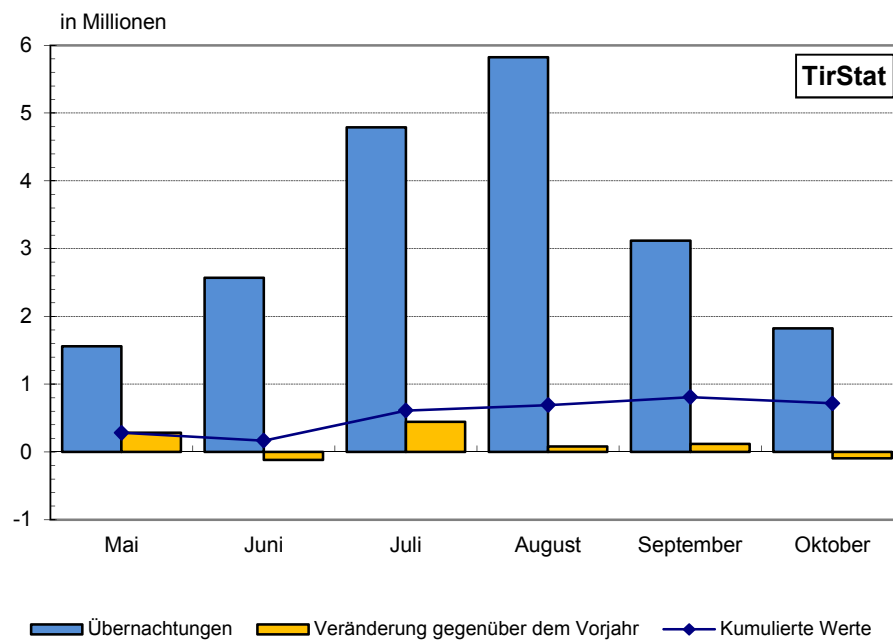
Grafik 10: Übernachtungsentwicklung nach Unterkunftsarten in Tirol - Sommersaisonen¹⁾



¹⁾ Seit der Wintersaison 1997/98 werden gemäß der Richtlinie des EU-Rates 95/57/EG vom 23. November 1995 auch „Gewerbliche Ferienwohnungen“, als eigene Kategorie ausgewiesen, wodurch sich bei den anderen gewerblichen Kategorien ab 1998 ein Zeitreihenbruch ergibt.

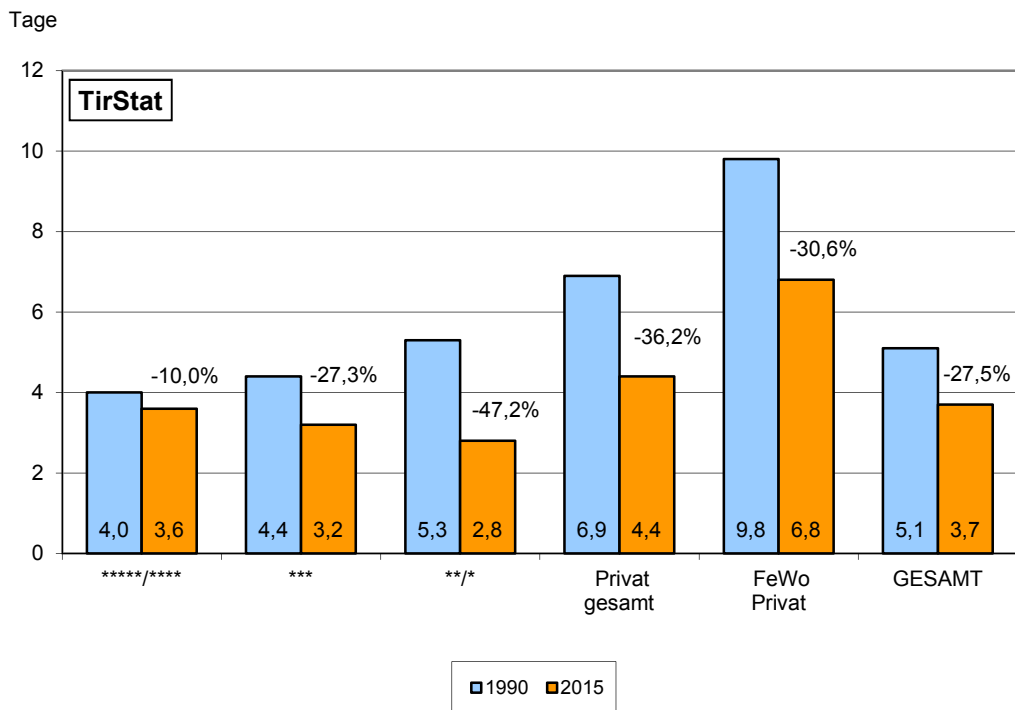
Tab. 8: Ankünfte und Übernachtungen nach Monaten in Tirol – Sommer 2015

Monat	Ankünfte		Übernachtungen		Veränderung gegenüber Sommer 2014			
	absolut	Anteil in %	absolut	Anteil in %	absolut	in %	absolut	in %
Mai	553.655	10,3	1.556.994	7,9	104.967	23,4	282.759	22,2
Juni	743.135	13,9	2.568.320	13,0	-29.020	-3,8	-116.030	-4,3
Juli	1.241.495	23,1	4.789.730	24,3	171.426	16,0	443.520	10,2
August	1.423.638	26,5	5.822.241	29,6	120.122	9,2	82.158	1,4
September	831.762	15,5	3.117.144	15,8	60.456	7,8	116.801	3,9
Oktober	569.272	10,6	1.821.822	9,3	-21.876	-3,7	-92.505	-4,8
SUMME	5.362.957	100,0	19.676.251	100,0	406.075	8,2	716.703	3,8

Grafik 11: Saisonverlauf in Tirol – Sommer 2015

Tab. 9: Durchschnittliche Aufenthaltsdauer in Tirol – Sommersaisonen

Unterkunft	durchschnittliche Aufenthaltsdauer in Tagen Sommersaisonen					
	1990	1995	2000	2005	2010	2015
Gewerbliche Betriebe insgesamt	4,6	4,6	4,4	4,3	3,9	3,5
Kategorie 5/4-Stern	4,0	4,1	4,1	4,2	3,9	3,6
Kategorie 3-Stern	4,4	4,4	4,3	4,1	3,7	3,2
Kategorie 2/1-Stern	5,3	5,5	4,7	4,1	3,5	2,8
Ferienwohnungen gewerblich	-	-	8,5	7,8	6,9	5,8
Privatquartiere insgesamt	6,9	7,1	6,4	5,8	5,3	4,4
Privatquartier nicht auf Bauernhof	6,8	7,0	6,3	5,7	5,1	4,2
Privatquartier auf Bauernhof	7,3	7,4	6,8	6,2	5,8	5,2
Ferienwohnungen privat	9,8	9,6	8,6	8,4	7,7	6,8
Fewo privat nicht auf Bauernhof	-	-	8,7	8,4	7,8	6,7
Fewo privat auf Bauernhof	-	-	8,2	8,3	7,6	7,0
INSGESAMT	5,1	5,2	4,8	4,6	4,1	3,7

Grafik 12: Veränderung der Aufenthaltsdauer in Tagen und Prozent 1990 – 2015

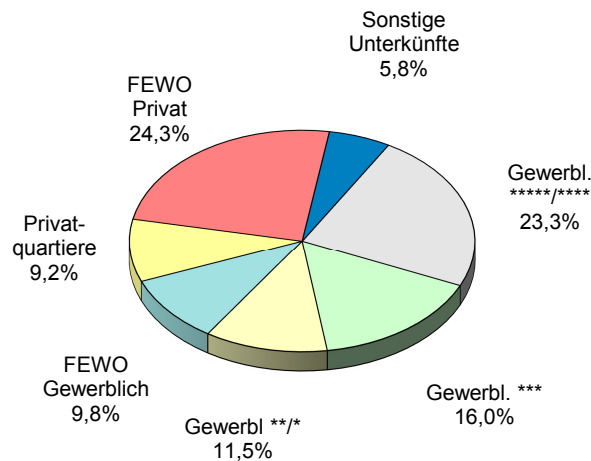
2. DAS ANGEBOT - BETRIEBE, BETTEN

Tab. 10: Betriebe und Betten in Tirol – Sommer 2015

Unterkunft	Betriebe ¹⁾	Betten	
		absolut	in %
Gewerbliche Kategorien insgesamt	5.295	200.350	60,7
Kategorie 5/4-Stern	817	76.917	23,3
Kategorie 3-Stern	1.255	52.971	16,0
Kategorie 2/1-Stern	1.518	37.987	11,5
Ferienwohnungen gewerblich	1.705	32.475	9,8
Privatquartiere insgesamt	4.282	30.538	9,2
Privatquartiere nicht auf Bauernhof	3.096	22.002	6,7
Privatquartiere auf Bauernhof	1.186	8.536	2,6
Ferienwohnungen privat	11.589	80.248	24,3
Ferienwohnungen privat n. BH	9.936	68.231	20,7
Ferienwohnungen privat a. BH	1.653	12.017	3,6
Sonstige Fremdenunterkünfte	687	19.180	5,8
INSGESAMT	21.853	330.316	100,0

5) ohne 101 Campingplätze

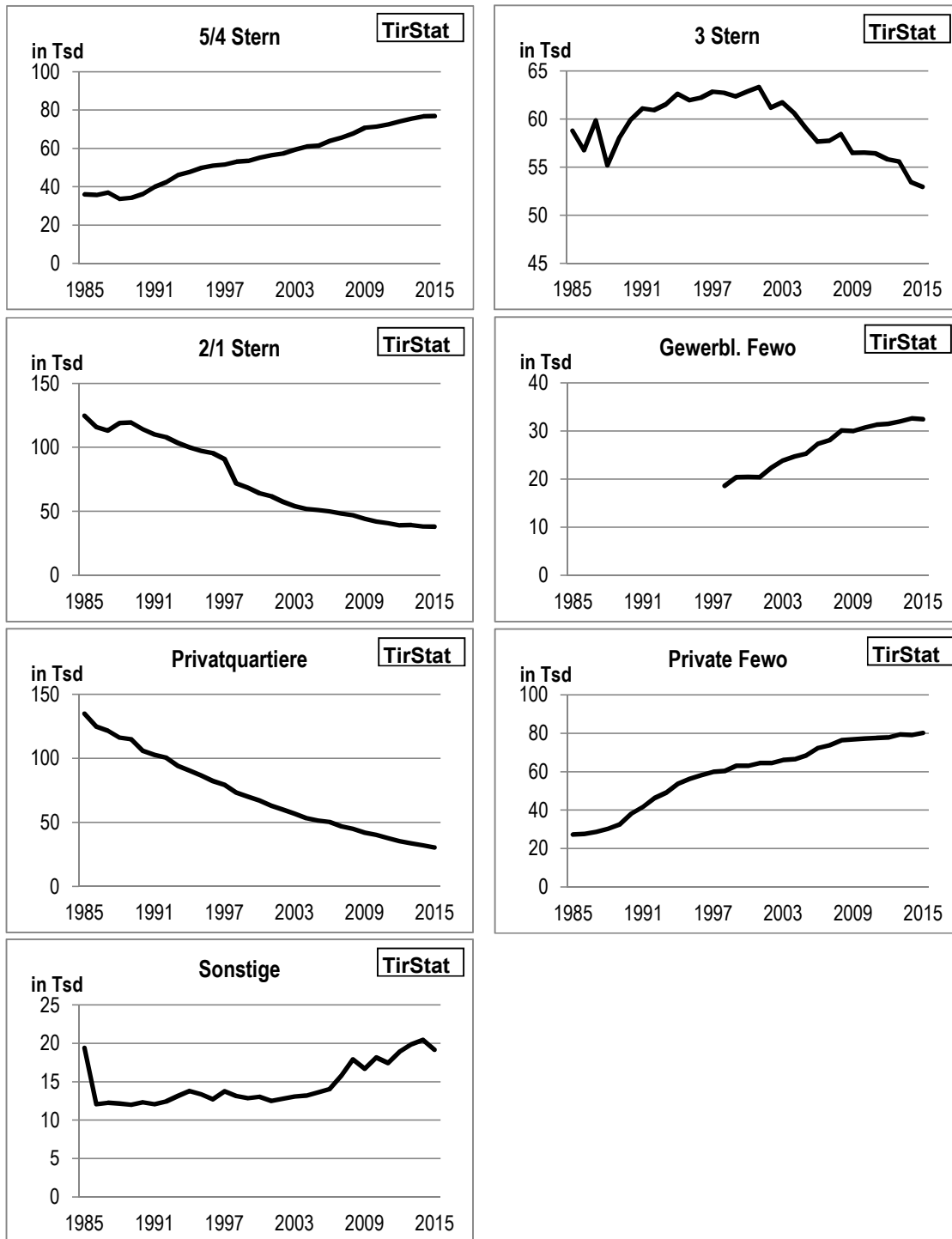
Grafik 13: Bettenangebot nach Unterkunftsarten in Tirol – Sommer 2015



Tab. 11: Bettenangebot nach Unterkunftsarten in Tirol – Sommersaisonen

Sommer- saison	B e t t e n				Ferien- wohnungen privat	sonstige Unter- künfte
	insgesamt	gewerblich	privat			
1981	372.033	198.169	145.123		19.397	9.344
1982	373.820	201.763	141.834		20.025	10.198
1983	377.453	206.350	138.672		21.445	10.986
1984	376.936	209.928	133.449		22.565	10.994
1985	375.946	209.347	129.901		25.311	11.387
1986	373.036	208.469	124.935		27.551	12.081
1987	372.938	210.074	121.833		28.758	12.273
1988	366.841	207.917	116.406		30.352	12.166
1989	371.229	211.682	114.980		32.555	12.012
1990	367.047	210.531	106.025		38.154	12.337
1991	367.928	211.357	102.774		41.727	12.070
1992	370.870	211.466	100.597		46.352	12.455
1993	367.886	211.298	94.266		49.159	13.163
1994	368.639	210.442	90.591		53.786	13.820
1995	365.661	209.234	86.650		56.399	13.378
1996	362.398	208.937	82.444		58.282	12.735
1997	358.549	205.415	79.488		59.873	13.773
1998	353.486	206.522	73.491		60.301	13.172
1999	350.879	204.893	70.096		63.020	12.870
2000	346.324	202.860	67.261		63.139	13.064
2001	342.244	202.146	63.103		64.480	12.515
2002	335.962	198.479	60.136		64.562	12.785
2003	335.132	199.100	56.928		66.019	13.085
2004	331.369	198.226	53.379		66.575	13.189
2005	330.749	197.055	51.476		68.579	13.639
2006	335.948	199.149	50.341		72.406	14.052
2007	336.349	199.772	47.004		73.757	15.816
2008	342.758	203.397	45.105		76.321	17.935
2009	337.049	201.430	42.061		76.847	16.711
2010	336.613	200.877	40.267		77.303	18.166
2011	333.829	201.253	37.675		77.461	17.440
2012	332.761	200.603	35.378		77.847	18.933
2013	335.313	202.529	33.587		79.324	19.873
2014	332.901	201.081	32.251		79.090	20.479
2015	330.316	200.350	30.538		80.248	19.180

Grafik 14: Bettenentwicklung nach den wichtigsten Unterkunftsarten in Tirol - Sommersaisons¹⁾



¹⁾ Seit der Wintersaison 1997/98 werden gemäß der Richtlinie des EU-Rates 95/57/EG vom 23. November 1995 auch „Gewerbliche Ferienwohnungen“, als eigene Kategorie ausgewiesen, wodurch sich bei den anderen gewerblichen Kategorien ab 1998 ein Zeitreihenbruch ergibt.

3. PREISE, UMSÄTZE, AUSLASTUNG, TOURISTISCHER ARBEITSMARKT

Die Tiroler Landesstatistik veröffentlicht nicht nur relative Umsatzveränderungen, sondern auch **absolute Umsatzzahlen für Übernachtung/Frühstück**. Diese resultieren aus der Verknüpfung von monatlichen Nächtigungen mit saisonalen Preiserhebungen, die zweimal im Jahr wie folgt durchgeführt werden:

Von 86 Tiroler Stichprobengemeinden (repräsentativ ausgewählt) werden die **Tourismusprospekte bzw. offiziellen Preislisten** angefordert. Daraus werden sämtliche Betriebe - getrennt nach Unterkunftsart (*****/****, ***, **/*, Private und gewerbl. FEWO, Privatbetriebe - mit ihrem Namen, Betten, Sternen und Preisen für Ü/F digital erfasst (**insgesamt ca. 6.500 Betriebe**)).

Nach detaillierten Plausibilitätskontrollen werden anschließend **Durchschnittspreise für Ü/F** (gewichtet mit den dazugehörigen Betten) auf der Ebene der FV-Typen bzw. jener der Tiroler Bezirke und Talschaften errechnet. Aus der Multiplikation der Durchschnittspreise mit den Nächtigungen in diesen Regionen resultieren **Umsatzzahlen für Übernachtung/Frühstück**.

Umsatzsteigerungen sind demgemäß die Folge von:

- Preissteigerungen bei den Tourismusbetrieben
- Steigerungen bei den Nächtigungszahlen
- Qualitativen Effekten (d.h. Nachfrageverschiebungen innerhalb der Unterkunfts-kategorien (also beispielweise von Privatquartieren zu 4*/5*-Betrieben) oder zwischen Gemeindetypen (z.B. Abnahme der Nächtigungen in Gemeinden mit abgeschwächtem Tourismus - diese sind in der Regel günstiger - dafür Zunahmen in den Tourismuszentren (höheres Preisniveau))

Zu beachten ist, dass diese Berechnungsweise nur den Aufwand für Übernachtung und Frühstück aber **keinerlei sonstige Ausgaben** der Gäste berücksichtigt.

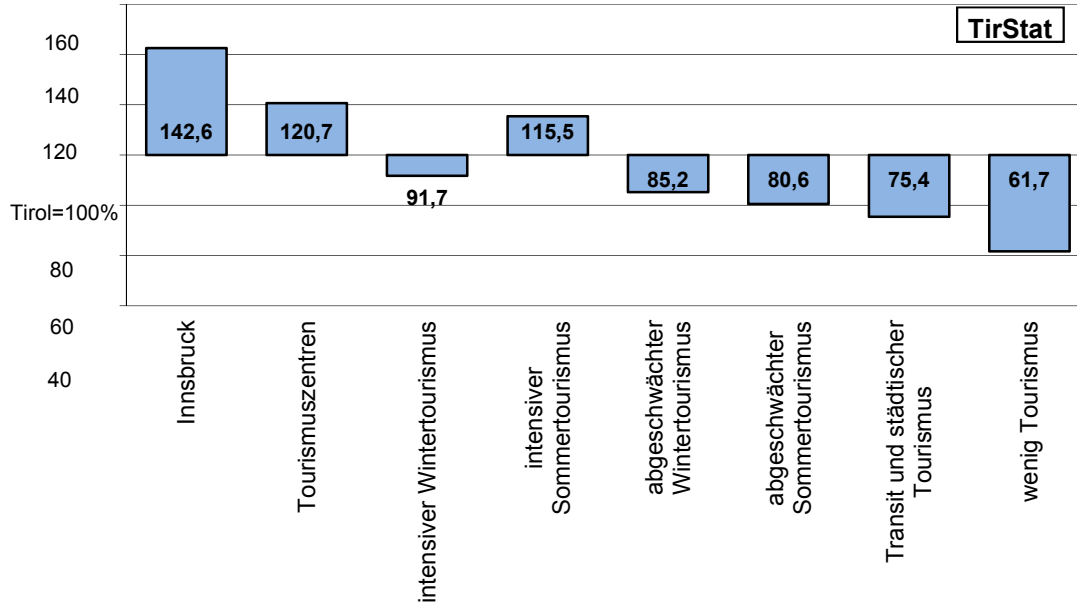
Tab. 12: Durchschnittspreise für Übernachtung/Frühstück nach Ortstypen in Tirol – Sommer 2015

Ortstyp	Durchschnitts- preis in Euro pro Person	Preis- parität (Tirol=100)	Anzahl der Ge- meinden	Anteil an den Übern. In %
Innsbruck	70,71	142,6	1	4,6
Tourismuszentren	59,88	120,7	11	22,8
intensiver Wintertourismus	45,48	91,7	43	33,9
intensiver Sommertourismus	57,28	115,5	15	12,3
abgeschwächter Wintertourismus	42,24	85,2	38	7,6
abgeschwächter Sommertourismus	39,96	80,6	47	8,9
Transit und städtischer Tourismus	37,38	75,4	32	6,3
wenig Tourismus	30,60	61,7	92	3,6
TIROL	49,60	100,0	279	100,0

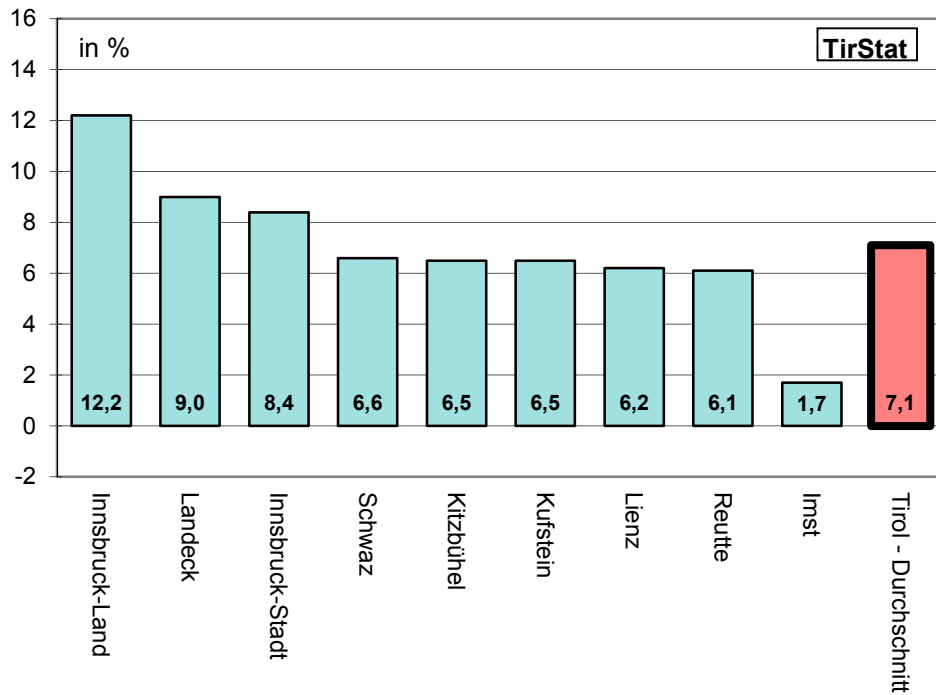
Tab. 13: Preisänderungen nach Ortstypen in Tirol – Sommer 2015

Ortstyp	Preisänderung gegen- über Sommer 2014 in %
Innsbruck	2,3
Tourismuszentren	3,1
intensiver Wintertourismus	2,9
intensiver Sommertourismus	3,8
abgeschwächter Wintertourismus	7,3
abgeschwächter Sommertourismus	4,4
Transit und städtischer Tourismus	6,2
wenig Tourismus	4,0
TIROL	3,6

Grafik 15: Preisparitäten nach Ortstypen: Abweichungen vom Tirol-Mittel – Sommer 2015



Grafik 16: Umsatzentwicklung nach Bezirken in Tirol – Sommer 2015 gegenüber Sommer 2014



Tab. 14: Entwicklung der Umsätze nach Ortstypen, Unterkunftsarten und politischen Bezirken in Tirol – Sommer 2015

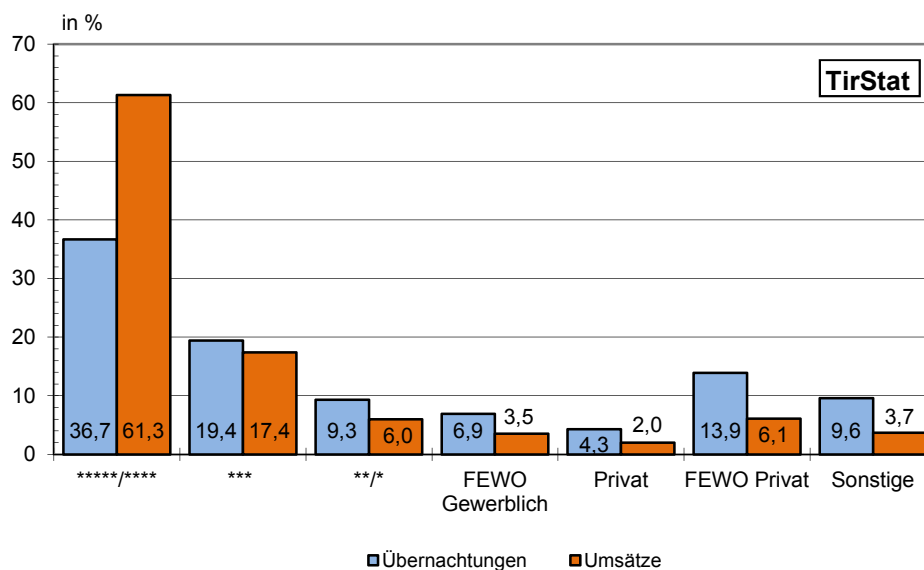
Ortstyp/ Unterkunftsart/ Bezirk	Umsätze für Ü/F in Mio. Euro ¹⁾	Veränderung der Um- sätze gegenüber Sommer 2014 in %	Preis- effekt ²⁾	quanti- tativer Effekt ³⁾	qualita- tiver- Effekt ⁴⁾
Innsbruck	62,87	8,4	2,3	6,7	-0,7
Tourismuszentren	266,26	5,3	3,1	3,2	-1,0
intensiver Wintertourismus	305,89	8,5	2,9	4,7	0,8
intensiver Sommertourismus	136,57	3,3	3,8	1,2	-1,7
abgeschwächter Wintertour.	63,26	15,1	7,3	6,8	0,4
abgeschwächter Sommertour.	69,41	7,3	4,4	3,2	-0,4
Transit und städtischerTour.	46,40	8,6	6,2	2,7	-0,4
wenig Tourismus	22,04	7,5	4,0	1,9	1,4
Gewerbliche Betriebe	858,88	7,0	3,7	3,1	0,1
Kategorie 5/4-Stern	596,32	7,1	3,3	3,9	-0,3
Kategorie 3-Stern	169,66	5,4	4,4	0,8	0,2
Kategorie 2/1-Stern	58,77	12,6	5,7	6,4	0,1
Ferienwohnung gewerblich	34,13	4,5	2,9	1,6	-0,1
Privatquartiere	19,18	2,1	2,9	-0,8	0,0
Ferienwohnungen privat	58,96	7,7	3,0	4,3	0,2
Sonstige Unterkünfte	35,68	13,5	2,7	10,5	-0,0
Innsbruck-Stadt	62,87	8,4	2,3	6,7	-0,7
Imst	86,25	1,7	3,8	0,2	-2,2
Innsbruck-Land	127,44	12,2	3,6	8,1	0,1
Kitzbühel	148,33	6,5	3,6	3,9	-1,0
Kufstein	98,27	6,5	3,7	4,1	-1,3
Landeck	118,25	9,0	3,5	4,0	1,3
Lienz	43,17	6,2	4,1	2,7	-0,6
Reutte	85,67	6,1	3,9	2,1	0,0
Schwaz	202,47	6,6	3,6	2,9	-0,0
TIROL	972,70	7,1	3,6	3,8	-0,3

¹⁾ siehe Seite 19

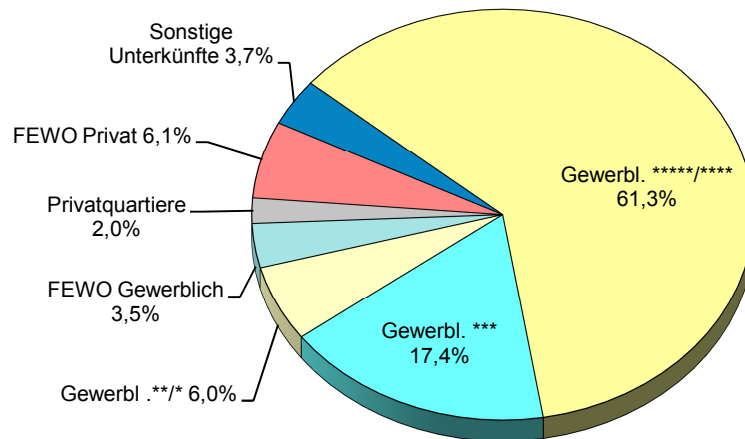
²⁾ Veränderung der Preise in %

³⁾ Veränderung der Übernachtungen in %

⁴⁾ Änderung der Umsätze auf Grund von Verschiebungen der Nachfrage zwischen den Unterkunftsarten bzw. den Ortstypen

Grafik 17: Anteile der Unterkunftsarten an Übernachtungen und Umsätzen in Tirol – Sommer 2015**Tab. 15: Umsätze und Übernachtungen nach Unterkunftsarten und Ortstypen (in %) in Tirol – Sommer 2015**

Ortstypen/ Kategorien	Anteile (in %) bei den	
	Übernachtungen	Umsätzen aus Beher- bergung/Verpflegung
<u>Ortstyp:</u>	100,0	100,0
Innsbruck	4,6	6,5
Tourismuszentren	22,8	27,4
intensiver Wintertourismus	33,9	31,4
intensiver Sommertourismus	12,3	14,0
abgeschwächter Wintertourismus	7,6	6,5
abgeschwächter Sommertourismus	8,9	7,1
Transit und städtischer Tourismus	6,3	4,8
wenig Tourismus	3,6	2,3
<u>Unterkunftsart:</u>	100,0	100,0
Gewerbliche Betriebe	72,3	88,3
Kategorie 5*/4*	36,7	61,3
Kategorie 3*	19,4	17,4
Kategorie 2*/1*	9,3	6,0
Ferienwohnung gewerblich	6,9	3,5
Privatquartiere	4,3	2,0
Ferienwohnungen privat	13,9	6,1
Sonstige Unterkünfte	9,6	3,7

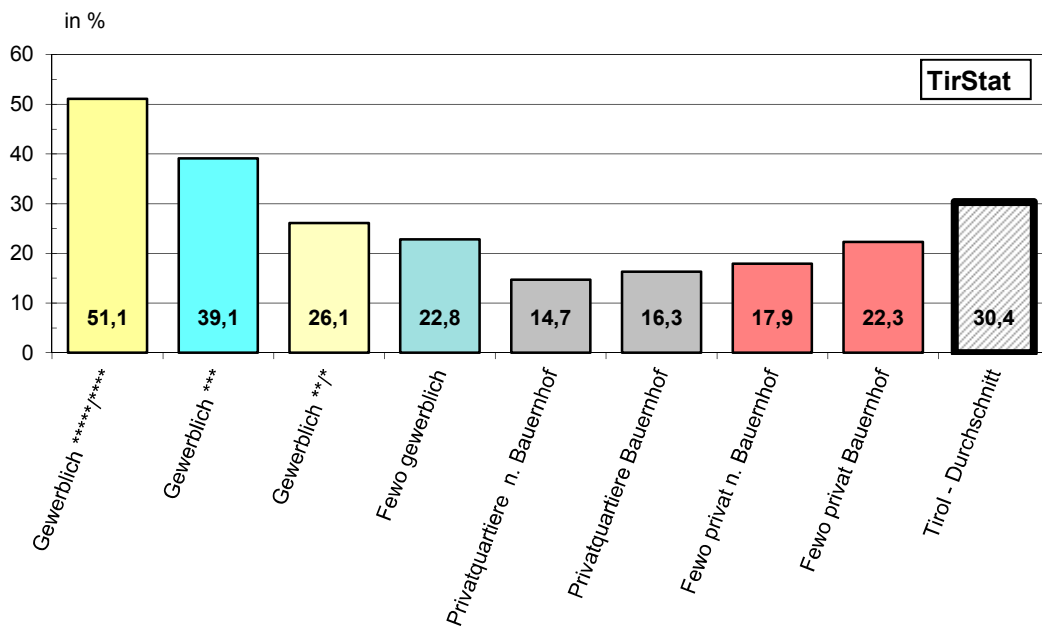
Grafik 18: Umsätze nach Unterkunftsarten in Tirol – Sommer 2015

TirStat

Tab. 16: Auslastung des Bettenangebotes in Tirol – Sommer 2015

Unterkunftsart	Auslastung	
	in Tagen	in %
Gewerbliche Betriebe insgesamt	71	38,6
Kategorie 5/4-Stern	94	51,1
Kategorie 3-Stern	72	39,1
Kategorie 2/1-Stern	48	26,1
Ferienwohnungen gewerblich	42	22,8
Privatquartiere	28	15,2
nicht auf Bauernhof	27	14,7
auf Bauernhof	30	16,3
Ferienwohnungen privat	34	18,5
nicht auf Bauernhof	33	17,9
auf Bauernhof	41	22,3
INSGESAMT	56	30,4

**Grafik 19: Auslastung des Bettenangebots in den wichtigsten Unterkunftsarten in % in Tirol
Sommer 2015**



Tab. 17: Beschäftigungssituation in Fremdenverkehrsberufen in Tirol – im Sommer 2015

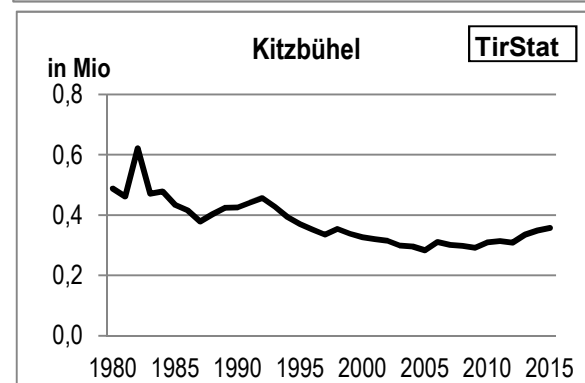
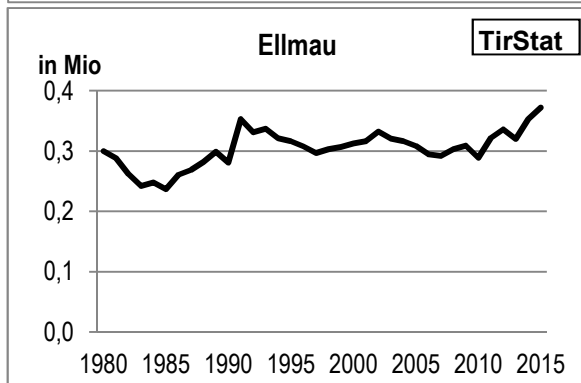
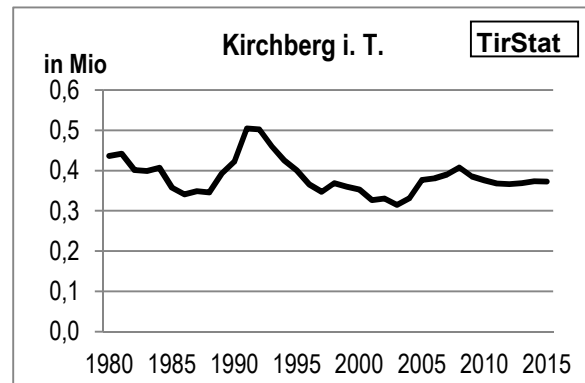
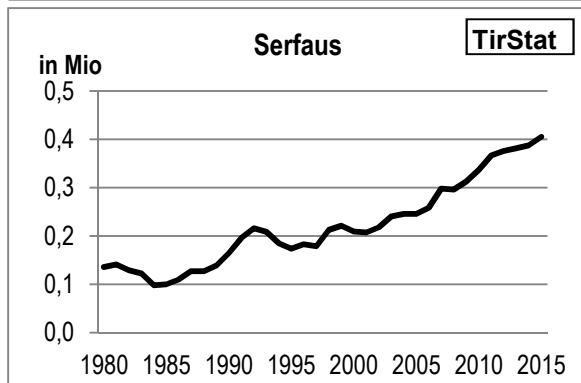
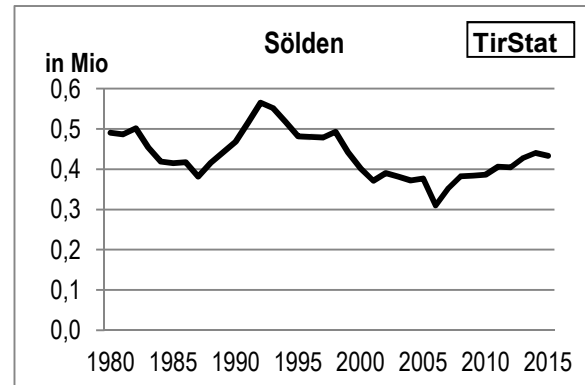
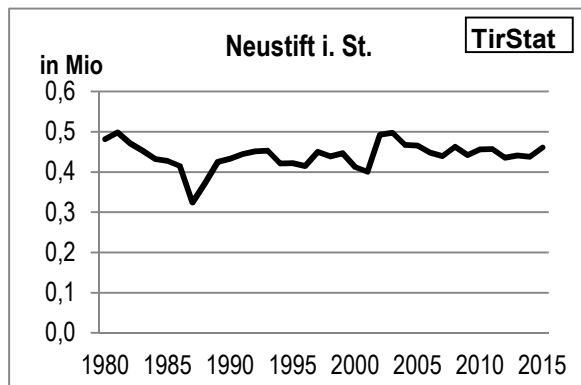
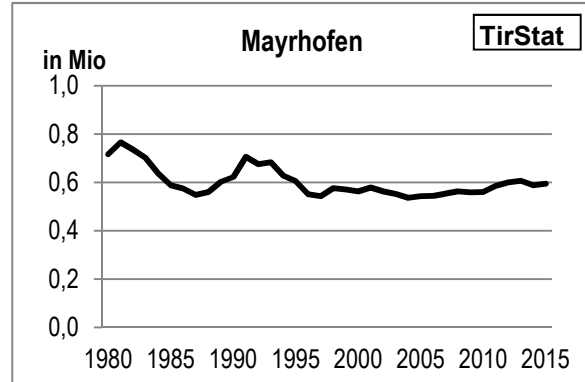
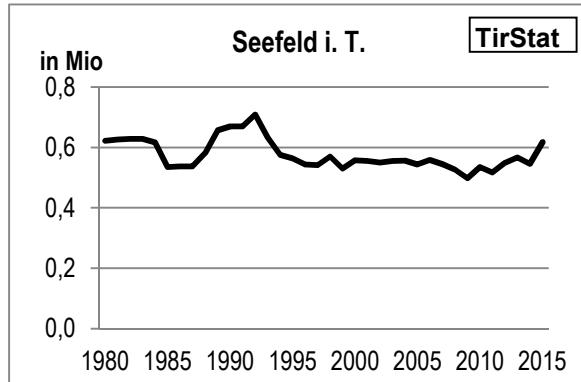
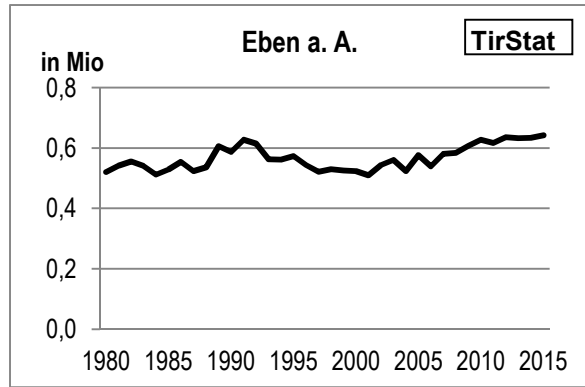
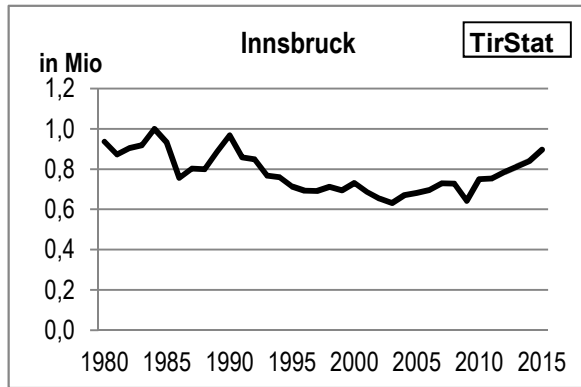
Monate	Unselbständig Beschäftigte im Beherbergungs- u. Gaststättenwesen		offene Stellen nach Berufen	gemeldete Arbeitslose nach Berufen
	insgesamt	darunter Ausländer		
Mai	27.563	13.828	1.127	9.232
Juni	34.804	17.641	1.139	5.329
Juli	39.585	19.411	939	3.082
August	39.041	19.311	968	3.097
September	33.668	17.013	951	5.523
Oktober	23.596	11.535	816	11.709
Durchschnitt	33.043	16.456	990	6.329

Quelle: Arbeitsmarktservice Tirol

Tab. 18: Kennzahlen für die bedeutendsten Tourismusgemeinden in Tirol – Sommer 2015

Rang	Gemeinde	Ankünfte	Übernachtungen	Veränderung gegenüber Vorsaison in %	Gewerbl. Auslastung in Tagen	Übernachtungen je Einwohner
1	Innsbruck	558.458	895.723	6,7	122	7
2	Eben am Achensee	145.636	642.540	1,3	130	213
3	Seefeld in Tirol	170.316	618.064	13,2	101	183
4	Mayrhofen	128.957	594.661	1,1	75	154
5	Neustift im Stubaital	111.010	461.109	5,4	74	99
6	Sölden	127.570	433.049	-1,6	34	132
7	Serfaus	69.650	405.691	4,7	66	366
8	Kirchberg in Tirol	84.897	372.720	-0,1	75	73
9	Ellmau	67.168	371.859	5,4	98	137
10	Kitzbühel	112.971	357.188	2,4	68	43
11	Fiss	59.369	324.452	22,3	62	328
12	Wildschönau	63.947	316.602	4,7	58	75
13	Tux	62.695	306.101	-1,5	63	160
14	Längenfeld	74.716	296.785	4,2	75	67
15	Kössen	59.948	295.401	1,4	114	70
16	Lermoos	77.782	276.103	7,1	92	251
17	Fügen	54.264	265.944	9,5	75	66
18	Achenkirch	63.559	242.303	4,8	102	115
19	Söll	47.576	239.673	11,5	78	67
20	Fieberbrunn	49.438	234.664	3	90	54
21	Leutasch	46.554	231.137	7,5	69	102
22	Grän	48.183	221.160	0	132	369
23	Aschau im Zillertal	34.996	213.971	1,3	95	122
24	Ehrwald	48.969	208.845	8,1	86	81
25	Nauders	50.995	202.744	4,1	71	129
26	St.Johann in Tirol	43.357	198.077	20,9	66	22
27	Tannheim	45.297	197.498	3,3	101	190
28	Gerlos	36.214	197.120	2,1	53	252
29	Walchsee	36.218	195.029	3,1	102	105
30	Going/Wilden Kaiser	42.204	191.786	4,8	115	101
31	St.Leonhard/Pitztal	35.264	178.140	-4,4	57	127
32	Kirchdorf in Tirol	36.939	174.168	-1	91	45
33	Finkenberg	48.852	173.711	9,5	92	120
34	Westendorf	31.495	165.510	7,3	58	45
35	St.Anton am Arlberg	50.966	159.569	18,3	29	66
36	Hopfgarten/Brixental	41.883	159.550	2,3	72	28
37	Alpbach	34.407	158.878	0,8	78	62
38	Galtür	34.030	147.064	0,9	53	187
39	Fulpmes	36.286	138.963	3,9	75	33
40	Ischgl	32.768	138.498	-7,5	14	89
41	Kramsach	34.629	135.203	-3,6	57	29
42	Zell am Ziller	25.827	132.256	3,7	56	76
43	Scheffau/Wild.Kaiser	28.288	131.045	6,2	84	96
44	Thiersee	30.794	128.294	4,1	92	45
45	Telfs	39.590	127.758	-3	75	8
46	Kaunertal	27.672	126.607	0,4	82	211
47	Imst	46.886	124.459	-5,6	83	13
48	Oetz	30.212	120.385	2,4	69	52
49	Umhausen	25.215	120.199	-3,6	87	39
50	Matrei in Osttirol	32.570	118.915	5,5	53	25

Grafik 20: Übernachtungsentwicklung in den wichtigsten Sommertourismusgemeinden in Tirol



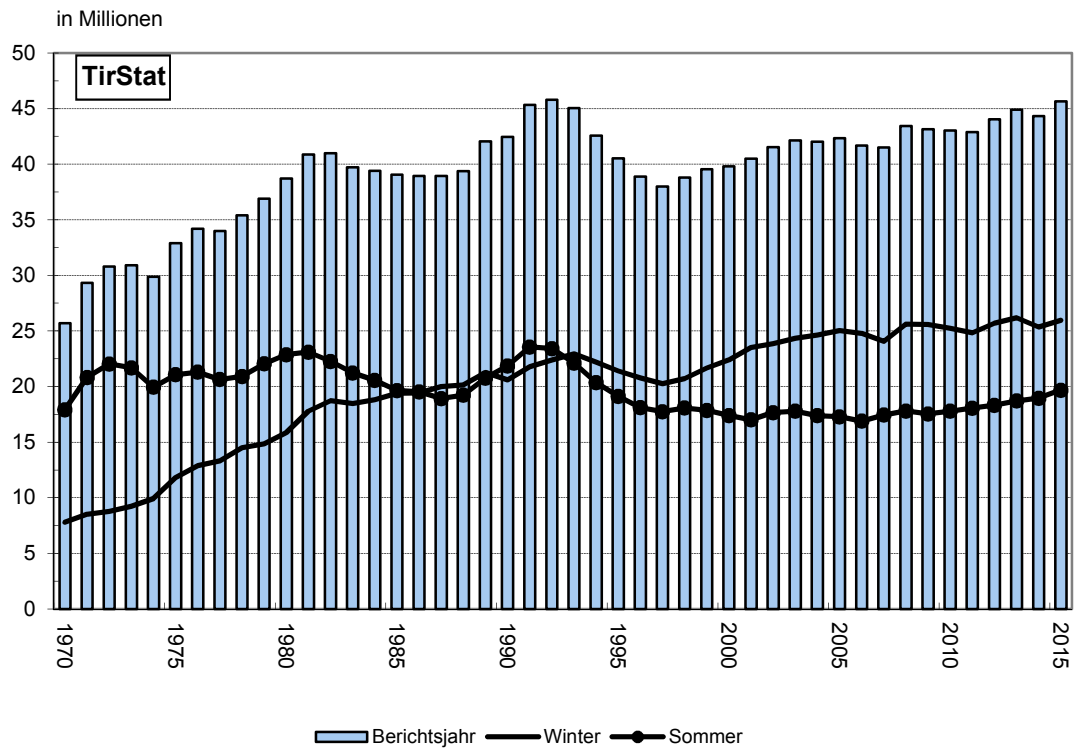
TOURISMUSJAHR 2015

(November 2014 - Oktober 2015)

ÜBERNACHTUNGEN: **45.637.057**
Veränderung gegenüber 2013/14: +2,9 %

GÄSTE: **10.930.568**
Veränderung gegenüber 2013/14: + 6,2 %

Grafik 21: Übernachtungsentwicklung in Tirol



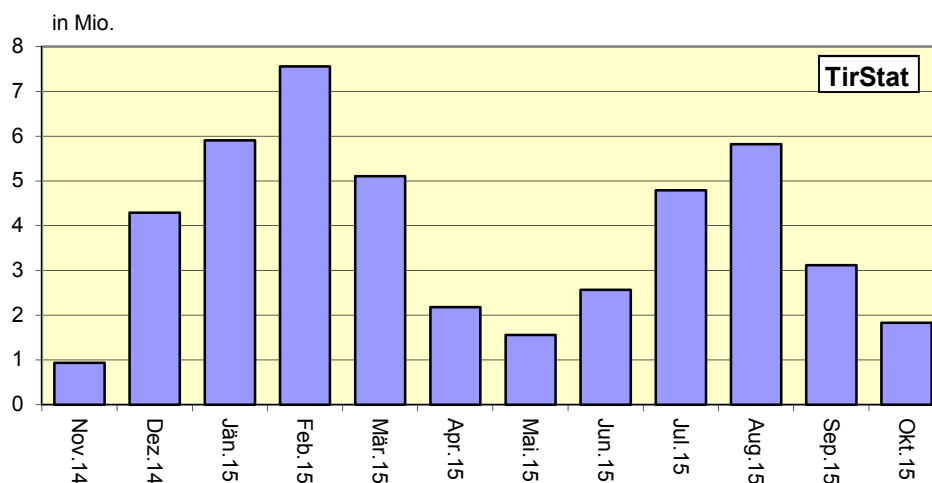
Tab. 19: Ankünfte und Übernachtungen in Tirol – Tourismusjahre

Berichts- jahr	Ankünfte	Übernachtungen	Veränderung gegen- über Vorjahr in %	
			Ankünfte	Übernachtungen
1963	2.574.368	16.087.541	0,5	2,9
1964	2.646.166	16.924.970	2,8	5,2
1965	2.730.880	18.011.049	3,2	6,4
1966	2.886.742	19.015.691	5,7	5,6
1967	2.832.381	18.535.249	-1,9	-2,5
1968	3.169.971	20.379.224	11,9	9,9
1969	3.432.289	22.259.169	8,3	9,2
1970	3.865.644	25.712.335	12,6	15,5
1971	4.178.805	29.331.964	8,1	14,1
1972	4.378.997	30.804.235	4,8	5,0
1973	4.420.352	30.913.919	0,9	0,4
1974	4.233.986	29.863.710	-4,2	-3,4
1975	4.658.998	32.890.846	10,0	10,1
1976	4.831.697	34.188.889	3,7	3,9
1977	4.882.381	33.948.391	1,0	-0,7
1978	5.099.428	35.409.971	4,4	4,3
1979	5.416.103	36.895.629	6,2	4,2
1980	5.802.675	38.717.333	7,1	4,9
1981	6.036.662	40.866.772	4,0	5,6
1982	6.211.111	40.993.734	2,9	0,3
1983	6.239.310	39.717.480	0,5	-3,1
1984	6.414.988	39.401.967	2,8	-0,8
1985	6.455.699	39.053.173	0,6	-0,9
1986	6.434.982	38.953.082	-0,3	-0,3
1987	6.637.975	38.938.135	3,2	-0,0
1988	6.885.305	39.376.010	3,7	1,1
1989	7.439.073	42.036.734	8,0	6,8
1990	7.732.938	42.462.375	4,0	1,0
1991	8.068.849	45.335.736	4,3	6,8
1992	8.106.907	45.792.522	0,5	1,0
1993	7.869.650	45.053.683	-2,9	-1,6
1994	7.587.629	42.556.689	-3,6	-5,5
1995	7.379.802	40.530.160	-2,7	-4,8
1996	7.242.058	38.889.045	-1,9	-4,0
1997	7.106.548	38.000.573	-1,9	-2,3
1998	7.382.837	38.793.824	3,9	2,1
1999	7.545.669	39.538.141	2,2	1,9
2000	7.768.662	39.805.215	3,0	0,7
2001	7.921.580	40.509.497	2,0	1,8
2002	8.160.615	41.526.823	3,0	2,5
2003	8.281.765	42.137.816	1,5	1,5
2004	8.374.136	42.030.584	1,1	-0,3
2005	8.475.043	42.340.247	1,2	0,7
2006	8.535.863	41.662.336	0,7	-1,6
2007	8.590.834	41.509.669	0,6	-0,4
2008	9.092.329	43.418.607	5,8	4,6
2009	9.097.632	43.132.022	0,1	-0,7
2010	9.317.397	43.025.850	2,4	-0,2
2011	9.542.252	42.889.403	2,4	-0,3
2012	9.858.785	44.024.302	3,3	2,6
2013	10.223.644	44.948.283	3,7	2,1
2014	10.294.333	44.329.908	0,7	-1,4
2015	10.930.568	45.637.057	6,2	2,9

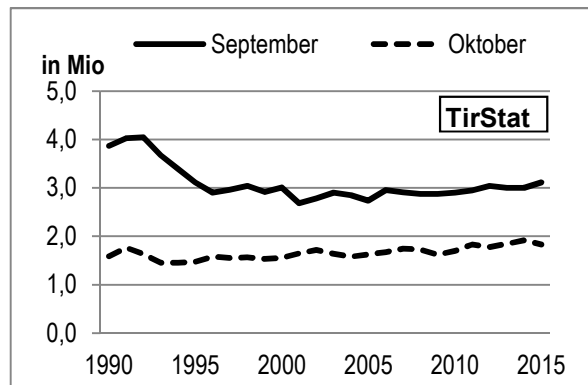
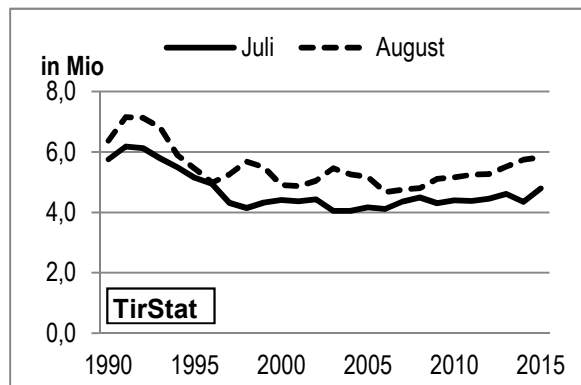
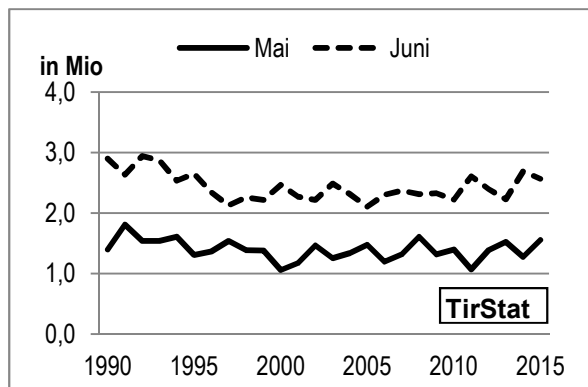
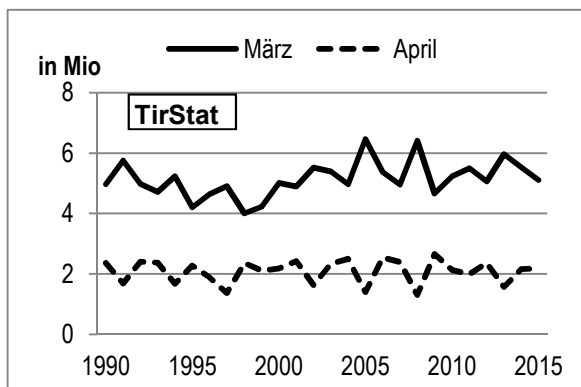
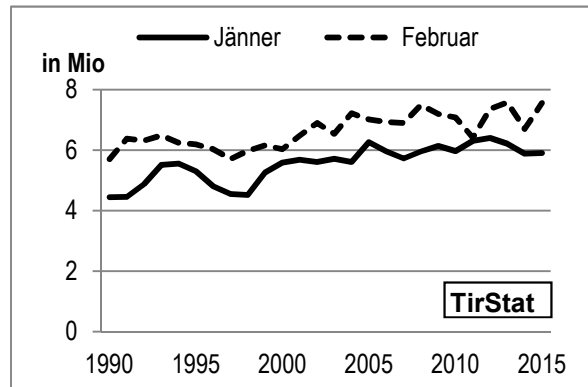
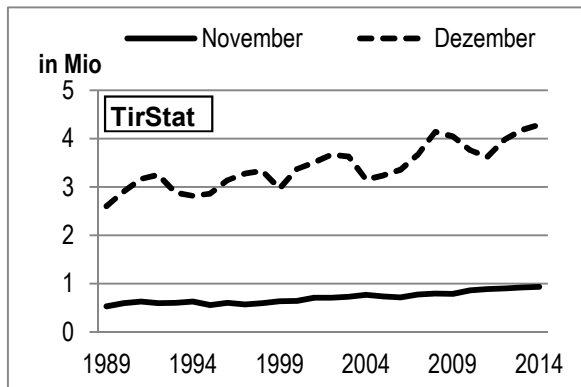
Quelle: Bis 1976 Statistik Austria, ab 1977 AdTLR, Sachgebiet Landesstatistik und *tiris*

Tab. 20: Ankünfte und Übernachtungen nach Unterkunftsarten in Tirol – Tourismusjahr 2015

Unterkunftsart	Ankünfte	Übernachtungen	Veränderung gegenüber Tourismusjahr 2014		Übernachtungen absolut	in %	Anteil in %
			Ankünfte absolut	Ankünfte in %			
Gewerbliche Betriebe	8.309.278	32.842.664	469.381	6,0	851.511	2,7	72,0
Kategorie 5/4-Stern	4.023.732	15.711.718	219.034	5,8	547.061	3,6	34,4
Kategorie 3-Stern	2.319.960	8.575.124	106.945	4,8	61.135	0,7	18,8
Kategorie 2/1-Stern	1.272.389	4.463.257	109.622	9,4	119.500	2,8	9,8
Gew. Ferienwohnungen	693.197	4.092.565	33.780	5,1	123.815	3,1	9,0
Privatquartiere	463.790	2.159.054	5.163	1,1	-32.823	-1,5	4,7
nicht auf Bauernhof	352.359	1.591.517	5.748	1,7	-19.263	-1,2	3,5
auf Bauernhof	111.431	567.537	-585	-0,5	-13.560	-2,3	1,2
Priv. Ferienwohnungen	1.258.668	7.911.601	67.550	5,7	322.030	4,2	17,3
Ferienwohnungen n.BH	1.079.335	6.772.997	58.436	5,7	279.483	4,3	14,8
Ferienwohnungen a.BH	179.333	1.138.604	9.114	5,4	42.547	3,9	2,5
Sonstige Unterkünfte	898.832	2.723.738	94.135	11,7	166.389	6,5	6,0
Campingplätze	328.360	1.368.938	44.419	15,6	114.960	9,2	3,0
Kurheime d. Sozialvers.	2.095	37.123	18	0,9	115	0,3	0,1
Priv. u. öff. Kurheime	4.518	42.432	39	0,9	-1.157	-2,7	0,1
Kindererholungsheime	37.985	167.075	854	2,3	-2.737	-1,6	0,4
Jugendherbergen	68.856	240.718	52	0,1	-5.025	-2,0	0,5
Schutzhütten	344.765	488.673	41.819	13,8	49.932	11,4	1,1
Sonstige Unterkünfte	112.253	378.779	6.934	6,6	10.301	2,8	0,8
INSGESAMT	10.930.568	45.637.057	636.229	6,2	1.307.107	2,9	100,0

Grafik 22: Übernachtungen nach Monaten in Tirol – Tourismusjahr 2015

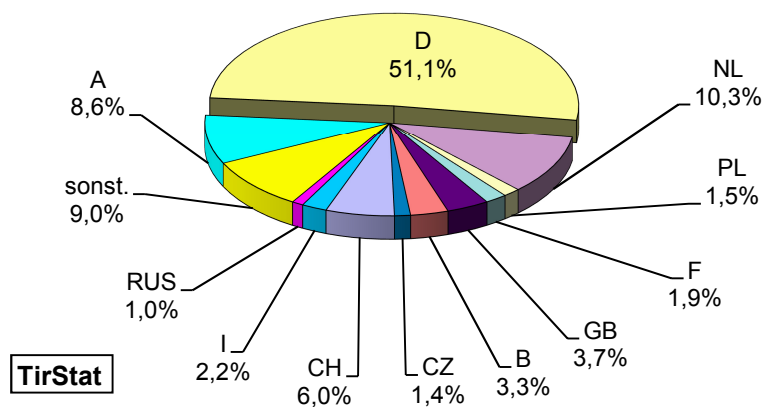
Grafik 23: Übernachtungsentwicklung nach Monaten im Berichtsjahr



Die grafische Darstellung der monatlichen Nächtigungsentwicklung verdeutlicht insbesondere die Auswirkungen der Feiertagsverschiebungen auf die Nächtigungszahlen in den Monaten März, April (Ostern), bzw. Mai, Juni (Pfingsten).

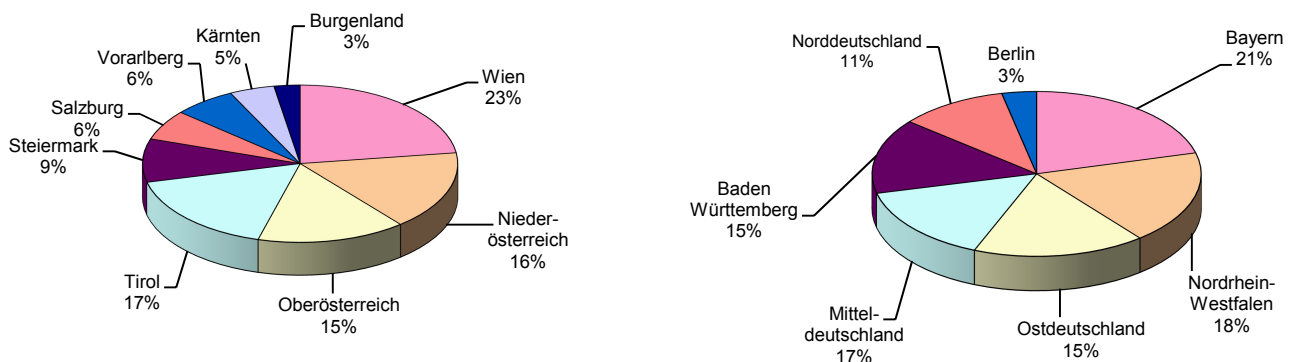
Tab. 21: Übernachtungen nach Herkunftsländern in Tirol – Tourismusjahr 2015

Herkunftsland	Übernachtungen	Veränderung gegenüber Tourismusjahr 2014		Anteil an Gesamt in %
		absolut	in %	
Deutschland	23.319.257	690.577	3,1	51,1
Niederlande	4.704.290	150.658	3,3	10,3
Schweiz u. Liechtenstein	2.719.133	133.028	5,1	6,0
Vereinigtes Königreich	1.690.856	38.944	2,4	3,7
Belgien	1.527.234	-15.290	-1,0	3,3
Italien	1.006.758	56.166	5,9	2,2
Frankreich u. Monaco	869.716	-27.385	-3,1	1,9
Polen	668.275	63.456	10,5	1,5
Tschechische Republik	644.589	43.379	7,2	1,4
Dänemark	562.253	22.736	4,2	1,2
Russland	463.446	-239.031	-34,0	1,0
China	338.854	132.078	63,9	0,7
Schweden	284.892	10.987	4,0	0,6
USA	270.767	29.788	12,4	0,6
Rumänien	215.896	13.109	6,5	0,5
Luxemburg	189.714	-2.166	-1,1	0,4
Ungarn	185.231	2.993	1,6	0,4
Israel	153.528	13.764	9,8	0,3
Spanien	145.795	11.980	9,0	0,3
Finnland	125.039	14.842	13,5	0,3
Slowakische Republik	121.066	2.278	1,9	0,3
Irland	120.507	-1.460	-1,2	0,3
Norwegen	118.082	-2.391	-2,0	0,3
Australien	96.992	6.951	7,7	0,2
Ukraine	96.750	-25.740	-21,0	0,2
Arabische Länder in Asien	66.583	18.112	37,4	0,1
Indien	66.496	11.837	21,7	0,1
Ausland gesamt	41.720.544	1.205.969	3,0	91,4
Österreich	3.916.513	101.138	2,7	8,6
Insgesamt	45.637.057	1.307.107	2,9	100,0

Grafik 24: Anteile der Übernachtungen nach Herkunftsländern in Tirol – Tourismusjahr 2015

Tab. 22: Übernachtungen nach Herkunfts (-bundes) ländern in Tirol – Tourismusjahr 2015

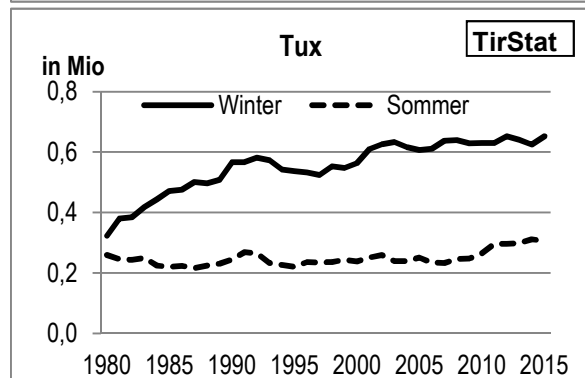
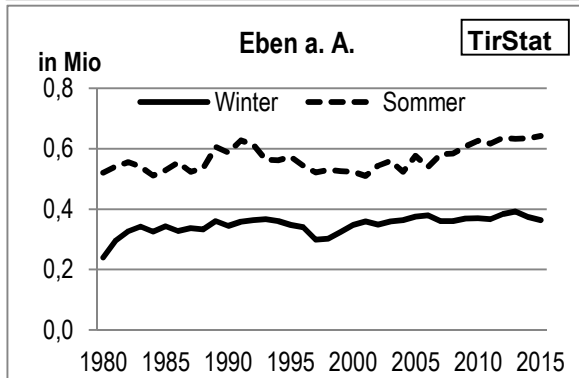
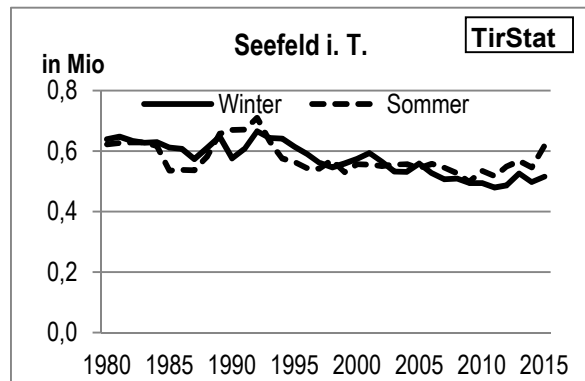
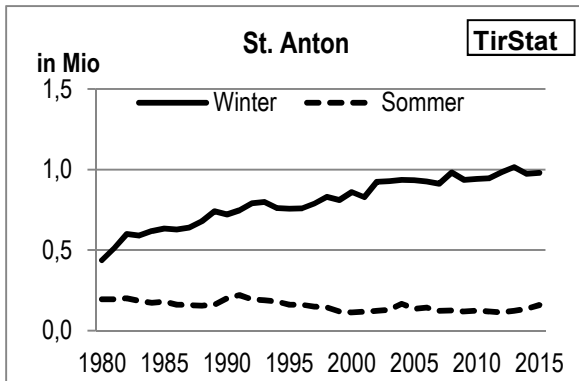
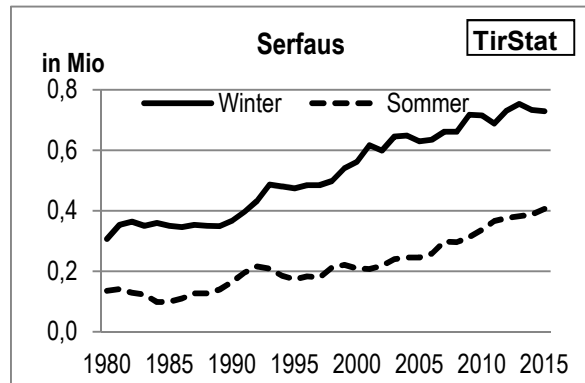
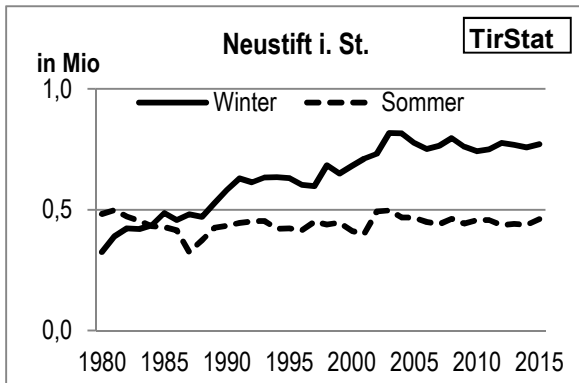
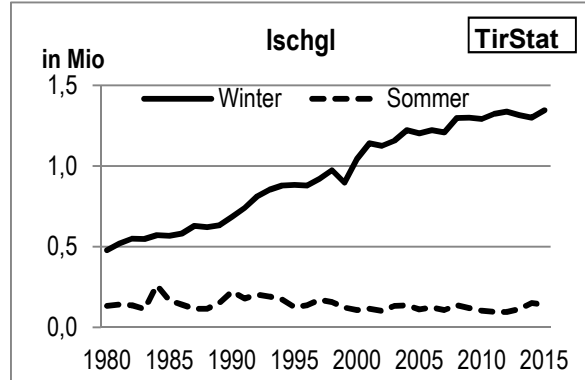
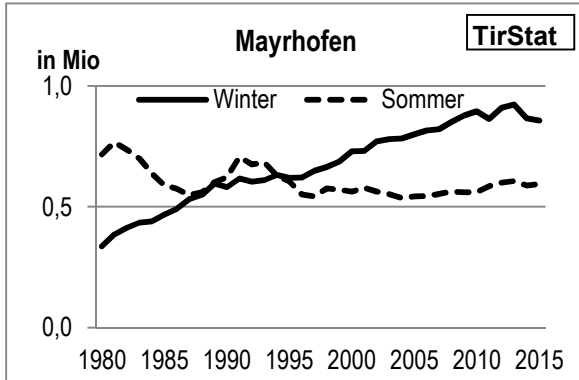
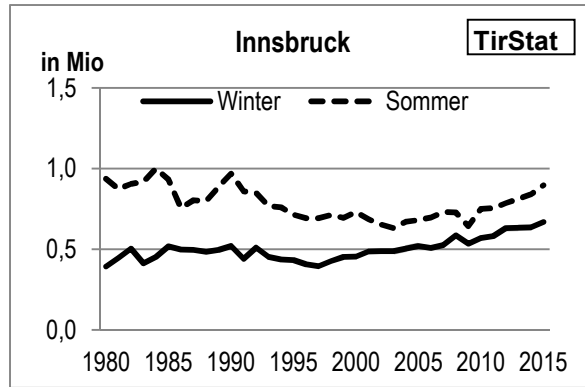
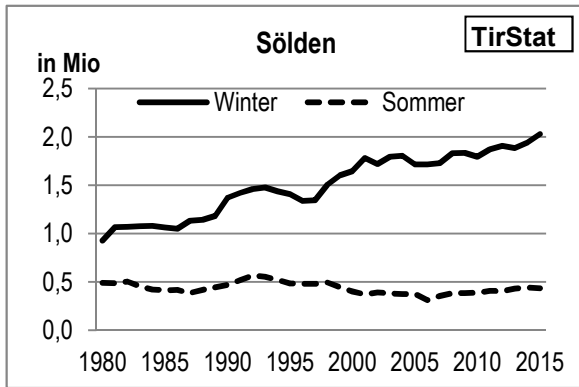
Bundesland/Region	Übernachtungen	Veränderung gegenüber Tourismusjahr 2014 absolut	Anteil an Gesamt in %
Wien	893.265	3.710	22,8
Tirol	660.703	42.232	16,9
Niederösterreich	635.479	18.639	16,2
Oberösterreich	597.823	17.738	15,3
Steiermark	349.784	4.131	8,9
Vorarlberg	251.488	15.177	6,4
Salzburg	242.510	1.803	6,2
Kärnten	180.853	-3.027	4,6
Burgenland	104.608	735	2,7
ÖSTERREICH	3.916.513	101.138	100,0
Bayern	4.875.926	121.113	20,9
Nordrhein-Westfalen	4.268.393	57.775	18,3
Mitteldeutschland	3.953.396	41.738	17,0
Ostdeutschland	3.500.243	145.694	15,0
Baden Württemberg	3.434.999	93.517	14,7
Norddeutschland	2.489.959	181.552	10,7
Berlin	796.341	49.188	3,4
DEUTSCHLAND	23.319.257	690.577	100,0

**Grafik 25: Anteile der Übernachtungen nach Herkunfts (-bundes) ländern in Tirol –
Tourismusjahr 2015**

Tab. 23: Kennzahlen für die bedeutendsten Tourismusgemeinden in Tirol – Tourismusjahr 2015

Rang	Gemeinde	Übernach- tungen absolut	Änderung zum Vor- jahr in %	Anteil der gewerbl. Übernachtun- gen in %	Anteil Sommer in %	gewerbl. Aus- lastung in Tagen	Über- nach- tungen je Ew.
1	Sölden	2.462.554	3,4	80,8	17,6	208	751
2	Innsbruck	1.563.368	6,1	90,2	57,3	215	12
3	Ischgl	1.484.011	2,4	75,0	9,3	137	950
4	Mayrhofen	1.452.019	-0,1	79,3	41,0	181	376
5	Neustift im Stubaital	1.232.585	3,1	64,7	37,4	196	265
6	St.Anton am Arlberg	1.140.047	2,9	68,1	14,0	194	470
7	Serfaus	1.134.855	1,2	90,2	35,7	182	1025
8	Seefeld in Tirol	1.133.751	8,6	86,5	54,5	179	336
9	Eben am Achensee	1.006.348	-0,2	87,7	63,8	207	334
10	Tux	958.525	2,4	83,7	31,9	189	501
11	Fiss	921.153	9,8	87,0	35,2	169	932
12	Kirchberg in Tirol	829.920	-0,8	84,1	44,9	157	162
13	Kitzbühel	817.119	2,2	89,2	43,7	153	99
14	Ellmau	726.086	3,7	67,5	51,2	183	268
15	Längenfeld	723.939	5,9	59,8	41,0	181	163
16	Wildschönau	691.946	-0,0	76,3	45,8	125	164
17	Gerlos	610.791	3,6	88,8	32,3	157	780
18	Lermoos	564.070	5,0	85,5	48,9	185	513
19	Fügen	546.482	7,2	67,6	48,7	150	136
20	St.Leonhard/Pitztal	534.564	-0,1	77,3	33,3	181	381
21	Söll	534.224	7,5	70,2	44,9	167	150
22	Nauders	520.171	5,2	73,4	39,0	172	331
23	Kappl	502.224	3,4	36,7	18,3	104	192
24	Kössen	489.221	0,6	71,5	60,4	192	117
25	Leutasch	485.548	2,0	60,5	47,6	140	214
26	Fieberbrunn	473.103	1,6	69,5	49,6	168	110
27	Galtür	470.996	1,6	74,9	31,2	159	598
28	Westendorf	431.503	2,3	62,7	38,4	142	118
29	Ehrwald	429.091	4,2	64,3	48,7	174	167
30	St.Johann in Tirol	419.221	11,3	70,2	47,2	134	46
31	Achenkirch	411.886	1,6	78,3	58,8	187	196
32	Finkenberg	408.808	7,1	69,3	42,5	205	283
33	Grän	407.005	-0,3	76,0	54,3	248	678
34	Aschau im Zillertal	395.048	-0,2	20,7	54,2	168	226
35	Going/Wilden Kaiser	368.196	4,3	77,4	52,1	217	194
36	Tannheim	357.272	1,4	74,6	55,3	183	344
37	Hopfgarten/Brixental	355.194	1,3	68,1	44,9	151	63
38	Alpbach	354.728	0,6	63,2	44,8	172	137
39	Fulpmes	351.153	2,4	78,3	39,6	179	83
40	Zell am Ziller	337.584	-0,7	63,8	39,2	139	193
41	Kirchdorf in Tirol	321.352	-1,6	91,1	54,2	165	83
42	Walchsee	291.068	-0,5	61,8	67,0	161	157
43	Kaunertal	291.051	4,2	73,4	43,5	196	485
44	Schwendau	288.670	5,3	57,2	35,5	161	173
45	Scheffau/Wild.Kaiser	282.150	4,6	69,5	46,4	170	207
46	Ladis	273.771	-0,9	71,8	34,3	157	508
47	Oetz	265.115	5,2	64,7	45,4	150	113
48	Brixen im Thale	263.546	-0,7	48,5	32,9	104	100
49	Hippach	259.997	5,3	47,9	36,7	158	185
50	St.Jakob/Deferegggen	255.653	-0,5	70,8	40,9	120	291

Grafik 26: Übernachtungsentwicklung in den wichtigsten Tourismusgemeinden in Tirol



4. QUELLEN UND RECHTSGRUNDLAGEN

- Quellen:**
1. Monatliche Meldungen der Gemeinden zur amtlichen Fremdenverkehrsstatistik, Auswertung im Sachgebiet Landesstatistik und *tiris*
 2. Bestandserhebung über Fremdenunterkünfte zum Stichtag 31.05.2015
Quelle: Statistik Austria
Bearbeitung: Landesstatistik Tirol
 3. Preiserhebungen des Amtes der Tiroler Landesregierung, Sachgebiet Landesstatistik und *tiris*
 4. Arbeitsmarktservice Tirol - monatliche Meldungen

Rechtsgrundlagen der Erhebungen:

1. Bundesstatistikgesetz 2000, BGBl. Nr. 163/1999 i.d.g.F.
2. Tourismusstatistik-Verordnung 2002, BGBl. Nr. 489/2002 vom 20. Dezember 2002 i.d.g.F.

ANHANGSTABELLEN:

- Tab. 1:** **Ü = Übernachtungen; AN = Ankünfte;**
B = Betten; A = Auslastung (in Tagen);
nach Unterkunftsarten. Auslastung insgesamt und in sonstigen
Unterkünften ohne Campingnchtigungen.
- Tab. 2:** Ankünfte insgesamt; Übernachtungen insgesamt; Veränderung
gegenüber Sommer 2014 in %; durchschnittliche Aufenthaltsdauer in Tagen in
gewerblichen Betrieben und Privatquartieren; durchschnittliche Auslastung in %
gewerblich und privat; Tourismusintensität (Übernachtungen pro Einwohner laut
Melderegister der Gemeinden Stand 31.12.2014).
- Tab. 3:** Übernachtungen nach den wichtigsten Herkunftsländern.
- Tab. 4:** **Tourismusverbände:** Ankünfte insgesamt; Übernachtungen insgesamt;
Veränderung gegenüber Sommer 2014 in %; Auslastung in % auf der Ebene der
Tourismusverbände. Die Verbandsstruktur ist mit Stand Jänner 2016 abgebildet.
Ab der Wintersaison 2009/10 werden die Ankünfte und Nchtigungen auf
Verbandsebene getrennt von der durch die Tourismusstatistikverordnung
angeordneten - gemeindeweisen - Erhebung erfasst. Da die Meldungen seitens
der Tourismusverbände bzw. Gemeinden nicht immer zum selben Zeitpunkt
erfolgen, ist es möglich, dass die Werte geringfügig voneinander abweichen.

Tab. 1: Übernachtungen, Ankünfte, Betten und Auslastung (in Tagen) nach Unterkunftsarten – Sommer 2015

Tourismusverband		Gewerbliche Betriebe				Privatquartiere					Insgesamt
		*****/****	***	**/*	Gewerbliche Ferienwhg.	Gewerblich gesamt	nicht Bauernh.	Bauernhof	Privat gesamt	Private Ferienwhg.	
TIROL	Ü	7.226.653	3.809.132	1.831.118	1.357.691	14.224.594	588.945	254.494	843.439	2.724.074	19.668.478
	AN	2.005.455	1.185.069	648.558	232.444	4.071.526	141.483	48.961	190.444	402.888	5.363.523
	B	76.917	52.971	37.987	32.475	200.350	22.002	8.536	30.538	80.248	330.316
	A	94	72	48	42	71	27	30	28	34	56
Imst Tourismus	Ü	23.521	100.959	27.150	24.419	176.049	7.928	1.075	9.003	18.212	288.293
	AN	10.789	42.238	12.616	4.303	69.946	3.601	284	3.885	2.905	115.461
	B	278	1.084	400	365	2.127	247	41	288	528	3.405
	A	85	93	68	67	83	32	26	31	34	77
Pitztal	Ü	119.697	102.922	31.587	13.615	267.821	6.349	1.913	8.262	61.156	376.221
	AN	24.925	21.713	9.400	2.680	58.718	1.594	353	1.947	9.816	76.311
	B	1.625	1.064	990	565	4.244	330	110	440	2.197	7.812
	A	74	97	32	24	63	19	17	19	28	47
Ötztal Tourismus	Ü	331.140	209.206	85.521	105.251	731.118	41.173	11.672	52.845	175.571	1.088.184
	AN	83.446	57.307	25.638	21.728	188.119	11.674	2.737	14.411	29.339	291.771
	B	4.381	4.539	2.594	3.409	14.923	1.666	458	2.124	5.465	24.169
	A	76	46	33	31	49	25	25	25	32	42
Region Hall- Wattens	Ü	54.059	19.873	19.310	0	93.242	9.973	1.435	11.408	13.421	167.229
	AN	33.701	9.320	8.457	0	51.478	1.296	135	1.431	1.519	78.516
	B	632	318	499	4	1.453	239	51	290	322	2.407
	A	86	62	39	0	64	42	28	39	42	56
Wipptal	Ü	21.390	58.025	18.088	2.088	99.591	7.297	3.929	11.226	22.579	165.423
	AN	12.683	40.169	10.334	439	63.625	2.320	780	3.100	4.395	86.533
	B	246	870	414	144	1.674	375	158	533	820	3.693
	A	87	67	44	15	59	19	25	21	28	45

Tab. 1: Übernachtungen, Ankünfte, Betten und Auslastung (in Tagen) nach Unterkunftsarten – Sommer 2015

Tourismusverband		Gewerbliche Betriebe				Privatquartiere					Insgesamt
		*****/****	***	**/*	Gewerbliche Ferienwhg.	Gewerblich gesamt	nicht Bauernh.	Bauernhof	Privat gesamt	Private Ferienwhg.	
Seefeld	Ü	538.528	127.165	161.758	65.044	892.495	16.424	5.420	21.844	114.712	1.075.312
	AN	140.994	30.800	84.328	11.834	267.956	3.568	1.013	4.581	15.105	301.858
	B	5.029	1.767	2.182	1.248	10.226	731	95	826	3.269	14.903
	A	107	72	74	52	87	22	57	26	35	70
Stubai Tirol	Ü	270.194	122.496	57.865	20.677	471.232	18.915	6.658	25.573	125.318	677.086
	AN	58.248	40.001	17.624	4.012	119.885	5.945	1.186	7.131	19.772	178.063
	B	2.997	1.624	1.204	545	6.370	817	257	1.074	3.420	11.416
	A	90	75	48	38	74	23	26	24	37	58
Innsbruck / Feriendörfer	Ü	600.708	451.346	194.968	31.080	1.278.102	27.666	11.554	39.220	103.172	1.628.153
	AN	358.458	250.072	124.116	8.824	741.470	8.351	2.882	11.233	17.086	852.784
	B	5.198	4.016	2.751	556	12.521	716	299	1.015	1.961	17.499
	A	116	112	71	56	102	39	39	39	53	87
Kitzbüchel Tourismus	Ü	327.741	97.414	24.920	16.969	467.044	5.735	5.836	11.571	24.054	516.895
	AN	105.104	26.021	6.686	2.273	140.084	1.639	1.226	2.865	3.840	152.089
	B	3.890	1.210	703	648	6.451	407	298	705	1.260	8.577
	A	84	81	35	26	72	14	20	16	19	59
Pillerseetal	Ü	137.238	41.346	84.327	38.147	301.058	14.022	7.741	21.763	79.441	445.762
	AN	34.643	8.526	18.264	4.842	66.275	2.700	1.335	4.035	10.925	91.110
	B	1.202	653	1.431	774	4.060	567	357	924	2.225	7.621
	A	114	63	59	49	74	25	22	24	36	54

Tab. 1: Übernachtungen, Ankünfte, Betten und Auslastung (in Tagen) nach Unterkunftsarten – Sommer 2015

Tourismusverband		Gewerbliche Betriebe				Gewerbliche Ferienwhg.	Gewerblich gesamt	nicht Bauernh.	Privatquartiere		Private Ferienwhg.	Insgesamt
		*****/****	***	**/*	Bauernhof				Privat gesamt			
Kaiserwinkl	Ü	217.357	28.299	61.213	37.596	344.465	22.144	13.763	35.907	67.169	529.423	
	AN	43.749	6.034	11.662	6.077	67.522	4.152	2.432	6.584	10.389	103.080	
	B	1.615	330	752	477	3.174	464	345	809	1.279	5.470	
	A	135	86	81	79	109	48	40	44	53	84	
Kitzb. Alpen, St.Johann,...	Ü	185.258	109.066	43.598	25.214	363.136	11.876	7.398	19.274	47.931	439.463	
	AN	39.679	24.523	14.164	4.519	82.885	2.696	1.062	3.758	6.128	95.103	
	B	1.568	1.406	1.088	569	4.631	387	359	746	1.345	7.047	
	A	118	78	40	44	78	31	21	26	36	61	
Kitzbüheler Alpen-Brixental	Ü	218.631	170.002	34.491	64.525	487.649	15.140	19.415	34.555	84.205	624.296	
	AN	49.730	36.862	10.887	11.892	109.371	2.806	3.595	6.401	11.533	132.637	
	B	2.211	2.265	1.246	1.843	7.565	808	659	1.467	3.178	12.640	
	A	99	75	28	35	64	19	29	24	26	49	
Wildschönau	Ü	67.176	136.233	55.416	30.626	289.451	10.192	2.970	13.162	61.172	371.665	
	AN	15.010	29.484	12.702	5.268	62.464	1.984	583	2.567	10.169	77.872	
	B	541	1.489	1.674	530	4.234	287	100	387	1.267	6.149	
	A	124	91	33	58	68	36	30	34	48	60	
Ferienregion Hohe Salve	Ü	39.080	31.884	69.426	9.592	149.982	7.959	8.265	16.224	44.030	239.272	
	AN	8.766	11.291	29.558	2.374	51.989	1.981	1.260	3.241	5.803	66.642	
	B	554	787	1.254	445	3.040	396	156	552	1.495	5.291	
	A	71	41	55	22	49	20	53	29	29	41	

Tab. 1: Übernachtungen, Ankünfte, Betten und Auslastung (in Tagen) nach Unterkunftsarten – Sommer 2015

Tourismusverband		Gewerbliche Betriebe				Gewerblich gesamt	nicht Bauernh.	Privatquartiere		Private Ferienwhg.	Insgesamt
		*****/****	***	**/*	Gewerbliche Ferienwhg.			Bauernhof	Privat gesamt		
Alpbachtal+Tiroler Seenland	Ü	87.174	100.484	37.097	30.142	254.897	23.290	14.637	37.927	87.906	498.393
	AN	23.026	26.766	8.261	5.129	63.182	5.041	2.367	7.408	14.503	116.522
	B	995	1.416	793	559	3.763	674	444	1.118	2.124	7.937
	A	88	71	47	54	68	35	33	34	41	52
Ferienland Kufstein	Ü	185.744	97.112	34.741	11.474	329.071	16.976	11.261	28.237	34.250	436.248
	AN	49.018	35.919	11.270	1.969	98.176	3.140	1.797	4.937	4.257	144.716
	B	1.869	963	676	210	3.718	483	324	807	659	5.950
	A	99	101	51	55	89	35	35	35	52	71
Wilder Kaiser	Ü	358.687	155.899	81.898	87.234	683.718	28.927	19.026	47.953	184.103	934.363
	AN	73.974	31.946	20.361	13.757	140.038	5.754	4.118	9.872	24.842	185.236
	B	2.933	1.870	1.316	1.260	7.379	777	557	1.334	3.746	12.705
	A	122	83	62	69	93	37	34	36	49	73
St. Anton am Arlberg	Ü	96.174	63.624	7.915	8.029	175.742	7.437	316	7.753	41.704	248.066
	AN	28.085	20.956	2.677	2.054	53.772	2.730	82	2.812	4.686	80.932
	B	2.350	1.432	528	874	5.184	1.087	117	1.204	2.798	9.630
	A	41	44	15	9	34	7	3	6	15	25
Tirol West	Ü	38.701	34.692	23.659	4.811	101.863	4.087	1.832	5.919	17.744	148.139
	AN	14.151	10.662	17.855	1.019	43.687	1.732	641	2.373	2.456	70.301
	B	386	380	550	115	1.431	177	73	250	597	2.570
	A	100	91	43	42	71	23	25	24	30	57

Tab. 1: Übernachtungen, Ankünfte, Betten und Auslastung (in Tagen) nach Unterkunftsarten – Sommer 2015

Tourismusverband		Gewerbliche Betriebe				Gewerbliche Ferienwhg.	Gewerblich gesamt	nicht Bauernh.	Privatquartiere		Private Ferienwhg.	Insgesamt
		*****/****	***	**/*	Bauernhof				Privat gesamt			
Paznaun – Ischgl	Ü	164.860	85.220	25.821	29.755	305.656	13.393	1.143	14.536	105.161	437.449	
	AN	39.048	18.660	7.022	4.220	68.950	3.657	222	3.879	15.985	96.043	
	B	6.128	2.944	1.553	2.278	12.903	1.341	127	1.468	6.848	21.596	
	A	27	29	17	13	24	10	9	10	15	20	
Serfaus-Fiss-Ladis	Ü	392.488	91.965	49.940	199.494	733.887	4.112	5.511	9.623	80.565	824.075	
	AN	78.839	18.849	10.151	26.659	134.498	865	810	1.675	10.436	146.609	
	B	4.011	1.707	1.390	4.512	11.620	206	147	353	1.862	13.835	
	A	98	54	36	44	63	20	37	27	43	60	
Tiroler Oberland	Ü	273.116	133.238	24.036	26.642	457.032	18.480	2.731	21.211	93.452	639.617	
	AN	67.920	33.330	9.150	4.813	115.213	5.609	704	6.313	13.707	150.020	
	B	2.520	1.797	571	751	5.639	533	147	680	2.387	9.442	
	A	108	74	42	35	81	35	19	31	39	63	
Osttirol	Ü	253.589	235.898	97.070	66.839	653.396	44.283	33.603	77.886	182.691	1.066.010	
	AN	65.339	69.544	30.099	10.252	175.234	9.408	6.210	15.618	23.956	284.580	
	B	2.948	3.758	2.293	1.398	10.397	1.266	865	2.131	4.903	19.841	
	A	86	63	42	48	63	35	39	37	37	50	
Naturparkregion Reutte	Ü	43.491	79.635	30.643	14.961	168.730	9.513	2.270	11.783	30.323	272.388	
	AN	18.113	38.420	16.458	4.909	77.900	2.728	584	3.312	5.576	106.612	
	B	342	810	449	221	1.822	242	32	274	581	3.048	
	A	127	98	68	68	93	39	71	43	52	78	

Tab. 1: Übernachtungen, Ankünfte, Betten und Auslastung (in Tagen) nach Unterkunftsarten – Sommer 2015

Tourismusverband		Gewerbliche Betriebe				Gewerblich gesamt	nicht Bauernh.	Privatquartiere		Private Ferienwhg.	Insgesamt
		****/****	***	**/*	Gewerbliche Ferienwhg.			Bauernhof	Privat gesamt		
Tannheimer Tal	Ü	239.856	70.289	45.015	31.536	386.696	25.687	8.404	34.091	91.506	549.198
	AN	64.323	16.768	12.306	5.847	99.244	5.158	1.706	6.864	14.377	127.708
	B	1.971	713	634	392	3.710	487	156	643	1.777	6.282
	A	122	99	71	80	104	53	54	53	51	83
Tiroler Zugspitz Arena	Ü	270.577	92.712	84.377	78.972	526.638	25.993	22	26.015	105.953	710.128
	AN	76.742	30.724	28.601	14.936	151.003	8.640	5	8.645	19.640	194.799
	B	2.592	1.288	1.457	1.193	6.530	875	17	892	2.365	10.087
	A	104	72	58	66	81	30	1	29	45	66
Lechtal	Ü	39.146	82.461	34.401	9.262	165.270	43.125	12.944	56.069	61.061	316.499
	AN	9.571	21.672	11.165	1.823	44.231	10.417	2.288	12.705	9.987	73.735
	B	444	953	775	444	2.616	1.049	287	1.336	1.566	6.429
	A	88	87	44	21	63	41	45	42	39	48
Achensee	Ü	449.561	180.787	37.003	75.276	742.627	12.681	1.895	14.576	76.820	914.178
	AN	108.563	45.219	8.626	13.250	175.658	3.415	600	4.015	11.567	217.875
	B	3.344	1.497	497	811	6.149	314	52	366	1.137	7.909
	A	134	121	74	93	121	40	36	40	68	107
Mayrhofen	Ü	347.351	135.081	80.867	71.445	634.744	33.513	6.472	39.985	155.035	899.346
	AN	72.944	29.112	18.834	10.673	131.563	5.928	993	6.921	20.596	195.066
	B	3.332	2.090	1.636	1.837	8.895	1.298	243	1.541	4.620	15.494
	A	104	65	49	39	71	26	27	26	34	56
Tux – Finkenberg	Ü	257.799	77.987	26.169	25.723	387.678	11.692	2.305	13.997	50.986	453.206
	AN	54.461	17.378	6.320	4.444	82.603	2.546	452	2.998	7.876	93.728
	B	2.838	1.530	637	618	5.623	518	101	619	1.687	8.007
	A	91	51	41	42	69	23	23	23	30	57

Tab. 1: Übernachtungen, Ankünfte, Betten und Auslastung (in Tagen) nach Unterkunftsarten – Sommer 2015

Tourismusverband		Gewerbliche Betriebe				Gewerblich gesamt	nicht Bauernh.	Privatquartiere		Private Ferienwhg.	Insgesamt
		*****/****	***	**/*	Gewerbliche Ferienwhg.			Bauernhof	Privat gesamt		
Zell-Gerlos, Zillertal Arena	Ü	177.570	68.860	38.278	44.372	329.080	12.014	4.360	16.374	80.787	445.803
	AN	36.511	13.955	8.714	6.395	65.575	2.721	972	3.693	11.197	83.368
	B	2.240	1.330	1.119	1.252	5.941	610	247	857	2.970	9.794
	A	79	52	34	35	55	20	18	19	27	44
Silberregion Karwendel	Ü	77.183	86.172	17.054	3.971	184.380	6.460	6.012	12.472	21.066	250.388
	AN	29.657	38.508	4.520	850	73.535	1.010	1.361	2.371	2.870	98.319
	B	725	1.241	328	82	2.376	191	182	373	523	3.712
	A	106	69	52	48	78	34	33	33	40	65
Erste Ferienreg.im Zillertal	Ü	321.868	130.780	85.496	52.910	591.054	24.489	10.706	35.195	180.818	992.307
	AN	75.245	32.320	19.732	8.380	135.677	4.677	2.186	6.863	25.650	197.524
	B	2.982	1.830	1.603	1.546	7.961	1.437	675	2.112	7.067	17.949
	A	108	71	53	34	74	17	16	17	26	46

Tab. 2: Touristische Kennzahlen nach Gemeinden Sommer 2015

Bezirk/ Gemeinde	Ankünfte	Veränderung in %	Übernach- tungen	Verän- derung in %	Aufenthaltsdauer in Tagen		Auslastung in %		Tourismus- Inten- sität
					gew.	Privat	gew.	Privat	
TIROL	5.362.957	8,2	19.676.251	3,8	3	4	38,6	15	27
INNSBRUCK-STADT	558.458	10,2	895.723	6,7	2	3	66	25,2	7
IMST	556.392	5,6	1.954.812	0,2	4	3	31,3	13,4	34
Arzl im Pitztal	11.896	0,3	57.369	-8,7	5	2	43,7	10,4	19
Haiming	20.848	15	61.714	7,5	3	3	38,9	18,7	14
Imst	46.886	2,2	124.459	-5,6	3	2	45	9	13
Imsterberg	1.409	-19,7	4.288	-19	2	10	26,4	6,8	6
Jerzens	14.150	-5,7	73.211	-3,6	5	6	24,2	7,4	73
Karres	1.342	36,2	2.902	12,2	2	8	53	16,8	5
Karrösten	9.662	4,3	20.800	4,6	2	.	72,3	.	30
Längenfeld	74.716	4,6	296.785	4,2	4	4	41	11,6	67
Mieming	25.283	4,2	87.097	0,6	4	7	78,3	14,4	25
Mils bei Imst	1.895	-2,7	2.224	-2,2	1	1	29	16,3	4
Mötz	85	-15	555	-23,4	0
Nassereith	15.801	5,3	46.045	6,3	3	2	45,7	20,6	23
Obsteig	38.510	16,8	87.383	8	2	4	59,6	15,8	70
Oetz	30.212	4,9	120.385	2,4	4	3	37,3	23,1	52
Rietz	2.202	151,9	5.055	98,1	2	7	40,6	7,1	2
Roppen	20.431	9,3	51.490	8,1	3	4	17	18,4	30
St. Leonhard im Pitztal	35.264	0,3	178.140	-4,4	5	4	31,1	10,3	127
Sautens	12.576	2,6	55.406	4,6	4	4	47	18,3	36
Silz	4.233	2,9	13.776	-23,6	3	4	8,2	12,3	5
Sölden	127.570	2,8	433.049	-1,6	4	3	18,4	10,2	132
Sams	5.041	20,7	15.912	12,7	2	2	66,1	13,5	12
Tarrenz	17.723	46,1	35.157	19,7	2	2	53,3	22,7	13
Umhausen	25.215	3,5	120.199	-3,6	6	4	47,1	13,3	39
Wenns	13.442	0	61.411	-2,1	4	5	67,7	11,4	31
INNSBRUCK-LAND	876.941	14,2	2.643.398	8,1	3	4	43	15,6	15
Absam	10.008	49,5	15.954	19,9	2	9	37,3	25,3	2
Aldrans	2.759	3,6	9.099	14,4	3	4	55,9	16,8	4
Ampass	4.260	9,7	7.112	3,5	2	6	63,6	13,7	4
Axams	54.878	30,2	75.639	24,1	1	3	43,3	31	13
Baumkirchen	379	73,9	851	6	5	2	1,9	4,7	1
Birgitz	3.039	12,4	8.516	5,9	3	4	47,8	19,8	6
Ellbögen	3.008	-25,4	5.034	-27,2	2	4	21,4	8	5
Flauring	299	2,4	1.572	-10,2	3	.	19,4	.	1
Fritzens	511	-5,4	1.100	6,7	2	.	29,9	.	1
Fulpmes	36.286	13,3	138.963	3,9	4	5	40,7	15,1	33
Gnadenwald	3.420	-21,6	7.524	-26,3	2	2	26,9	11,9	10
Götzens	23.408	11,3	50.688	2,6	2	6	53,4	8,2	13
Gries am Brenner	11.121	6,1	19.102	5,6	1	2	31	8,8	14
Gries im Sellrain	5.583	-8,4	17.043	-8,6	3	3	27,1	20,9	28
Grinzens	1.135	53,8	1.926	23	.	10	.	3,4	1
Gschnitz	10.532	70,5	20.563	46,6	1	6	54,9	8,6	48

Tab. 2: Touristische Kennzahlen nach Gemeinden Sommer 2015

Bezirk/ Gemeinde	Ankünfte	Veränderung in %	Übernach- tungen	Veränderung in %	Aufenthaltsdauer in Tagen		Auslastung in %		Tourismus- Inten- sität
					gew.	Privat	gew.	Privat	
Hall in Tirol	20.645	24,8	42.744	20,1	2	26	50,1	84,1	3
Hatting	805	-11	1.936	-10,7	2	4	27,6	2,7	1
Inzing	2.529	-1,1	6.529	-10,2	2	6	23,3	17,6	2
Kematen in Tirol	2.938	7,9	6.518	-4,5	2	4	31,8	23,5	2
Kolsass	5.756	18,9	12.292	18,8	2	9	68,3	21,1	8
Kolsassberg	7.529	22,9	19.663	10,2	2	5	63,4	11	25
Lans	7.272	-0,3	40.378	1,2	3	10	49	4	39
Leutasch	46.554	7,6	231.137	7,5	4	5	37,4	17,4	102
Matrei am Brenner	10.384	1,1	15.093	8,1	1	1	38,7	8,6	16
Mieders	9.732	24,8	25.527	3,6	2	2	28,8	18,9	14
Mils	8.955	18,2	14.177	11,1	1	5	46,6	8	3
Mühlbachl	6.037	20,1	13.151	16,6	2	2	30,7	6,6	10
Mutters	12.702	7,9	32.114	3,6	2	3	44,5	19,4	15
Natters	27.391	14,1	72.045	6,1	2	2	18,8	16,2	37
Navis	2.212	43,7	7.830	32,4	4	4	16,8	25,8	4
Neustift im Stubaital	111.010	12,3	461.109	5,4	5	5	40,2	12,1	99
Oberhofen im Inntal	346	3	2.225	12,5	.	4	.	30,1	1
Obernberg am Brenner	4.513	-1,5	13.347	-8,1	3	6	39,3	5,3	37
Oberperfuss	7.654	9,7	23.811	-15,8	2	17	30	7,8	8
Patsch	4.765	-1,2	9.642	-14,1	2	2	32,3	6,7	10
Petttau	1.707	-15,3	6.441	-10,4	2	4	41	24,5	7
Pfaffenhofen	1.820	139,2	5.630	10,2	3	8	34,5	5,4	5
Pfons	5.181	-4,9	9.961	-7,9	1	.	41,5	0	8
Polling in Tirol	4	-50	6	-85	.	2	.	1,6	0
Ranggen	28	-20	194	14,1	.	.	.	0	0
Reith bei Seefeld	41.435	23	85.677	25,3	2	5	49,7	7,9	67
Rinn	2.159	30,5	7.163	13,7	4	7	2,8	23,8	4
Rum	16.027	19,8	32.084	18,2	2	5	58,3	37,6	4
St. Sigmund im Sellrain	4.834	-4,9	13.332	6,3	3	5	15,5	4,2	79
Scharnitz	14.241	1,9	37.707	7,3	2	5	44,3	15,5	29
Schmirn	943	5	5.287	-0,5	3	5	13,2	34,9	6
Schönberg im Stubaital	9.123	9,6	15.445	5,2	2	1	53,3	22,6	15
Seefeld in Tirol	170.316	17,3	618.064	13,2	3	5	54,9	13,4	183
Sellrain	2.519	-13,8	5.915	-14,3	4	2	8,5	63,6	4
Sistrans	604	5,4	1.873	24,9	3	7	17,7	2,6	1
Steinach am Brenner	24.096	29,4	39.706	19,9	1	6	34,1	10,3	12
Telfes im Stubai	11.884	21,6	36.016	3,6	3	6	46,4	5	24
Telfs	39.590	8,1	127.758	-3	3	4	40,8	25,8	8
Thaur	4.543	26,8	14.808	98,2	2	9	37,5	68,8	4
Trins	10.099	-10	20.385	-8,9	1	4	22,3	9,6	16
Tulfes	10.826	3,2	25.951	5,7	2	4	24,4	5,8	17
Unterperfuss	366	-12,9	1.629	-5,6	2	16	16,8	44,5	8
Vals	1.635	75,4	5.516	46,9	2	4	16,8	7,7	10
Völs	1.060	41,7	2.776	50,1	.	5	.	6,1	0
Volders	8.138	34,2	22.604	50,4	2	.	45	.	5
Wattenberg	1.862	-48,3	5.364	-15,8	2	40	9,3	25,1	7
Wattens	8.030	12,2	14.360	1,3	2	18	38	0,7	2
Wildermieming	4.668	-3,5	23.728	-5,9	5	6	45,4	36,6	26
Zirl	8.848	13,5	26.064	0	1	2	44	36,6	3

Tab. 2: Touristische Kennzahlen nach Gemeinden Sommer 2015

Bezirk/ Gemeinde	Ankünfte	Veränderung in %	Übernach- tungen	Veränderung in %	Aufenthaltsdauer in Tagen		Auslastung in %		Tourismus- Inten- sität
					gew.	Privat	gew.	Privat	
KITZBÜHEL	629.958	6,8	2.752.930	3,9	4	5	41,4	13,8	44
Aurach bei Kitzbühel	8.627	3,9	39.587	3,9	5	6	46,5	4,4	36
Brixen im Thale	16.427	4,5	86.706	3,9	5	5	19,9	12,8	33
Fieberbrunn	49.438	8,2	234.664	3	5	5	48,8	9,9	54
Going am Wilden Kaiser	42.204	6,3	191.786	4,8	4	5	62,6	18,3	101
Hochfilzen	5.730	12,2	22.782	14,5	3	4	18,5	19,1	20
Hopfgarten im Brixental	41.883	7,9	159.550	2,3	3	5	39	12,6	28
Itter	10.976	17,5	51.303	16,6	4	7	26,4	16,6	44
Jochberg	14.837	32,7	53.332	24,5	4	3	42,1	8	35
Kirchberg in Tirol	84.897	0,7	372.720	-0,1	4	6	40,8	11,9	73
Kirchdorf in Tirol	36.939	1,2	174.168	-1	5	4	49,4	13,7	45
Kitzbühel	112.971	4,8	357.188	2,4	3	4	36,8	12,4	43
Kössen	59.948	4,8	295.401	1,4	5	5	62,1	24,7	70
Oberndorf in Tirol	14.311	-2,4	66.486	-3	5	5	46,5	11,5	32
Reith bei Kitzbühel	15.654	8,5	66.788	9	4	5	50,9	5,8	40
St. Jakob in Haus	4.612	-5,2	28.090	-8,2	5	5	32,6	18,8	36
St. Johann in Tirol	43.357	32,7	198.077	20,9	4	7	35,8	16,4	22
St. Ulrich am Pillersee	13.140	-1,6	81.176	-2,2	6	6	37,6	11,5	47
Schwendt	4.591	21,5	28.725	11	6	7	60,4	14,1	36
Waidring	17.921	1,8	78.891	0,1	4	6	32,4	15	41
Westendorf	31.495	9,3	165.510	7,3	5	5	31,3	14,6	45
KUFSTEIN	535.059	5,9	2.284.935	4,1	4	5	41,9	19,6	22
Alpbach	34.407	3,2	158.878	0,8	4	5	42,3	27,5	62
Angath	4.567	-22	7.216	-22,8	1	6	30,3	38,1	7
Angerberg	3.102	2,6	12.023	-0,9	3	4	22,4	17,2	6
Bad Häring	14.734	5,5	92.825	2,5	6	6	69,7	17,1	36
Brandenberg	7.034	12,3	20.505	-1,6	5	6	41,9	8,7	13
Breitenbach am Inn	5.275	11,7	24.043	10,2	4	7	37,6	14,2	7
Brixlegg	2.329	2,6	11.874	53	2	4	19,5	19	4
Ebbs	37.346	1,2	83.215	3,7	3	6	39,5	14,9	15
Ellmau	67.168	4,5	371.859	5,4	6	5	53,1	30,6	137
Erl	6.097	-11,2	20.075	-13,5	3	21	28,6	21,1	14
Kirchbichl	2.267	6,2	11.960	-10,3	4	13	29	19,1	2
Kramsach	34.629	2	135.203	-3,6	3	6	31	10,3	29
Kufstein	47.726	8,3	81.899	5,4	2	5	49,4	24,9	4
Kundl	565	-6,1	3.040	-2,3	5	6	12,3	5,4	1
Langkampfen	4.071	11,7	10.999	5,5	3	8	32,9	20,8	3
Mariastein	4.361	33,5	12.202	19,3	3	.	41,4	0	35
Münster	7.504	38,6	22.516	0,4	3	5	27,3	27,7	7
Niederndorf	2.516	7,4	13.095	4,3	4	8	27,5	19,8	5
Niederndorferberg	554	-6,7	2.388	-1	4	10	12,1	20,3	3
Radfeld	6.977	8,4	32.839	10,3	5	2	39,2	16,1	14
Rattenberg	461	-1,3	770	-9,8	.	2	0,2	14,4	2
Reith im Alpbachtal	17.298	-1,2	88.513	-2	5	6	38,1	21,5	32
Rettenhösch	2.161	9,5	9.840	2,7	7	4	20,3	16,5	21
Scheffau am Wilden Kaiser	28.288	9,1	131.045	6,2	4	5	45,5	19,6	96
Schwoich	2.187	18	7.690	-1	2	7	9,9	8,7	3

Tab. 2: Touristische Kennzahlen nach Gemeinden Sommer 2015

Bezirk/ Gemeinde	Ankünfte	Veränderung in %	Übernach- tungen	Veränderung in %	Aufenthaltsdauer in Tagen		Auslastung in %		Tourismus- Inten- sität
					gew.	Privat	gew.	Privat	
Söll	47.576	12,2	239.673	11,5	5	5	42,4	12,1	67
Thiersee	30.794	11,5	128.294	4,1	4	4	50,2	20,8	45
Walchsee	36.218	5,1	195.029	3,1	6	6	55,6	28,1	105
Wildschönau	63.947	7	316.602	4,7	5	5	31,5	14,4	75
Wörgl	12.900	-4,3	38.825	12,6	3	3	30,8	52,7	3
LANDECK	546.865	8	2.309.192	4	4	4	26,3	8,2	53
Faggen	149	-11,8	1.041	-8,7	.	4	.	16,5	3
Fendels	5.441	-7,3	32.159	-8,4	5	5	69,2	4,3	127
Fiss	59.369	34,4	324.452	22,3	5	8	33,5	20,2	328
Fließ	6.884	2,3	37.752	-2,1	5	9	43,5	8,3	13
Flirsch	14.970	14,5	36.430	8,5	3	5	29,7	2,2	39
Galtür	34.030	7,6	147.064	0,9	5	4	28,6	23,6	187
Grins	1.598	47,6	3.004	17,9	.	3	.	8,4	2
Ischgl	32.768	-2,9	138.498	-7,5	4	3	7,4	3,5	89
Kappl	17.479	-14,1	91.946	-7,1	5	4	11,5	4,3	35
Kaunerberg	1.823	4,2	9.968	2,3	4	11	34,4	2,3	23
Kaunertal	27.672	-1	126.607	0,4	4	4	44,8	18,8	211
Kauns	922	-2,4	5.371	-2,4	3	5	16,5	7,2	11
Ladis	17.590	3,6	93.932	-1,6	5	6	31,1	12,6	174
Landeck	22.455	1,6	55.486	-1,8	2	4	42,4	20	7
Nauders	50.995	5,8	202.744	4,1	4	3	38,6	22,3	129
Pettneu am Arlberg	14.039	30,6	48.738	21,5	6	3	26,2	3,3	33
Pfunds	29.256	3,1	97.304	-4,5	3	4	44	19,5	38
Pians	625	-11,8	3.918	5,3	7	4	25,6	1,8	5
Prutz	10.190	10,9	39.744	8,7	2	3	27,3	17,2	23
Ried im Oberinntal	20.136	-5,3	109.608	-6,6	5	2	61,8	6,2	88
St. Anton am Arlberg	50.966	21,8	159.569	18,3	3	2	15,7	4	66
Schönwies	147	-61,2	503	-63,3	3	4	6,5	1,5	0
See	11.091	0,5	55.785	-4	5	2	29,9	2,8	47
Serfaus	69.650	6	405.691	4,7	6	5	35,7	12,5	366
Spiss	1.751	11,3	8.785	11,7	5	8	38,4	16,3	70
Stanz bei Landeck	10	-65,5	98	3,2	0
Strengen	927	59,3	3.240	-12	2	2	20,2	0,4	3
Tobadill	1.007	9,1	6.660	2,3	6	7	28,3	12,3	13
Tösens	1.671	0,2	6.259	-0,9	2	6	15,3	10,3	9
Zams	41.254	9,3	56.836	2	2	2	38,9	18,7	17
LIENZ	284.498	12,6	1.065.737	2,7	4	5	34,1	19,9	22
Abfaltersbach	354	1,1	1.720	7,2	3	5	13	31,9	3
Ainet	2.675	40,3	5.056	2,2	2	6	13,2	14,8	6
Amlach	10.139	23,9	35.605	9,9	3	3	44,2	15,4	76
Anras	1.593	33,3	6.728	6	4	3	26,1	6,9	5
Assling	2.667	15,3	11.140	6,3	2	2	26,7	6	6
Außervillgraten	1.648	-5,5	9.076	-11,7	4	6	19,9	3,5	12
Dölsach	2.424	69,6	6.913	10	2	4	31,9	24,6	3
Gaimberg	4.053	8,4	17.372	3,9	4	7	32,6	38	20
Heinfels	3.830	18,6	28.722	9,3	8	4	40	30,1	28

Tab. 2: Touristische Kennzahlen nach Gemeinden Sommer 2015

Bezirk/ Gemeinde	Ankünfte	Veränderung in %	Übernach- tungen	Veränderung in %	Aufenthaltsdauer in Tagen		Auslastung in %		Tourismus- Inten- sität
					gew.	Privat	gew.	Privat	
Hopfgarten in Deferegggen	4.645	6,6	19.554	6,2	4	11	36,1	2,5	27
Innervillgraten	5.835	6	28.523	-2,9	3	5	25,1	15	30
Iselsberg-Stronach	4.196	-2,4	18.068	4,1	2	.	33,1	.	30
Kals am Großglockner	29.798	14,1	100.422	11,8	4	5	25,2	20,8	83
Kartitsch	9.878	15,3	36.824	1,3	4	5	25,5	19,7	45
Lavant	7.588	-0,1	35.750	-1,2	5	4	58,1	39,1	119
Leisach	1.812	4,3	8.318	8,1	3	6	22,5	23,4	11
Lienz	44.603	4	111.039	-3,2	2	4	45,4	26,1	9
Matrei in Osttirol	32.570	13,8	118.915	5,5	3	5	29	24,2	25
Nikolsdorf	1.544	20,8	5.795	-0,2	3	2	40,5	25,2	7
Nußdorf-Debant	3.897	374,1	7.824	6,1	.	3	.	13,8	2
Oberlienz	727	17,6	4.311	31,5	4	6	16,1	30	3
Obertilliach	12.552	10,9	53.606	4,5	5	4	37,4	13,4	78
Prägraten am Großvenediger	18.072	20,6	61.512	5,1	5	6	31,7	26	52
St. Jakob in Deferegggen	18.918	-3,9	104.529	-4,9	6	6	28,5	17,4	119
St. Johann im Walde	55	12,2	153	-26,4	.	2	.	7,3	1
St. Veit in Deferegggen	4.719	8,5	24.041	7,4	5	8	36,2	9,7	34
Schlaiten	490	3,8	3.442	-4	7	5	44,7	9,2	7
Sillian	23.468	6,8	89.203	0,8	4	4	52,6	42,4	44
Strassen	4.870	12,3	20.690	8,3	4	6	51,9	13,5	26
Thurn	1.425	-9,1	12.396	-7,9	8	8	25,3	31,1	20
Tristach	10.406	121,6	27.489	14,2	3	5	41,8	16	20
Untertilliach	425	-10,3	2.433	-15	4	4	8,9	3	10
Virgen	12.622	3,6	48.568	-1,8	6	6	41,7	19	22
REUTTE	502.351	3,5	1.845.685	2,1	3	4	46,1	22,1	58
Bach	13.009	-3,4	62.027	-3,4	4	5	32,1	23,3	97
Berwang	27.018	-2	90.947	-4,1	4	2	30,4	20,4	161
Biberwier	20.684	6,5	65.969	2,8	3	4	40,1	11,3	107
Bichlbach	8.947	8,9	41.031	3,9	5	4	42,1	10,1	56
Breitenwang	17.048	11,5	47.757	-7,4	2	3	53,2	16,1	32
Ehenbichl	6.695	18	17.719	11,9	2	4	60,1	49,8	21
Ehrwald	48.969	7,9	208.845	8,1	4	4	46,7	16,5	81
Elbigenalp	14.367	-7,1	60.152	-12,8	4	4	38,3	28	69
Elmen	2.641	14,2	9.000	-0,9	2	5	50,1	12,3	24
Forchach	529	41,4	2.193	40,6	.	.	0	.	8
Grän	48.183	-0,6	221.160	0	4	5	71,7	38,7	369
Gramais	1.223	20	6.157	-4,4	4	8	26,5	21,5	134
Häselgehr	5.011	0,7	18.822	13,9	3	5	63,3	22,1	28
Heiterwang	10.309	21,8	23.437	19,5	2	5	39,6	35,1	48
Hinterhornbach	1.503	-17,1	6.469	-5	4	6	23,7	21,2	71
Höfen	11.131	1,1	34.749	-3	2	4	45,5	32,4	29
Holzgau	13.809	0	66.042	-1,4	4	4	34,3	27,6	158
Jungholz	11.894	19,3	33.283	9,4	2	4	34,9	27,2	118
Kaisers	931	21,1	3.416	4,5	3	5	14,3	44,8	46
Lechaschau	10.014	16,5	22.977	-4,2	2	2	72,1	25,1	11
Lermoos	77.782	9,5	276.103	7,1	3	3	50,2	15,4	251
Musau	1.569	145,2	3.365	37,2	.	.	.	4,1	9

Tab. 2: Touristische Kennzahlen nach Gemeinden Sommer 2015

Bezirk/ Gemeinde	Ankünfte	Veränderung in %	Übernach- tungen	Veränderung in %	Aufenthaltsdauer in Tagen		Auslastung in %		Tourismus- Inten- sität
					gew.	Privat	gew.	Privat	
Namlos	1.061	13,8	3.839	8,3	4	4	21,5	7,9	50
Nesselwängle	11.773	8,8	53.056	8,5	4	4	36	16,4	123
Pfafflar	2.805	12,7	8.199	5,1	2	4	14,3	13,8	75
Pflach	3.323	6,2	6.054	10,4	2	2	57,9	2,4	5
Pinswang	4.286	-22,2	9.703	-23,8	2	.	28,9	.	24
Reutte	30.401	4,5	63.963	-2,7	2	4	50,2	3,2	10
Schattwald	5.903	7,7	22.973	6,3	3	5	48,1	17,3	54
Stanzach	5.631	-0,4	23.101	13,7	3	4	33,1	15,6	52
Steeg	10.731	-7,4	44.845	-1,7	4	4	49	25,2	66
Tannheim	45.297	5,3	197.498	3,3	4	5	55	33,3	190
Vils	3.654	-19,4	5.751	-17,1	2	9	4,5	9,5	4
Vorderhornbach	1.547	26,6	6.088	18,7	3	4	19,2	22	24
Wängle	12.733	12,7	34.952	2,5	2	6	58,7	24	41
Weißenbach am Lech	5.800	-55,5	25.385	-4,9	3	4	38,6	21,7	20
Zöblen	4.140	7,5	18.658	4,6	5	4	49,1	23,3	86
SCHWAZ	872.435	6,9	3.923.839	2,9	4	5	42,1	12,3	49
Achenkirch	63.559	10,3	242.303	4,8	4	4	55,4	21,4	115
Aschau im Zillertal	34.996	1,2	213.971	1,3	5	5	51,4	8,4	122
Brandberg	2.994	10,2	14.650	12,6	5	9	18,7	10,5	40
Bruck am Ziller	2.868	10,7	17.422	-22,2	5	7	43,5	11,4	17
Buch in Tirol	2.911	15,6	10.307	-2,9	2	6	47,1	30,3	4
Eben am Achensee	145.636	5,2	642.540	1,3	4	3	70,8	27,8	213
Finkenberg	48.852	21,9	173.711	9,5	4	5	49,8	14,5	120
Fügen	54.264	14	265.944	9,5	4	5	40,5	8,9	66
Fügenberg	17.335	21,3	71.074	4,7	4	6	27,5	9,5	52
Gallzein	341	-7,1	2.687	-16,9	.	6	.	8	4
Gerlos	36.214	3,8	197.120	2,1	5	4	28,7	8,1	252
Gerlosberg	4.526	8,5	26.819	7,7	5	4	37,6	16,1	57
Hainzenberg	5.815	-1,5	32.972	1,5	5	5	35,7	11,5	47
Hart im Zillertal	7.310	10,8	42.923	7,1	6	7	43,1	5,9	28
Hippach	15.930	6,7	95.347	3,9	6	5	37,2	8,6	68
Jenbach	6.117	7,3	16.014	-11,4	3	4	44,8	2,8	2
Kaltenbach	16.288	29	86.446	27,1	5	5	50,7	7	68
Mayrhofen	128.957	8,1	594.661	1,1	5	6	40,6	17	154
Pill	5.217	23,7	18.865	14,8	3	11	31,8	6,9	17
Ramsau im Zillertal	10.635	-0,4	61.727	0,1	5	6	28,7	8,6	39
Ried im Zillertal	15.923	-4,3	77.180	-2,3	4	6	41,1	8,4	62
Rohrberg	3.127	48,5	18.407	40	5	6	22,2	10	33
Schlitters	4.488	9,1	22.943	13,6	5	4	64,6	8	16
Schwaz	13.150	5,7	20.461	8,7	2	6	44,3	10,3	2
Schwendau	17.812	5,4	102.464	2,8	5	6	34,6	15,1	62
Stans	12.191	6,6	43.418	3,7	4	6	68,5	46,2	22
Steinberg am Rofan	1.472	0,1	5.531	-9,9	.	3	.	13,7	19
Strass im Zillertal	9.211	2,2	29.253	10,3	3	3	57,3	12,8	36
Stumm	14.911	-1,3	69.120	1,4	4	5	28	6,1	37
Stummerberg	3.641	7,9	19.856	-4,3	6	3	19,8	11,7	23
Terfens	326	-31,4	2.334	-24,7	4	8	1,3	3,6	1

Tab. 2: Touristische Kennzahlen nach Gemeinden Sommer 2015

Bezirk/ Gemeinde	Ankünfte	Veränderung in %	Übernach- tungen	Verän- derung in %	Aufenthaltsdauer in Tagen		Auslastung in %		Tourismus- Inten- sität
					gew.	Privat	gew.	Privat	
Tux	62.695	0,1	306.101	-1,5	5	5	34,1	14,3	160
Uderns	16.289	17,7	76.175	3,8	4	5	48,2	15,1	45
Vomp	26.434	-8,5	49.466	-4,8	2	5	26	21,8	10
Weer	12.028	31,4	32.105	9,9	2	.	57,5	.	21
Weerberg	6.715	-5,4	24.618	-1,8	4	6	29,9	19,5	10
Wiesing	7.208	-4,7	23.804	-3,3	5	7	38,9	14,5	12
Zell am Ziller	25.827	3,6	132.256	3,7	5	5	30,3	12,9	76
Zellberg	8.222	-9,1	40.844	-6,2	4	5	41,3	10,7	63

Tab. 3: Übernachtungen nach Herkunftsländern – Sommer 2015

Bezirk/ Gemeinde	Ü b e r n a c h t u n g e n						Belgien	CH	Italien
	In- länder	Aus- länder	Deutsch- land	Nieder- lande	Frank- reich	Verein. König- reich			
TIROL	2.153.275	17.522.976	10.142.888	1.501.907	512.717	475.782	594.779	1.459.292	703.210
INNSBRUCK-STADT	223.179	672.544	143.201	17.699	20.595	29.038	6.683	38.013	53.983
IMST	189.015	1.765.797	1.017.818	161.904	59.376	16.598	101.918	168.982	56.907
Arzl im Pitztal	2.311	55.058	30.767	3.983	1.477	357	4.302	9.881	796
Haiming	3.678	58.036	41.342	4.942	2.417	458	1.182	2.243	1.853
Imst	12.574	111.885	70.176	9.648	3.069	1.030	3.302	9.997	2.648
Imsterberg	1.025	3.263	2.037	572	12	13	328	69	52
Jerzens	2.347	70.864	40.630	8.665	1.177	106	7.427	7.236	2.091
Karres	540	2.362	1.595	301	17	2	82	95	64
Karrösten	4.193	16.607	11.019	926	188	160	594	1.760	494
Längenfeld	33.597	263.188	124.942	35.951	14.214	1.821	16.878	28.899	15.198
Mieming	8.180	78.917	35.022	2.989	2.343	314	630	31.977	1.124
Mils bei Imst	1.182	1.042	370	54	42	19	16	305	89
Mötz	6	549	133	187	0	40	0	0	0
Nassereith	1.886	44.159	19.444	15.645	904	208	3.447	1.764	520
Obsteig	4.009	83.374	42.237	4.322	1.832	202	1.378	6.793	932
Oetz	8.261	112.124	69.913	10.922	3.852	1.507	6.008	10.751	1.519
Rietz	1.936	3.119	1.102	298	85	1	67	156	80
Roppen	9.219	42.271	36.605	284	117	369	251	1.948	269
St. Leonhard im Pitztal	8.251	169.889	106.054	11.060	4.695	782	13.427	12.075	3.408
Sautens	3.655	51.751	39.405	2.378	1.237	278	1.390	4.436	451
Silz	2.332	11.444	7.896	483	177	18	900	509	127
Sölden	36.108	396.941	225.813	28.252	11.466	6.900	31.318	23.750	20.497
Stams	1.840	14.072	6.280	3.722	661	209	215	234	1.617
Tarrenz	4.695	30.462	12.875	4.328	562	991	1.958	1.356	338
Umhausen	32.770	87.429	57.238	7.341	7.800	590	3.503	3.591	1.934
Wenns	4.420	56.991	34.923	4.651	1.032	223	3.315	9.157	806
INNSBRUCK-LAND	286.848	2.356.550	1.001.561	159.464	109.543	100.217	53.013	222.942	221.308
Absam	6.365	9.589	6.244	329	509	185	141	501	380
Aldrans	2.585	6.514	3.542	269	276	88	59	273	410
Ampass	2.335	4.777	1.710	460	292	139	47	165	432
Axams	3.840	71.799	7.359	1.837	1.146	581	345	553	2.137
Baumkirchen	799	52	37	0	0	0	0	0	15
Birgitz	476	8.040	886	180	4.693	107	14	24	172
Ellbögen	462	4.572	3.020	361	163	83	83	36	238
Flauring	208	1.364	635	234	146	2	0	36	29
Fritzens	298	802	379	70	43	3	0	11	77
Fulpmes	8.342	130.621	76.136	8.445	6.729	2.310	4.532	6.008	8.730
Gnadenwald	2.939	4.585	3.156	138	115	112	28	370	108
Götzens	4.286	46.402	3.432	880	19.654	126	649	564	1.114
Gries am Brenner	3.709	15.393	10.838	2.094	160	53	301	137	939
Gries im Sellrain	915	16.128	8.083	2.473	872	125	916	199	952
Grinzens	947	979	722	35	52	4	0	0	113

Tab. 3: Übernachtungen nach Herkunftsländern – Sommer 2015

Bezirk/ Gemeinde	Ü b e r n a c h t u n g e n						Belgien	CH	Italien
	In- länder	Aus- länder	Deutsch- land	Nieder- lande	Frank- reich	Verein. König- reich			
Gschnitz	2.514	18.049	7.061	504	635	77	57	72	1.192
Hall in Tirol	12.477	30.267	9.462	5.765	1.599	2.266	580	1.385	2.194
Hatting	1.086	850	295	100	2	0	73	113	67
Inzing	2.245	4.284	1.904	478	474	57	106	146	281
Kematen in Tirol	3.786	2.732	1.656	212	48	24	14	141	152
Kolsass	3.457	8.835	2.587	684	467	119	119	346	936
Kolsassberg	2.982	16.681	8.376	730	2.068	3	556	808	342
Lans	21.880	18.498	5.357	548	3.443	901	113	1.837	1.013
Leutasch	14.815	216.322	137.607	9.218	3.955	5.746	3.060	25.529	19.517
Matrei am Brenner	6.927	8.166	4.124	907	55	122	138	95	482
Mieders	1.426	24.101	13.567	1.947	866	306	573	736	2.025
Mils	4.737	9.440	2.964	158	602	36	75	430	835
Mühlbachl	1.148	12.003	8.672	605	77	69	142	27	466
Mutters	5.478	26.636	7.327	1.687	2.829	1.052	839	1.281	3.571
Natters	2.674	69.371	19.488	20.629	3.002	7.595	1.649	4.924	3.372
Navis	1.700	6.130	4.071	447	93	36	60	165	461
Neustift im Stubaital	23.184	437.925	240.558	26.949	13.968	14.353	13.926	23.719	55.711
Oberhofen im Inntal	248	1.977	624	756	87	28	14	25	212
Obernberg am Brenner	4.674	8.673	6.162	706	81	123	204	334	798
Oberperfuss	2.874	20.937	7.252	1.161	2.952	349	417	842	1.099
Patsch	1.558	8.084	2.073	808	514	263	173	153	865
Petttau	1.317	5.124	671	2.824	154	28	994	152	84
Pfaffenhofen	171	5.459	1.318	887	1.331	0	57	185	275
Pfons	5.330	4.631	1.047	562	51	0	3	6	122
Polling in Tirol	2	4	0	0	4	0	0	0	0
Ranggen	44	150	150	0	0	0	0	0	0
Reith bei Seefeld	6.446	79.231	24.514	2.047	2.369	981	1.155	3.899	5.589
Rinn	595	6.568	2.075	1.185	957	197	392	205	336
Rum	11.418	20.666	4.531	643	906	1.070	204	678	1.174
St. Sigmund im Sellrain	3.185	10.147	8.057	435	152	23	256	152	189
Scharnitz	2.506	35.201	25.413	1.361	444	248	343	652	1.177
Schmirn	601	4.686	3.611	268	73	21	124	36	332
Schönberg im Stubaital	3.271	12.174	5.681	2.498	141	166	511	209	1.051
Seefeld in Tirol	30.191	587.873	156.429	21.210	16.429	52.249	12.869	124.862	79.077
Sellrain	416	5.499	3.495	1.121	108	28	76	49	183
Sistrans	457	1.416	217	79	45	36	44	9	60
Steinach am Brenner	9.745	29.961	11.343	3.599	154	357	498	335	2.202
Telfes im Stubai	3.084	32.932	19.351	2.138	741	300	452	899	2.594
Telfs	16.633	111.125	54.831	4.966	4.990	3.677	2.391	13.495	7.044
Thaur	4.061	10.747	2.935	1.258	75	843	13	252	220
Trins	905	19.480	12.499	1.905	133	1.158	565	69	1.131
Tulfes	6.635	19.316	9.933	1.545	2.514	238	440	635	1.264
Unterperfuss	1.087	542	162	109	32	16	19	10	19
Vals	1.314	4.202	3.263	471	82	70	57	20	111
Völs	104	2.672	239	520	300	73	12	225	421
Volders	2.108	20.496	2.734	12.102	608	348	421	337	880
Wattenberg	910	4.454	2.799	222	67	10	45	44	44
Wattens	5.178	9.182	3.273	587	188	165	35	932	629

Tab. 3: Übernachtungen nach Herkunftsländern – Sommer 2015

Bezirk/ Gemeinde	Ü b e r n a c h t u n g e n						Belgien	CH	Italien
	In- länder	Aus- länder	Deutsch- land	Nieder- lande	Frank- reich	Verein. König- reich			
Wildermieming	2.169	21.559	13.191	964	3.321	112	938	2.235	216
Zirl	6.589	19.475	10.433	1.154	507	360	96	375	3.447
KITZBÜHEL	324.133	2.428.797	1.574.925	225.089	46.570	106.260	47.821	114.930	51.915
Aurach bei Kitzbühel	8.157	31.430	17.054	1.496	206	57	656	9.066	412
Brixen im Thale	6.401	80.305	45.444	21.014	2.407	349	1.669	3.915	977
Fieberbrunn	30.084	204.580	138.916	29.052	1.686	1.012	3.693	4.767	7.387
Going am Wilden Kaiser	15.306	176.480	144.866	3.785	1.831	1.330	1.510	11.926	2.048
Hochfilzen	4.078	18.704	11.626	1.412	59	107	167	146	306
Hopfgarten im Brixental	9.708	149.842	84.617	12.374	5.169	18.395	1.161	3.270	1.141
Itter	6.283	45.020	20.123	15.432	514	436	814	1.444	443
Jochberg	9.976	43.356	24.988	1.123	414	700	1.775	1.213	897
Kirchberg in Tirol	59.456	313.264	168.288	50.571	11.591	10.863	14.083	15.055	9.351
Kirchdorf in Tirol	17.077	157.091	114.957	7.538	3.437	2.158	3.036	12.611	1.679
Kitzbühel	64.718	292.470	159.543	6.807	4.856	43.103	2.873	21.039	12.965
Kössen	15.425	279.976	243.862	10.639	2.472	747	1.772	7.437	1.220
Oberndorf in Tirol	9.118	57.368	39.930	2.007	4.197	1.023	1.265	3.868	583
Reith bei Kitzbühel	11.384	55.404	41.492	1.549	1.469	796	1.670	3.366	872
St. Jakob in Haus	2.705	25.385	18.710	2.508	216	97	465	1.292	364
St. Johann in Tirol	19.954	178.123	92.845	13.362	2.727	14.181	6.126	4.794	7.411
St. Ulrich am Pillersee	12.448	68.728	56.225	2.112	466	197	518	2.114	764
Schwendt	984	27.741	25.926	637	30	36	192	269	139
Waidring	9.482	69.409	52.991	6.439	273	518	1.203	1.703	1.203
Westendorf	11.389	154.121	72.522	35.232	2.550	10.155	3.173	5.635	1.753
KUFSTEIN	297.995	1.986.940	1.392.002	173.565	46.159	70.584	43.128	68.080	36.271
Alpbach	27.667	131.211	69.828	8.100	7.663	16.391	2.195	4.464	4.553
Angath	735	6.481	2.555	585	60	35	293	425	486
Angerberg	1.835	10.188	6.888	1.340	413	17	69	424	27
Bad Häring	70.800	22.025	12.470	840	1.197	639	222	1.706	796
Brandenberg	967	19.538	13.305	972	378	3.789	244	279	38
Breitenbach am Inn	4.157	19.886	15.874	1.579	336	42	40	544	273
Brixlegg	5.319	6.555	4.121	42	99	6	104	47	20
Ebbs	9.967	73.248	55.751	2.452	435	636	1.057	2.237	1.565
Ellmau	17.363	354.496	292.520	18.355	4.566	9.482	3.768	13.237	1.371
Erl	2.357	17.718	12.061	163	225	44	147	432	946
Kirchbichl	1.502	10.458	6.292	959	149	43	46	62	383
Kramsach	14.594	120.609	66.607	25.805	5.001	1.588	1.960	7.170	1.473
Kufstein	18.860	63.039	34.241	2.045	832	802	380	3.170	3.095
Kundl	1.360	1.680	828	2	2	1	42	65	46
Langkampfen	1.729	9.270	6.499	952	84	44	43	382	361
Mariastein	951	11.251	7.030	838	53	48	95	1.129	130
Münster	4.428	18.088	13.260	1.110	166	0	188	846	104
Niederndorf	2.234	10.861	6.616	315	696	504	22	214	631
Niederndorferberg	93	2.295	1.863	287	50	0	20	27	0
Radfeld	7.576	25.263	15.468	639	2.781	85	1.133	444	3.495
Rattenberg	271	499	221	57	3	1	73	42	20
Reith im Alpbachtal	10.177	78.336	56.841	4.617	2.331	653	1.744	3.816	1.843

Tab. 3: Übernachtungen nach Herkunftsländern – Sommer 2015

Bezirk/ Gemeinde	Ü b e r n a c h t u n g e n								
	In- länder	Aus- länder	Deutsch- land	Nieder- lande	Frank- reich	Verein. König- reich	Belgien	CH	Italien
Rettenschöss	353	9.487	8.977	142	123	21	40	25	23
Scheffau am Wilden Kaiser	6.967	124.078	100.347	7.692	1.795	2.569	3.070	2.458	642
Schwoich	1.172	6.518	3.521	1.079	97	58	58	89	146
Söll	15.055	224.618	148.785	21.369	3.502	19.652	8.563	5.570	2.551
Thiersee	8.233	120.061	86.030	16.056	1.691	1.625	1.317	5.785	1.420
Walchsee	19.147	175.882	144.244	11.896	2.403	1.043	2.197	6.965	1.596
Wildschönau	32.043	284.559	189.198	34.089	8.291	10.651	12.744	5.238	6.369
Wörgl	10.083	28.742	9.761	9.188	737	115	1.254	788	1.868
LANDECK	146.501	2.162.691	1.103.122	223.378	58.025	45.741	100.462	414.189	57.306
Faggen	6	1.035	527	289	0	0	16	49	4
Fendels	1.162	30.997	21.013	1.997	188	9	2.117	4.144	976
Fiss	14.822	309.630	133.522	43.245	5.823	1.918	6.395	100.343	5.631
Fließ	1.197	36.555	26.291	4.006	788	336	1.376	972	640
Flirsch	5.541	30.889	16.640	4.090	2.282	30	1.404	1.221	489
Galtür	16.372	130.692	80.108	6.422	3.737	2.963	9.371	17.970	3.823
Grins	305	2.699	2.072	407	20	0	24	8	14
Ischgl	9.407	129.091	64.325	10.794	5.918	4.776	11.215	13.726	3.129
Kappl	2.860	89.086	51.835	11.416	2.570	3.192	7.824	1.843	2.036
Kaunerberg	436	9.532	8.022	801	81	0	183	114	4
Kaunertal	5.084	121.523	67.522	10.950	4.243	2.933	6.244	6.339	2.619
Kauns	290	5.081	2.759	616	213	14	77	92	44
Ladis	5.173	88.759	42.609	8.627	600	1.252	1.938	28.934	1.510
Landeck	11.866	43.620	24.975	2.800	1.673	2.758	1.213	3.406	1.349
Nauders	10.925	191.819	109.930	32.021	2.995	581	7.590	20.101	9.447
Pettneu am Arlberg	3.301	45.437	30.488	4.085	3.018	792	690	1.185	1.216
Pfunds	7.679	89.625	65.228	6.231	1.473	1.122	1.829	4.502	1.729
Pians	506	3.412	692	559	116	0	45	40	50
Prutz	2.640	37.104	18.754	9.835	312	1.247	757	3.714	529
Ried im Oberinntal	4.550	105.058	56.156	12.711	2.094	372	4.992	25.163	1.152
St. Anton am Arlberg	10.723	148.846	68.997	6.448	8.466	17.270	5.554	10.774	9.064
Schönwies	84	419	231	57	4	12	30	4	17
See	2.875	52.910	29.719	6.747	4.577	500	4.824	3.105	601
Serfaus	17.071	388.620	129.460	31.911	5.858	3.246	20.922	163.846	9.978
Spiss	921	7.864	6.473	598	81	34	104	208	261
Stanz bei Landeck	0	98	26	0	0	0	72	0	0
Strengen	609	2.631	1.453	296	152	7	270	185	106
Tobadill	117	6.543	2.805	1.060	134	69	2.066	58	2
Tösens	939	5.320	2.458	1.862	94	0	199	369	113
Zams	9.040	47.796	38.032	2.497	515	308	1.121	1.774	773
LIENZ	262.801	802.936	481.974	57.647	7.197	4.587	22.004	18.175	139.733
Abfaltersbach	239	1.481	643	38	2	1	0	26	671
Ainet	1.239	3.817	1.430	332	14	8	18	30	414
Amlach	9.018	26.587	15.463	4.722	429	228	297	688	2.539
Anras	1.538	5.190	3.889	117	305	14	16	39	677
Assling	2.371	8.769	5.438	535	33	25	145	113	1.449

Tab. 3: Übernachtungen nach Herkunftsländern – Sommer 2015

Bezirk/ Gemeinde	Ü b e r n a c h t u n g e n						Belgien	CH	Italien
	In- länder	Aus- länder	Deutsch- land	Nieder- lande	Frank- reich	Verein. König- reich			
Außervillgraten	1.949	7.127	4.505	397	0	54	73	280	1.547
Dölsach	2.584	4.329	3.009	513	11	68	22	146	309
Gaimberg	4.143	13.229	8.582	951	77	186	307	261	953
Heinfels	2.048	26.674	7.316	568	70	54	46	463	17.516
Hopfgarten in Deferegggen	8.789	10.765	8.645	182	40	15	116	240	946
Innervillgraten	11.433	17.090	12.773	353	90	126	78	265	2.765
Iselsberg-Stronach	3.811	14.257	10.652	400	110	59	257	164	641
Kals am Großglockner	25.589	74.833	50.405	7.773	599	422	3.028	722	2.992
Kartitsch	8.461	28.363	12.061	814	151	42	784	228	12.435
Lavant	4.368	31.382	28.143	241	92	44	85	1.976	480
Leisach	3.207	5.111	2.321	167	15	134	2	60	868
Lienz	43.674	67.365	32.406	4.667	1.565	1.441	857	5.870	10.747
Matrei in Osttirol	30.252	88.663	50.358	9.799	1.258	646	3.041	1.306	5.903
Nikolsdorf	1.605	4.190	2.921	285	10	21	62	141	417
Nußdorf-Debant	2.484	5.340	4.251	570	21	8	101	121	72
Oberlienz	2.218	2.093	1.541	89	11	0	102	19	235
Obertilliach	10.747	42.859	22.522	628	274	167	152	815	13.351
Prägraten am Großvenediger	10.539	50.973	37.150	6.600	356	176	1.846	506	1.028
St. Jakob in Deferegggen	24.978	79.551	57.308	2.646	601	60	1.961	886	13.030
St. Johann im Walde	24	129	19	0	0	0	0	0	53
St. Veit in Deferegggen	4.896	19.145	16.527	545	73	17	42	476	961
Schlaiten	410	3.032	2.297	149	69	0	159	13	223
Sillian	17.101	72.102	27.185	1.676	311	186	2.789	1.063	34.452
Strassen	2.833	17.857	6.643	1.097	147	94	166	436	8.479
Thurn	1.868	10.528	6.177	954	28	0	2.860	2	325
Tristach	9.176	18.313	9.842	4.106	176	120	423	563	1.332
Untertilliach	362	2.071	1.479	0	1	0	14	9	397
Virgen	8.847	39.721	28.073	5.733	258	171	2.155	248	1.526
REUTTE	78.302	1.767.383	1.210.975	136.317	36.535	19.876	118.897	125.150	18.657
Bach	3.073	58.954	37.542	1.572	568	1.248	14.831	1.041	260
Berwang	2.685	88.262	53.600	9.593	4.774	612	5.035	6.159	1.685
Biberwier	3.279	62.690	41.350	11.791	522	355	2.798	2.323	467
Bichlbach	1.094	39.937	25.985	5.882	444	189	1.969	604	1.071
Breitenwang	5.074	42.683	27.958	5.487	269	681	783	1.214	465
Ehenbichl	2.172	15.547	7.316	1.284	651	239	599	549	469
Ehrwald	6.623	202.222	121.030	30.663	6.068	5.964	12.481	9.693	2.309
Elbigenalp	3.924	56.228	29.704	984	761	222	10.371	12.732	153
Elmen	1.014	7.986	4.499	191	125	13	2.974	73	9
Forchach	89	2.104	1.767	236	4	0	67	14	0
Grän	5.395	215.765	182.715	3.776	3.661	171	1.429	20.043	732
Gramais	38	6.119	5.709	71	8	10	168	59	0
Häselgehr	706	18.116	13.063	898	71	1.528	2.052	179	70
Heiterwang	1.244	22.193	14.395	2.823	452	324	546	1.331	641
Hinterhornbach	70	6.399	5.778	137	39	1	300	47	0
Höfen	2.570	32.179	24.416	1.946	725	164	496	694	979

Tab. 3: Übernachtungen nach Herkunftsländern – Sommer 2015

Bezirk/ Gemeinde	Ü b e r n a c h t u n g e n								
	In- länder	Aus- länder	Deutsch- land	Nieder- lande	Frank- reich	Verein. König- reich	Belgien	CH	Italien
Holzgau	1.769	64.273	38.568	2.005	1.152	401	18.162	1.381	98
Jungholz	606	32.677	26.625	1.323	197	449	246	1.002	402
Kaisers	32	3.384	3.075	31	144	0	85	15	0
Lechaschau	2.639	20.338	12.588	1.124	782	575	412	622	1.004
Lermoos	9.600	266.503	141.554	33.261	7.040	4.220	16.954	37.258	3.506
Musau	310	3.055	2.316	36	36	0	240	0	6
Namlos	71	3.768	3.378	199	0	0	134	33	0
Nesselwängle	619	52.437	44.775	1.016	455	43	904	3.600	285
Pfafflar	210	7.989	6.530	82	16	0	838	64	21
Pflach	377	5.677	4.157	565	93	32	139	47	245
Pinswang	579	9.124	4.659	1.403	150	107	126	177	674
Reutte	7.497	56.466	38.119	5.162	1.058	1.664	1.421	1.547	1.514
Schattwald	511	22.462	20.778	451	158	9	283	584	14
Stanzach	688	22.413	8.278	1.675	36	289	10.204	381	13
Steeg	2.014	42.831	30.137	1.307	2.383	76	5.495	2.013	82
Tannheim	3.968	193.530	165.776	2.876	2.317	74	2.423	17.046	288
Vils	330	5.421	4.652	149	0	0	274	0	35
Vorderhornbach	181	5.907	4.536	127	0	2	667	60	2
Wängle	4.368	30.584	19.634	2.575	846	180	1.894	1.909	841
Weißbach am Lech	2.641	22.744	16.837	3.278	416	30	885	325	161
Zöblen	242	18.416	17.176	338	114	4	212	331	156
SCHWAZ	344.501	3.579.338	2.217.310	346.844	128.717	82.881	100.853	288.831	67.130
Achenkirch	24.087	218.216	158.109	13.364	3.177	1.492	2.267	25.382	2.523
Aschau im Zillertal	8.782	205.189	132.289	29.259	1.603	684	2.878	25.460	3.000
Brandberg	1.052	13.598	10.732	1.026	493	52	179	207	177
Bruck am Ziller	653	16.769	13.471	1.220	564	29	82	115	65
Buch in Tirol	1.974	8.333	4.122	671	161	132	112	392	328
Eben am Achensee	47.285	595.255	421.272	17.513	14.833	11.781	6.707	75.742	8.326
Finkenberg	18.327	155.384	108.749	7.576	3.099	684	7.283	10.835	3.313
Fügen	36.181	229.763	126.443	43.178	18.594	1.077	4.510	16.583	2.567
Fügenberg	7.770	63.304	41.958	7.277	2.087	197	2.903	3.515	988
Gallzein	261	2.426	1.647	384	0	0	86	130	38
Gerlos	11.591	185.529	100.378	40.922	7.919	1.393	4.991	14.468	4.790
Gerlosberg	827	25.992	17.459	4.873	464	79	656	307	372
Hainzenberg	1.027	31.945	20.930	2.843	486	76	680	1.250	251
Hart im Zillertal	1.821	41.102	27.807	5.429	969	346	1.310	2.280	977
Hippach	4.952	90.395	71.349	6.970	1.792	249	1.764	2.075	985
Jenbach	2.529	13.485	4.669	546	3.102	1.942	146	558	281
Kaltenbach	5.895	80.551	58.292	6.409	1.611	1.498	3.873	2.829	602
Mayrhofen	52.016	542.645	290.430	61.103	15.135	43.356	25.065	41.973	10.345
Pill	1.848	17.017	10.137	644	4.030	81	263	262	243
Ramsau im Zillertal	3.431	58.296	42.862	4.200	2.107	367	2.155	1.914	710
Ried im Zillertal	8.068	69.112	44.404	6.415	4.148	48	2.619	5.543	501
Rohrberg	751	17.656	10.197	3.744	226	144	333	334	204
Schlitters	1.589	21.354	14.049	1.967	411	640	100	1.685	243
Schwaz	6.674	13.787	5.695	429	299	303	115	640	637

Tab. 3: Übernachtungen nach Herkunftsländern – Sommer 2015

Bezirk/ Gemeinde	Ü b e r n a c h t u n g e n								
	In- länder	Aus- länder	Deutsch- land	Nieder- lande	Frank- reich	Verein. König- reich	Belgien	CH	Italien
Schwendau	5.762	96.702	69.093	7.840	1.895	2.408	3.708	4.938	1.196
Stans	8.442	34.976	11.236	398	10.913	895	394	6.152	387
Steinberg am Rofan	168	5.363	4.741	161	6	113	0	14	28
Strass im Zillertal	14.144	15.109	11.001	942	258	87	50	908	239
Stumm	5.444	63.676	38.557	8.603	5.641	630	1.499	2.246	638
Stummerberg	485	19.371	14.618	2.125	274	155	425	424	210
Terfens	172	2.162	1.536	99	85	41	0	34	56
Tux	23.365	282.736	137.656	10.143	8.708	7.553	12.610	14.663	17.392
Uderns	6.411	69.764	45.255	5.997	4.048	291	4.509	4.463	414
Vomp	6.040	43.426	28.143	1.297	4.595	1.068	259	726	434
Weer	3.181	28.924	7.072	6.438	1.397	289	177	771	355
Weerberg	2.569	22.049	9.631	1.614	543	149	383	3.419	163
Wiesing	1.825	21.979	13.179	5.135	190	1.035	221	412	208
Zell am Ziller	11.905	120.351	67.110	23.402	2.264	1.276	4.612	9.668	2.621
Zellberg	5.197	35.647	21.032	4.688	590	241	929	5.514	323

Tab. 4: Touristische Kennzahlen nach Tourismusverbänden (Stand: Jänner 2016) – Sommer 2015¹⁾

	Ankünfte	Veränderung zum Vorjahr in %	Nächtigungen	Veränderung zum Vorjahr in %	Auslastung in %
TIROL	5.363.523	8,1	19.668.478	3,7	30,6
Imst Tourismus	115.461	8,9	288.293	1,7	41,6
Pitztal	76.311	-0,8	376.221	-4,5	25,8
Ötztal Tourismus	291.771	4,4	1.088.184	0,9	22,8
Region Hall- Wattens	78.516	17,5	167.229	18,5	30,2
Wipptal	86.533	15,1	165.423	8,0	24,3
Seefeld	301.858	14,9	1.075.312	10,9	38,1
Stubai Tirol	178.063	13,6	677.086	4,9	31,4
Innsbruck / Feriendörfer	852.784	11,0	1.628.153	5,2	47,5
Kitzbüchel Tourismus	152.089	7,3	516.895	5,3	31,9
Pillerseetal	91.110	3,8	445.762	1,3	29,5
Kaiserwinkl	103.080	5,5	529.423	2,6	45,8
Kitzb. Alpen, St.Johann,...	95.103	12,2	439.463	7,2	33,4
Kitzbüheler Alpen-Brixental	132.637	2,9	624.296	2,2	26,6
Wildschönau	77.872	7,5	371.665	4,5	32,8
Ferienregion Hohe Salve	66.642	5,4	239.272	5,7	22,0
Alpbachtal+Tiroler Seenland	116.522	4,9	498.393	0,7	28,3
Ferienland Kufstein	144.716	5,8	436.248	2,5	38,8
Wilder Kaiser	185.236	7,5	934.363	6,9	39,6
St. Anton am Arlberg	80.932	22,2	248.066	16,9	13,7
Tirol West	70.301	4,7	148.139	-3,9	30,7
Paznaun - Ischgl	96.043	-1,4	437.449	-4,1	11,0
Serfaus-Fiss-Ladis	146.609	15,6	824.075	10,1	32,4
Tiroler Oberland	150.020	2,1	639.617	-0,4	34,0
Osttirol	284.580	12,6	1.066.010	2,6	27,3
Naturparkregion Reutte	106.612	-1,1	272.388	-3,2	42,6
Tannheimer Tal	127.708	4,5	549.198	2,9	45,0
Tiroler Zugspitz Arena	194.799	7,6	710.128	5,6	35,9
Lechtal	73.735	-1,6	316.499	-1,9	26,0
Achensee	217.875	6,2	914.178	2,0	58,4
Mayrhofen	195.066	9,4	899.346	2,0	30,4
Tux - Finkenbergl	93.728	2,9	453.206	1,3	30,7
Zell-Gerlos, Zillertal Arena	83.368	3,3	445.803	3,1	23,7
Silberregion Karwendel	98.319	5,4	250.388	1,6	35,3
Erste Ferienreg.im Zillertal	197.524	9,5	992.307	5,5	24,9

¹⁾ Ab der Wintersaison 2009/10 werden die Ankünfte und Nächtigungen auf Verbandsebene getrennt von der durch die Tourismusstatistikverordnung angeordneten - gemeindeweisen - Erhebung zusätzlich erfasst. Da die Meldungen seitens der Tourismusverbände bzw. Gemeinden nicht immer zum selben Zeitpunkt erfolgen, ist es möglich, dass die Werte geringfügig voneinander abweichen.

VERÖFFENTLICHUNGEN DER TIROLER LANDESSTATISTIK

IM AMT DER TIROLER LANDESREGIERUNG

- 1 Kindergärten in Tirol, Statistische Analyse des Arbeitsjahres 20.., **jährlich seit 1982/83**;
ab 2004/05: Statistik der Kinderbetreuungseinrichtungen in Tirol 20..
- 2 Volkszählung 1981, Endgültige Ergebnisse für Tirol, Innsbruck April 1983, 39 S.
- 3 Der Tourismus im Winter 20.., **jährlich seit 1982/83**
- 4 Bevölkerungsentwicklung 1981/82, Ergebnisse der Bevölkerungsfortschreibung und der
Personenstandserhebung 1982, Innsbruck Juli 1983, 15 S.
- 5 Der Tourismus im Sommer 20.., **jährlich seit 1983**
- 6 Amtsstunden für den Parteienverkehr, Repräsentativerhebung bei den Parteien der
Dienststellen des Landes Tirol,
Innsbruck Juni 1984, 37 S.
- 7 Jugendliche in Tirol - Eine statistische Analyse der 15- bis 19-Jährigen, Innsbruck Februar
1985, 46 S.
- 8 Tiroler Wohnbaustatistik 20.., **jährlich seit 1985 (bis 2003)**
- 9 Jugend und Erwerbstätigkeit - Zur quantitativen Arbeitsmarktnachfrage der Tiroler
Jugendlichen 1971 bis 1996, Innsbruck Mai 1986, 37 S.
- 10 Typisierung der Tiroler Fremdenverkehrsgemeinden - Ergebnisse einer statistischen Analyse,
Innsbruck Jänner 1987, 101 S.
- 11 Familie in Tirol - Eine Situationsanalyse mittels Daten der amtlichen Statistik, Innsbruck
Februar 1987, 56 S.
- 12 Bevölkerungsprognose für Tirol, Innsbruck Oktober 1987, 73 S.
- 13 SITRO - Datenkatalog und Benutzerleitfaden 1990, Innsbruck Jänner 1990, 138 S.
- 14 Erhebungen und Studien des Landes Tirol 1986 bis 2013 - Ein Dokumentations- und
Abfragesystem
- 15 Demographische Daten Tirol 20.., früher: „Die Bevölkerung in den Gemeinden Tirols 20..“,
jährlich seit 1990
- 16 Arbeitsmarkt- und Berufsperspektiven in Tirol, Teil A: Analysen und Maßnahmen. Gemeinsam
mit: Institut für Wirtschaftspädagogik und Personalwirtschaft der Universität Innsbruck,
Innsbruck März 1991
- 17 Arbeitsmarkt- und Berufsperspektiven in Tirol, Teil B: Statistische Auswertung einer
schriftlichen Befragung. Gemeinsam mit: Institut für Wirtschaftspädagogik und
Personalwirtschaft der Universität Innsbruck, Innsbruck März 1991
- 18 Gebäude und Wohnungen in Tirol - Ergebnisse der Häuser- und Wohnungszählung 1991,
Innsbruck September 1992, 60 S.
- 19 Die Wohnbevölkerung in Tirol, Ergebnisse der Volkszählung 1991, Innsbruck April 1993, 56 S.
- 20 Strukturdaten der Tiroler Bevölkerung, Ergebnisse der Volkszählung 1991 - Teil II, Innsbruck
Dezember 1994, 73 S.
- 21 SITRO - Datenkatalog und Benutzerleitfaden 1995, Innsbruck Mai 1995, 140 S.
- 22 SITRO - Datenkatalog 2000, Innsbruck November 2000, 124 S.
- 23 Gebäude und Wohnungen in Tirol - Ergebnisse der Gebäude- und Wohnungszählung 2001,
Innsbruck Februar 2004, 94 S.
- 24 Kinderbetreuungseinrichtungen in Tirol 2003/2004 - Angebot und zukünftiger Bedarf,
Innsbruck, Juni 2004, 104 S.
- 25 Die Tiroler Bevölkerung - Ergebnisse der Volkszählung 2001, Innsbruck September 2004, 165 S.

- 26 Statistisches Handbuch Bundesland Tirol 2006, Innsbruck 2006, 381 S.
- 27 Einkommen und Armut in Tirol für die Jahre 2003/2004, **jährlich seit 2005**
- 28 Die Grundversorgung der Tiroler Bevölkerung 2008, 22 S.
- 29 Statistisches Handbuch Bundesland Tirol 2009, Innsbruck Oktober 2009, 402 S.
- 30 Die Auswirkungen der Fußball-EM auf die Lebensmittelpreise, Innsbruck 2009, 4 S.
- 31 Lohnunterschiede zwischen Männern und Frauen in Tirol 2009, 13 S.
- 32 Die Tiroler Wirtschaft - Eine Analyse der Leistungs- und Strukturhebung 2007, Innsbruck 2009, 24 S.
- 33 Lohn- und Verdienststruktur in Tirol 2009, 29 S.
- 34 Die Tiroler Wirtschaft - Eine Analyse der Leistungs- und Strukturhebung der Jahre 2002 bis 2006, Innsbruck 2009, 25 S.
- 35 Auswirkungen der Weltwirtschaftskrise auf den Tiroler Arbeitsmarkt, Innsbruck 2010, 7 S.
- 36 Die Tiroler Wirtschaft im ersten Jahr der Weltwirtschaftskrise 2008, Innsbruck 2010, 22 S.
- 37 Die Tiroler Wirtschaft im zweiten Jahr der Weltwirtschaftskrise 2009, Innsbruck 2011, 22 S.
- 38 SITRO - Datenkatalog 2011, Innsbruck 2011, 124 S.
- 39 Die Grundversorgung der Tiroler Bevölkerung 2011, 30 S.
- 40 Die Tiroler Wirtschaft - Eine Analyse der Leistungs- und Strukturhebung 2010, Innsbruck 2013, 27 S.
- 41 Lohn- und Verdienststruktur in Tirol 2010, Innsbruck 2013, 56 S.
- 42 Die Tiroler Bevölkerung - Ergebnisse der Registerzählung 2011, Innsbruck 2014, 143 S.
- 43 Die Tiroler Wirtschaft - Eine Analyse der Leistungs- und Strukturhebung 2011, Innsbruck 2014, 29 S.
- 44 Armut und soziale Eingliederung in Tirol 2014, 100 S.
- 45 Die Grundversorgung der Tiroler Bevölkerung 2014, 33 S.
- 46 Statistisches Handbuch Bundesland Tirol 2014, Innsbruck 2014, 420 S.
- 47 Die Tiroler Wirtschaft - Eine Analyse der Leistungs- und Strukturhebung 2012, Innsbruck 2014, 35 S.
- 48 Armut und soziale Eingliederung in Tirol 2015, 46 S.